

INSTRUCTION MANUAL
MANUEL D'INSTRUCTION
MANUAL DE INSTRUCCIONES

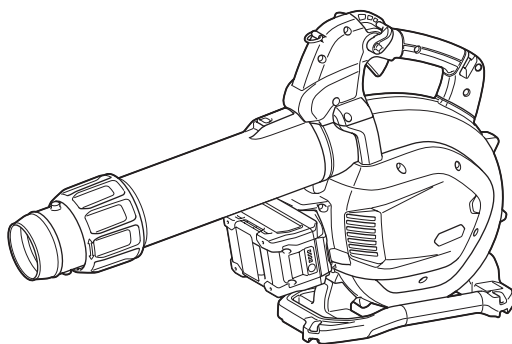


Cordless Blower

ASPIRO / SOUFFLEUR (SANS FIL)

Sopladora Inalámbrica

UB003G



IMPORTANT: Read Before Using.

IMPORTANT : Lire avant usage.

IMPORTANTE: Lea antes de usar.

SPECIFICATIONS

Model:		UB003G
Capacities	Air volume	0 - 13.8 m ³ /min (0 - 487 cu.ft./min)
	Air speed (average)	0 - 56 m/s (0 - 125 MPH)
	Air speed (max.)	0 - 68 m/s (0 - 152 MPH)
Dimensions (L x W x H) *1		830 mm x 201 mm x 400 mm (32-3/4" x 7-7/8" x 15-3/4")
Rated voltage		D.C. 36 V - 40 V max
Net weight (Blower assembly *2)	*4	3.7 kg (8.2 lbs)
	*5	4.3 - 5.6 kg (9.5 - 12.3 lbs)
Net weight (Vacuum assembly *3)	*4	4.8 kg (10.6 lbs)
	*5	5.5 - 6.7 kg (12.1 - 14.8 lbs)
Protection degree		IPX4

- Due to our continuing program of research and development, the specifications herein are subject to change without notice.
- Specifications may differ from country to country.

*1. With pipes at maximum length (no vacuum kit).

*2. With blower pipe, end nozzle and flat nozzle. Without suction pipe, suction nozzle, elbow pipe, dust bag and shoulder harness.

*3. With suction pipe, suction nozzle, elbow pipe, dust bag and shoulder harness. Without blower pipe, end nozzle and flat nozzle.

*4. Weight without any optional accessories and battery cartridge(s).

*5. The net weight value includes the lightest and heaviest combination of the attachment(s) for normal and safe use and battery cartridge(s) which are specified in the instruction manual.

Applicable battery cartridge and charger

Battery cartridge	BL4020 / BL4025 / BL4040 / BL4040F* / BL4050F* / BL4080F* / BL4080H* *: Recommended battery
Charger	DC40RA / DC40RB / DC40RC / DC40WA

- Some of the battery cartridges and chargers listed above may not be available depending on your region of residence.

⚠ WARNING: Only use the battery cartridges and chargers listed above. Use of any other battery cartridges and chargers may cause injury and/or fire.

Applicable cord connected power source

Portable power pack	PDC01 / PDC1200 / PDC1500
---------------------	---------------------------

- The cord connected power source(s) listed above may not be available depending on your region of residence.
- Before using the cord connected power source, read instruction and cautionary markings on them.

SAFETY WARNINGS

General power tool safety warnings

⚠ WARNING Read all safety warnings, instructions, illustrations and specifications provided with this power tool. Failure to follow all instructions listed below may result in electric shock, fire and/or serious injury.

Save all warnings and instructions for future reference.

The term "power tool" in the warnings refers to your mains-operated (corded) power tool or battery-operated (cordless) power tool.

Work area safety

1. **Keep work area clean and well lit.** Cluttered or dark areas invite accidents.
2. **Do not operate power tools in explosive atmospheres, such as in the presence of flammable**

liquids, gases or dust. Power tools create sparks which may ignite the dust or fumes.

3. **Keep children and bystanders away while operating a power tool.** Distractions can cause you to lose control.

Electrical safety

1. **Power tool plugs must match the outlet. Never modify the plug in any way. Do not use any adapter plugs with earthed (grounded) power tools.** Unmodified plugs and matching outlets will reduce risk of electric shock.
2. **Avoid body contact with earthed or grounded surfaces, such as pipes, radiators, ranges and refrigerators.** There is an increased risk of electric shock if your body is earthed or grounded.
3. **Do not expose power tools to rain or wet conditions.** Water entering a power tool will increase the risk of electric shock.
4. **Do not abuse the cord. Never use the cord for carrying, pulling or unplugging the power tool. Keep cord away from heat, oil, sharp edges or moving parts.** Damaged or entangled cords increase the risk of electric shock.
5. **When operating a power tool outdoors, use an extension cord suitable for outdoor use.** Use of a cord suitable for outdoor use reduces the risk of electric shock.
6. **If operating a power tool in a damp location is unavoidable, use a ground fault circuit interrupter (GFCI) protected supply.** Use of a GFCI reduces the risk of electric shock.
7. **Power tools can produce electromagnetic fields (EMF) that are not harmful to the user.** However, users of pacemakers and other similar medical devices should contact the maker of their device and/or doctor for advice before operating this power tool.

Personal safety

1. **Stay alert, watch what you are doing and use common sense when operating a power tool. Do not use a power tool while you are tired or under the influence of drugs, alcohol or medication.** A moment of inattention while operating power tools may result in serious personal injury.
2. **Use personal protective equipment. Always wear eye protection.** Protective equipment such as a dust mask, non-skid safety shoes, hard hat or hearing protection used for appropriate conditions will reduce personal injuries.
3. **Prevent unintentional starting. Ensure the switch is in the off-position before connecting to power source and/or battery pack, picking up or carrying the tool.** Carrying power tools with your finger on the switch or energising power tools that have the switch on invites accidents.
4. **Remove any adjusting key or wrench before turning the power tool on.** A wrench or a key left attached to a rotating part of the power tool may result in personal injury.
5. **Do not overreach. Keep proper footing and balance at all times.** This enables better control of the power tool in unexpected situations.
6. **Dress properly. Do not wear loose clothing or jewellery. Keep your hair and clothing away**

from moving parts. Loose clothes, jewellery or long hair can be caught in moving parts.

7. **If devices are provided for the connection of dust extraction and collection facilities, ensure these are connected and properly used.** Use of dust collection can reduce dust-related hazards.
8. **Do not let familiarity gained from frequent use of tools allow you to become complacent and ignore tool safety principles.** A careless action can cause severe injury within a fraction of a second.
9. **Always wear protective goggles to protect your eyes from injury when using power tools. The goggles must comply with ANSI Z87.1 in the USA.**

It is an employer's responsibility to enforce the use of appropriate safety protective equipment by the tool operators and by other persons in the immediate working area.

Power tool use and care

1. **Do not force the power tool. Use the correct power tool for your application.** The correct power tool will do the job better and safer at the rate for which it was designed.
2. **Do not use the power tool if the switch does not turn it on and off.** Any power tool that cannot be controlled with the switch is dangerous and must be repaired.
3. **Disconnect the plug from the power source and/or remove the battery pack, if detachable, from the power tool before making any adjustments, changing accessories, or storing power tools.** Such preventive safety measures reduce the risk of starting the power tool accidentally.
4. **Store idle power tools out of the reach of children and do not allow persons unfamiliar with the power tool or these instructions to operate the power tool.** Power tools are dangerous in the hands of untrained users.
5. **Maintain power tools and accessories. Check for misalignment or binding of moving parts, breakage of parts and any other condition that may affect the power tool's operation. If damaged, have the power tool repaired before use.** Many accidents are caused by poorly maintained power tools.
6. **Keep cutting tools sharp and clean.** Properly maintained cutting tools with sharp cutting edges are less likely to bind and are easier to control.
7. **Use the power tool, accessories and tool bits etc. in accordance with these instructions, taking into account the working conditions and the work to be performed.** Use of the power tool for operations different from those intended could result in a hazardous situation.
8. **Keep handles and grasping surfaces dry, clean and free from oil and grease.** Slippery handles and grasping surfaces do not allow for safe handling and control of the tool in unexpected situations.
9. **When using the tool, do not wear cloth work gloves which may be entangled.** The entanglement of cloth work gloves in the moving parts may result in personal injury.

Battery tool use and care

1. **Recharge only with the charger specified by the manufacturer.** A charger that is suitable for one type of battery pack may create a risk of fire when used with another battery pack.
2. **Use power tools only with specifically designed battery packs.** Use of any other battery packs may create a risk of injury and fire.
3. **When battery pack is not in use, keep it away from other metal objects, like paper clips, coins, keys, nails, screws or other small metal objects, that can make a connection from one terminal to another.** Shorting the battery terminals together may cause burns or a fire.
4. **Under abusive conditions, liquid may be ejected from the battery; avoid contact. If contact accidentally occurs, flush with water. If liquid contacts eyes, additionally seek medical help.** Liquid ejected from the battery may cause irritation or burns.
5. **Do not use a battery pack or tool that is damaged or modified.** Damaged or modified batteries may exhibit unpredictable behaviour resulting in fire, explosion or risk of injury.
6. **Do not expose a battery pack or tool to fire or excessive temperature.** Exposure to fire or temperature above 130 °C (265 °F) may cause explosion.
7. **Follow all charging instructions and do not charge the battery pack or tool outside the temperature range specified in the instructions.** Charging improperly or at temperatures outside the specified range may damage the battery and increase the risk of fire.

Service

1. **Have your power tool serviced by a qualified repair person using only identical replacement parts.** This will ensure that the safety of the power tool is maintained.
 2. **Never service damaged battery packs.** Service of battery packs should only be performed by the manufacturer or authorized service providers.
 3. **Follow instruction for lubricating and changing accessories.**
 4. **Do not modify or attempt to repair the appliance or the battery pack except as indicated in the instructions for use and care.**
5. **Do not wear loose fitting clothing or articles such as scarves, strings, chains, ties, etc., that could get drawn into the air inlets. Tie back or cover long hair to make sure it does not get drawn into the air inlets.** If any of these items are drawn into the air inlets, it can increase the risk of personal injury.
 6. **Keep bystanders away while operating the machine.** Thrown debris can increase the risk of personal injury.
 7. **Do not use in vacuum mode without the debris collector in place.** Thrown objects can increase the risk of personal injury.
 8. **Never point the blower nozzle in the direction of people or pets or in the direction of windows. Use extra caution when blowing debris near solid objects, such as trees, automobiles and walls that can cause debris to ricochet.** Thrown objects can damage property and increase the risk of personal injury.
 9. **Do not use the machine to pick up or blow anything that is burning or smoking, such as cigarettes, matches or hot ashes.** These ignition sources may increase the risk of fire.
 10. **Never blow or vacuum dangerous materials, such as nails, fragments of glass, or blades.**
 11. **Do not vacuum water or other liquids or immerse any part of the machine in liquid.** Water entering the machine may increase the risk of electric shock.
 12. **Do not vacuum stones, gravel, metal or broken glass.** The fan wheel can get damaged and may increase the risk of personal injury.
 13. **Do not touch the fan while still in motion. Turn off the machine and wait until the fan stops before removing any part that may give access to the fan.** This reduces the risk of injury from moving parts.
 14. **When clearing jammed material or servicing the machine, make sure the power switch is off.** Unexpected starting of the machine while clearing jammed material or servicing may result in serious personal injury.
 15. **Incoming foreign substance may block the air channels and laden air flows. Remove any obstacles in the air path if the blowing/vacuuming performance is being affected.**
 16. **Use this machine at ground level, not on ladders or any unstable support.**
 17. **When the machine strikes a hard object or if there appears to be excessive vibration, inspect the machine for damage.**
 18. **Switch off the machine and remove the battery cartridge and make sure that all moving parts have come to a complete stop**
 - whenever you leave the machine.
 - before clearing blockages.
 - before checking, cleaning or working on the machine.
 - if the machine starts to vibrate abnormally.

Cordless garden blower/vacuum safety warnings

1. **Do not use the machine in bad weather conditions, especially when there is a risk of lightning.** This decreases the risk of being struck by lightning.
2. **Check the debris collector frequently for wear or deterioration.** A worn or damaged debris collector may increase the risk of personal injury.
3. **Wear eye protection and ear protection.** Adequate protective equipment will reduce the risk of personal injury.
4. **While operating the machine, always wear non-slip and protective footwear. Do not operate the machine when barefoot or wearing**

- whenever you convert the machine from blower to vacuum, and vice versa.
19. When using the machine for blower operation, never blow debris in the direction of bystanders. When using the machine for vacuuming operation, be careful not to blow debris in the direction of bystanders with the exhausted wind from the dust bag.
 20. Always make sure that the ventilation openings are kept clear of debris.
 21. Clean the machine before storage.
 22. Do not use the machine in bad weather where visibility is limited. Failure to do so may cause fall or incorrect operation due to low visibility.
 23. Avoid operating the blower for a long time in low temperature environment.
 24. When you use the machine on muddy ground, wet slope, or slippery place, pay attention to your footing.
 25. Do not leave the machine unattended outdoors in the rain.
 26. When storing the machine, avoid direct sunlight and rain, and store it in a place where it does not get hot or humid.

Electrical and battery safety

1. Avoid dangerous environment. Don't use the tool in damp or wet locations or expose it to rain. Water entering the tool will increase the risk of electric shock.
2. Do not open or mutilate the battery(ies). Released electrolyte is corrosive and may cause damage to the eyes or skin. It may be toxic if swallowed.
3. Do not replace the battery with wet hands.
4. Do not leave the battery in the rain, nor charge, use, or store the battery in a damp or wet place.
5. Do not wet the terminal of battery with liquid such as water, or submerge the battery. If the terminal gets wet or liquid enters inside of battery, the battery may be short circuited and there is a risk of overheat, fire, or explosion.
6. After removing the battery from the tool or charger, be sure to attach the battery cover to the battery and store it in a dry place.

SAVE THESE INSTRUCTIONS.

⚠WARNING: DO NOT let comfort or familiarity with product (gained from repeated use) replace strict adherence to safety rules for the subject product.


MISUSE or failure to follow the safety rules stated in this instruction manual may cause serious personal injury.

⚠WARNING: Use of this product can create dust containing chemicals which may cause respiratory or other illnesses. Some examples of these chemicals are compounds found in pesticides, insecticides, fertilizers and herbicides.

Your risk from these exposures varies, depending on how often you do this type of work. To reduce your exposure to these chemicals: work in a well ventilated area, and work with approved safety equipment, such as those dust masks that are specially designed to filter out microscopic particles.

Symbols

The followings show the symbols used for tool.

V	volts
	direct current
cu.ft./min	cubic feet per minute
m ³ /min	cubic meter per minute

Important safety instructions for battery cartridge

1. Before using battery cartridge, read all instructions and cautionary markings on (1) battery charger, (2) battery, and (3) product using battery.
2. Do not disassemble or tamper with the battery cartridge. It may result in a fire, excessive heat, or explosion.
3. If operating time has become excessively shorter, stop operating immediately. It may result in a risk of overheating, possible burns and even an explosion.
4. If electrolyte gets into your eyes, rinse them out with clear water and seek medical attention right away. It may result in loss of your eyesight.
5. Do not short the battery cartridge:
 - (1) Do not touch the terminals with any conductive material.
 - (2) Avoid storing battery cartridge in a container with other metal objects such as nails, coins, etc.
 - (3) Do not expose battery cartridge to water or rain.

A battery short can cause a large current flow, overheating, possible burns and even a breakdown.
6. Do not store and use the tool and battery cartridge in locations where the temperature may reach or exceed 50 °C (122 °F).
7. Do not incinerate the battery cartridge even if it is severely damaged or is completely worn out. The battery cartridge can explode in a fire.
8. Do not nail, cut, crush, throw, drop the battery cartridge, or hit against a hard object to the

battery cartridge. Such conduct may result in a fire, excessive heat, or explosion.

9. **Do not use a damaged battery.**
10. **The contained lithium-ion batteries are subject to the Dangerous Goods Legislation requirements.**
For commercial transports e.g. by third parties, forwarding agents, special requirement on packaging and labeling must be observed.
For preparation of the item being shipped, consulting an expert for hazardous material is required.
Please also observe possibly more detailed national regulations.
Tape or mask off open contacts and pack up the battery in such a manner that it cannot move around in the packaging.
11. **When disposing the battery cartridge, remove it from the tool and dispose of it in a safe place. Follow your local regulations relating to disposal of battery.**
12. **Use the batteries only with the products specified by Makita.** Installing the batteries to non-compliant products may result in a fire, excessive heat, explosion, or leak of electrolyte.
13. **If the tool is not used for a long period of time, the battery must be removed from the tool.**
14. **During and after use, the battery cartridge may take on heat which can cause burns or low temperature burns. Pay attention to the handling of hot battery cartridges.**
15. **Do not touch the terminal of the tool immediately after use as it may get hot enough to cause burns.**
16. **Do not allow chips, dust, or soil stuck into the terminals, holes, and grooves of the battery cartridge.** It may cause heating, catching fire, burst and malfunction of the tool or battery cartridge, resulting in burns or personal injury.
17. **Unless the tool supports the use near high-voltage electrical power lines, do not use the battery cartridge near high-voltage electrical power lines.** It may result in a malfunction or breakdown of the tool or battery cartridge.
18. **Keep the battery away from children.**

SAVE THESE INSTRUCTIONS.

CAUTION: Only use genuine Makita batteries. Use of non-genuine Makita batteries, or batteries that have been altered, may result in the battery bursting causing fires, personal injury and damage. It will also void the Makita warranty for the Makita tool and charger.

NOTICE: Makita is not responsible for any accidents resulting from the use of non-genuine Makita batteries or batteries that have been modified. Genuine Makita batteries have been rigorously evaluated for compatibility with Makita tools and chargers, in line with applicable legislation and safety standards.

Tips for maintaining maximum battery life

1. **Charge the battery cartridge before completely discharged. Always stop tool operation and**

charge the battery cartridge when you notice less tool power.

2. **Never recharge a fully charged battery cartridge. Overcharging shortens the battery service life.**
3. **Charge the battery cartridge with room temperature at 10 °C - 40 °C (50 °F - 104 °F). Let a hot battery cartridge cool down before charging it.**
4. **When not using the battery cartridge, remove it from the tool or the charger.**
5. **Charge the battery cartridge if you do not use it for a long period (more than six months).**

ASSEMBLY

CAUTION: Always be sure that the machine is switched off and the battery cartridge is removed before carrying out any work on the machine.

NOTICE: Before operating the machine, be sure to completely assemble the machine. Otherwise, the machine does not work.

Assembly for blowing

Installing and removing blower pipe

To install the blower pipe, slide the blower pipe onto the blowing outlet of the machine until the latch locks the connection.

To remove the blower pipe, slide the blower pipe off the machine while pressing down the latch lever on the blower pipe.

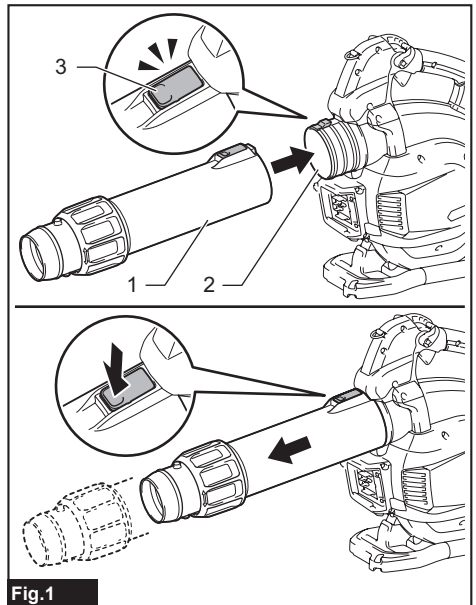


Fig.1

► 1. Blower pipe 2. Blowing outlet 3. Latch

Adjust the blower pipe length according to your needs. Loosen the lock ring by turning it in "A" direction shown in the figure. Slide the end nozzle in and out and then tighten the lock ring in "B" direction to secure the position.

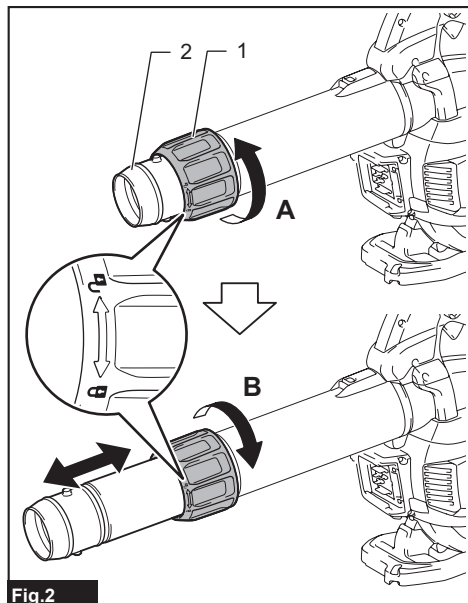


Fig.2

► 1. Lock ring 2. End nozzle

NOTE: Tighten the lock ring firmly to ensure a secure fit.

Installing and removing flat nozzle

Align the guide groove on the flat nozzle with the fitting projection on the end nozzle. Slide and turn the flat nozzle back and forward along the guide groove to secure it in your desired position with a click.

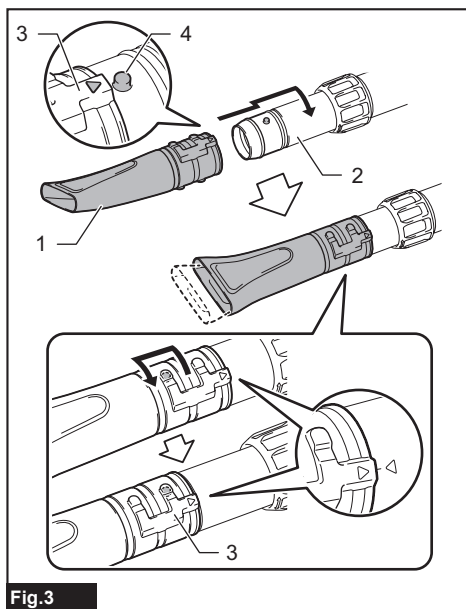


Fig.3

► 1. Flat nozzle 2. End nozzle 3. Guide groove
4. Fitting projection

To remove the flat nozzle, perform the installation procedure in reverse.

Installing gutter nozzle set

Optional accessory

The gutter nozzle can be installed on the blower. The adapter pipe designed exclusively for this model is required to install the gutter nozzle.

1. Align the guide groove on the adapter pipe with the fitting projection on the end nozzle. Slide and turn the adapter pipe along the guide groove to secure it in place with a click.

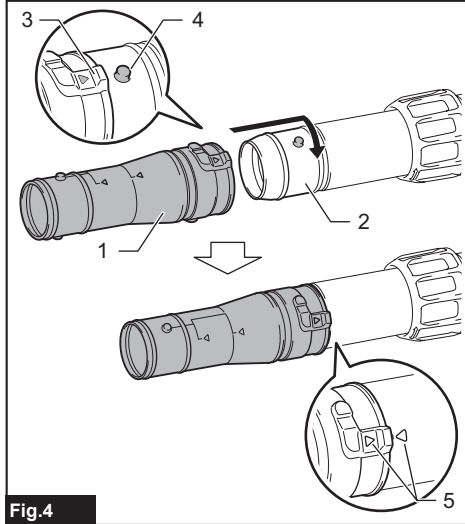


Fig. 4
 ▶ 1. Adapter pipe 2. End nozzle 3. Guide groove
 4. Fitting projection 5. Triangle symbols

NOTE: Be sure to lock the adapter pipe securely so the two triangle symbols on the adapter pipe and that on the end nozzle point at each other.

2. Loosen small hose clamps by unscrewing. Place the hose clamps around the adapter pipe through their openings. Tighten one of the hose clamps (small) to clamp the adapter pipe and end nozzle together.

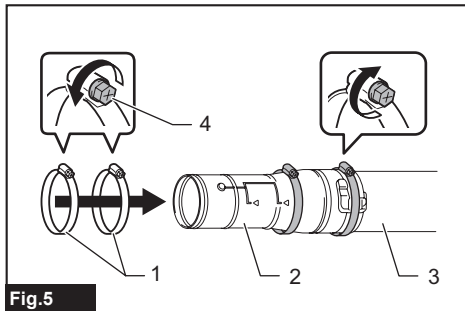


Fig. 5
 ▶ 1. Hose clamps (small) 2. Adapter pipe 3. End nozzle 4. Screw

3. Align the guide groove on the extension pipe with the fitting projection on the adapter pipe. Slide and turn the extension pipe along the guide groove to secure it in place with a click.

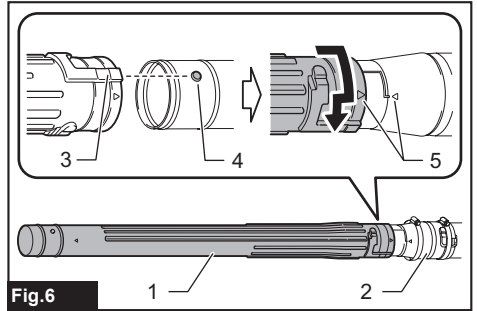


Fig. 6
 ▶ 1. Extension pipe 2. Adapter pipe 3. Guide groove
 4. Fitting projection 5. Triangle symbols

NOTE: Be sure to lock the extension pipe securely so the two triangle symbols on the adapter pipe and that on the extension pipe point at each other.

4. Place the hose clamp (small) over the guide groove on the extension pipe. Tighten the hose clamp (small) to secure the assembly.

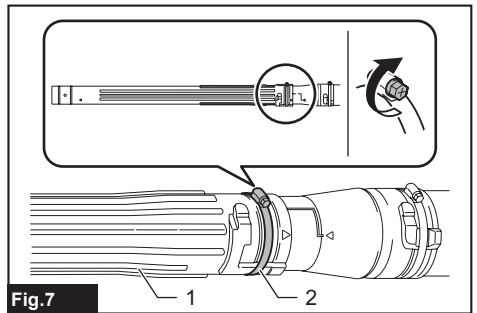


Fig. 7
 ▶ 1. Extension pipe 2. Hose clamp (small)

5. Extend the blower's reach using extra extension pipes if necessary.

6. Prepare the end nozzle to make the desired blowing direction by turning its nozzle head.

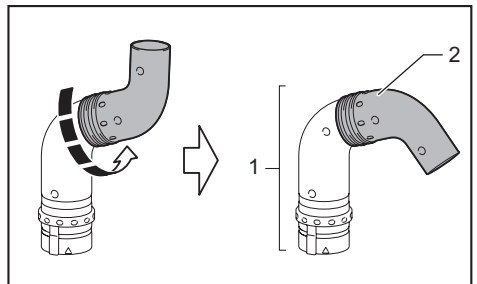


Fig. 8
 ▶ 1. End nozzle 2. Nozzle head

7. Align the guide groove on the end nozzle with the fitting projection on the extension pipe. Slide the end nozzle all the way along the guide groove until it locks with a click.

Rotate the end nozzle and nozzle head according to your needs.

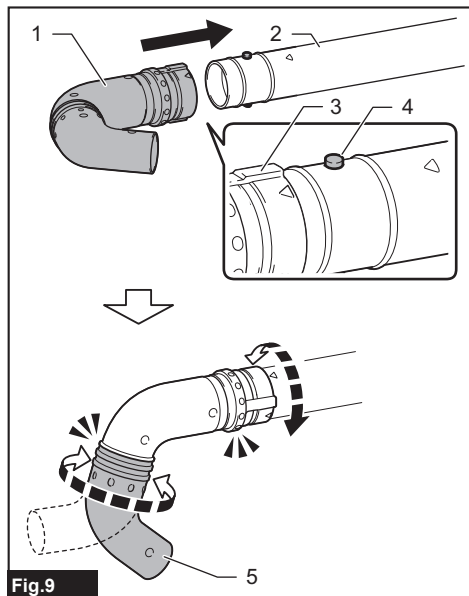


Fig.9

- ▶ 1. End nozzle 2. Extension pipe 3. Guide groove
- 4. Fitting projection 5. Nozzle head

To disassemble the end nozzle, turn the end nozzle first to align the triangle symbols on the end nozzle and extension pipe. Then pull the end nozzle apart from the extension pipe.

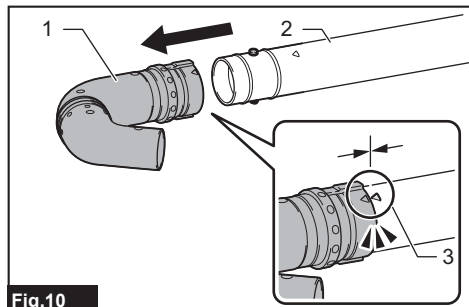


Fig.10

- ▶ 1. End nozzle 2. Extension pipe 3. Triangle symbols

Attaching the shoulder harness

CAUTION: When you use the machine in combination of the backpack-type power supply such as portable power pack, do not use the shoulder harness included in the machine package, but use the hanging band recommended by Makita.

If you put on the shoulder harness included in the machine package and the shoulder harness of the backpack-type power supply at the same time, removing the machine or backpack-type power supply is difficult in case of an emergency, and it may cause an accident or injury. For the recommended hanging band, ask Makita Authorized Service Centers.

CAUTION: When wearing a harness, make sure that no other wearable interferes with the release and removal of the harness.

CAUTION: Be sure to attach the hooks of the shoulder harness to the machine securely. If the hooks are attached incompletely, they may come off and cause an injury.

CAUTION: Be sure to use the shoulder harness dedicated to this machine. Using other shoulder harness may cause an injury.

Attach the hooks of the shoulder harness to the machine as shown in the figure.

Adjust the shoulder harness to a comfortable working position by pulling and loosening the adjustment strap.

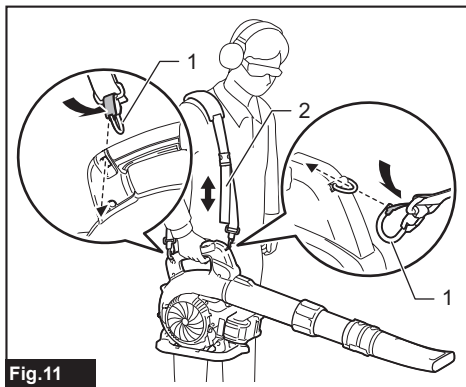


Fig.11

- ▶ 1. Hook 2. Adjustment strap

The shoulder harness features a means of quick release. Simply squeeze the sides of the buckle while holding the machine to release the machine from the shoulder harness.

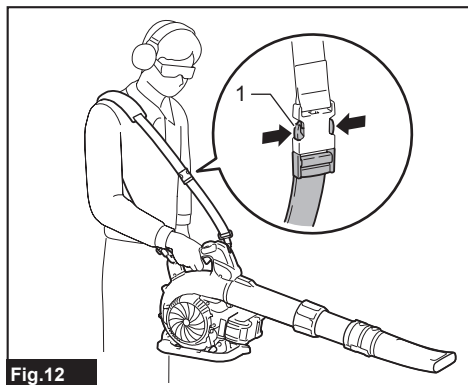


Fig.12

► 1. Buckle

Assembly for vacuuming

⚠ CAUTION: When performing the vacuuming operation, always attach the suction nozzle to the suction pipe.

⚠ CAUTION: For safe operation, the suction nozzle cannot be removed from the suction pipe, once they are assembled. Do not remove the suction nozzle forcibly after the assembly. Otherwise, they may be damaged.

Installing and removing suction pipe and nozzle

1. Hold the suction nozzle with its triangle mark facing upward.
2. Insert the suction nozzle all the way into the suction pipe, aligning the two triangle marks together as shown in the figure.

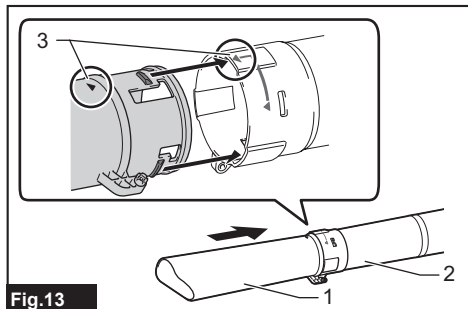


Fig.13

► 1. Suction nozzle 2. Suction pipe 3. Triangle marks

3. Turn the suction pipe to the direction shown in the figure until the two triangle marks face to each other and the mating parts snap together into place.

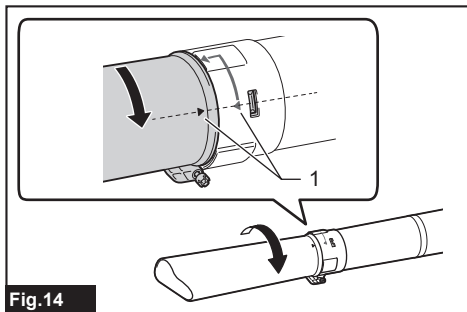


Fig.14

► 1. Triangle marks

NOTE: Fit the two bolt holes tightly to line up.

4. Insert the retaining bolt into the bolt holes. Screw the bolt up to secure the assembly.

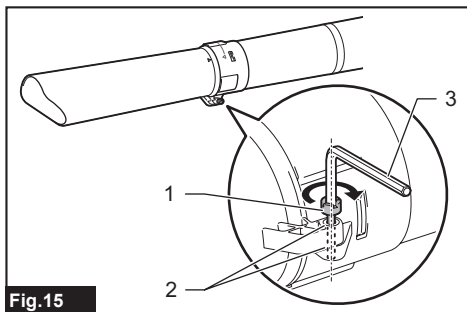


Fig.15

► 1. Retaining bolt 2. Bolt holes

5. Push the lock lever inward to release the fan cover lock. Open the fan cover.

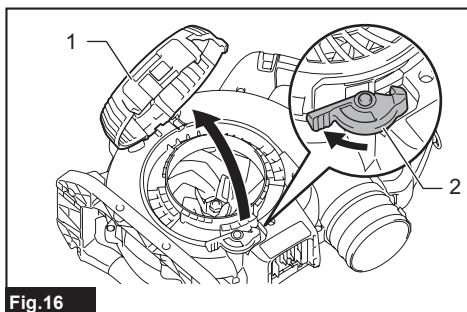


Fig.16

► 1. Fan cover 2. Lock lever

6. Place the suction pipe onto the suction inlet, aligning the unlock symbol (🔓) on the suction pipe with the triangle mark on the suction inlet.

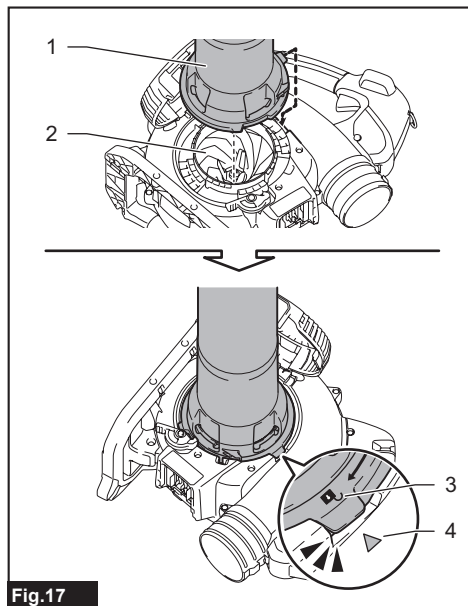


Fig.17

- 1. Suction pipe 2. Suction inlet 3. Unlock symbol
4. Triangle mark

7. Turn the suction pipe to the direction shown in the figure until the lock symbol (🔒) on the suction pipe aligns with the triangle mark on the suction inlet.

The rotation locking tab sits in the slot on the housing to fully seat the suction pipe.

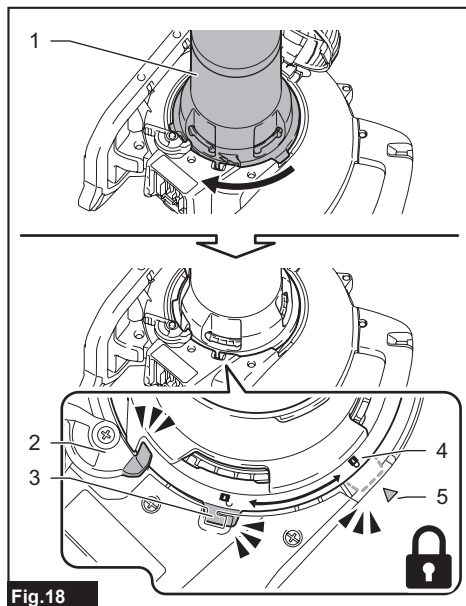


Fig.18

- 1. Suction pipe 2. Lock lever 3. Rotation locking tab
4. Lock symbol 5. Triangle mark

NOTICE: Turn the suction pipe fully until the lock lever secures the position with a click.

To remove the suction pipe, perform the installation procedure in reverse.

NOTICE: Before dismounting the suction pipe, push the lock lever inward until it is all the way out and sits in a released position. The lock lever returns to the lock position by closing the fan cover after disassembly.

Installing and removing elbow pipe and dust bag

1. Insert the elbow pipe into the dust bag and tighten the belt to fix the dust bag as shown in the figure.

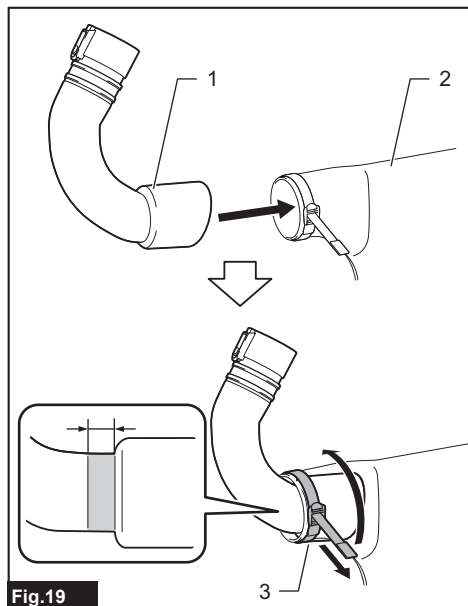


Fig.19

► 1. Elbow pipe 2. Dust bag 3. Belt

2. Slide the elbow pipe onto the blowing outlet of the machine until the latch locks the connection.

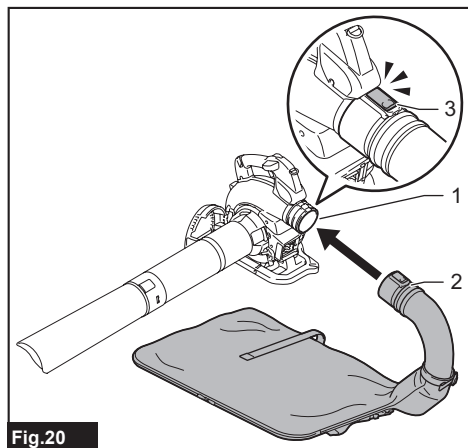


Fig.20

► 1. Blowing outlet 2. Elbow pipe 3. Latch

3. Attach the hook of the dust bag to the sub handle.

Adjust the length of the strap, and then fold extra strap and fix it with hook and loop fastener.

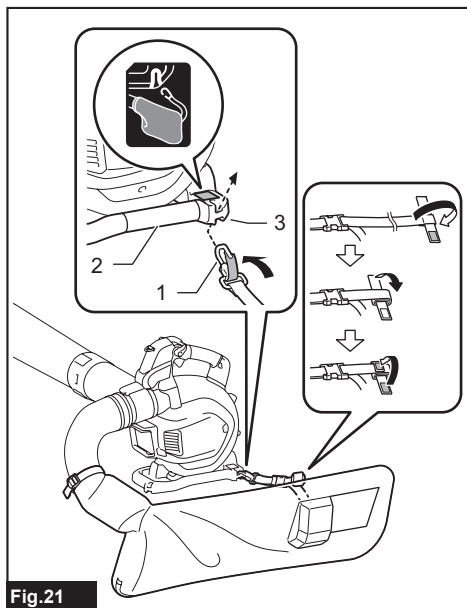


Fig.21

► 1. Hook 2. Sub handle 3. Hanging hole

NOTE: An illustrated label is used to indicate the hanging hole position.

4. Attach the hooks of the shoulder harness to the carry handle and sub handle as shown in the figure. Make sure that the buckle is on the side of the carry handle.

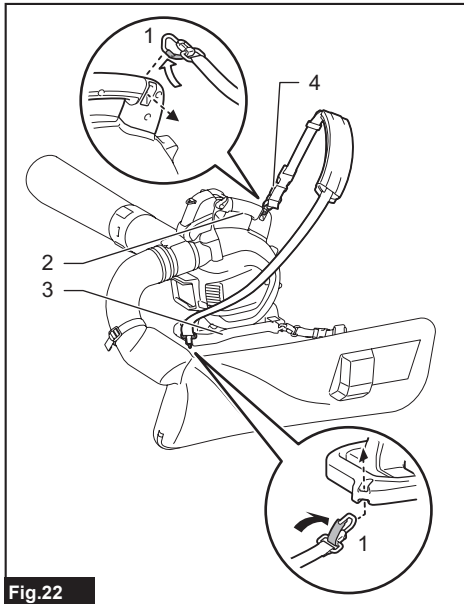


Fig.22

- 1. Hook 2. Carry handle 3. Sub handle 4. Buckle

The shoulder harness features a means of quick release. Simply squeeze the sides of the buckle to release the machine from the shoulder harness.

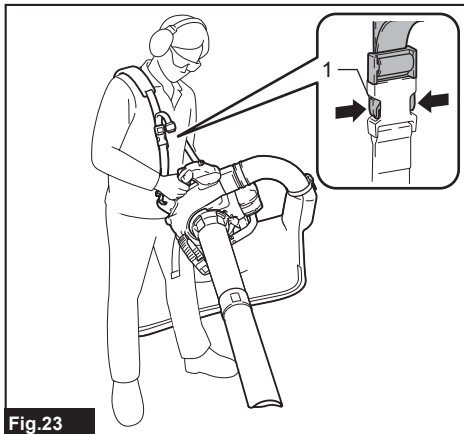


Fig.23

- 1. Buckle

To remove the dust bag and elbow pipe, perform the installation procedure in reverse.

Installing small dust bag

Optional accessory

1. Open the fastener.
2. Insert the elbow pipe into the dust bag.

3. Close the fastener and fasten the buckle.
4. Tighten the belt to secure the dust bag.

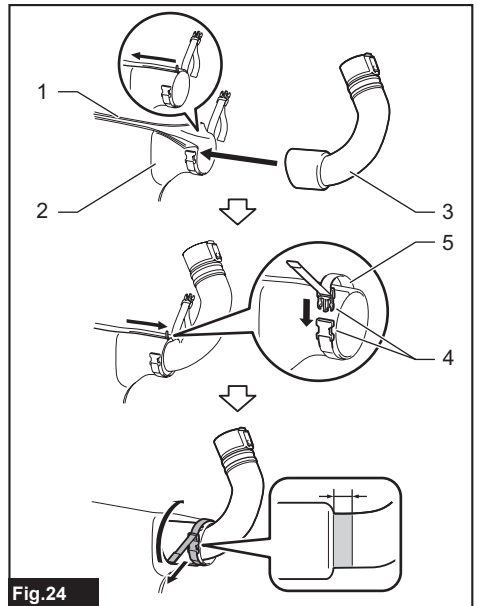


Fig.24

- 1. Fastener 2. Small dust bag 3. Elbow pipe
4. Buckle 5. Belt

FUNCTIONAL DESCRIPTION

CAUTION: Always be sure that the machine is switched off and the battery cartridge is removed before adjusting or checking function on the machine.

Installing or removing battery cartridge

CAUTION: Always switch off the machine before installing or removing of the battery cartridge.

CAUTION: Hold the machine and the battery cartridge firmly when installing or removing battery cartridge. Failure to hold the machine and the battery cartridge firmly may cause them to slip off your hands and result in damage to the machine and battery cartridge and a personal injury.

CAUTION: Always install the battery cartridge fully until the red indicator cannot be seen. If not, it may accidentally fall out of the machine, causing injury to you or someone around you.

CAUTION: Do not install the battery cartridge forcibly. If the cartridge does not slide in easily, it is not being inserted correctly.

To install the battery cartridge, align the tongue on the battery cartridge with the groove in the housing and slip it into place. Insert it all the way until it locks in place with a little click. If you can see the red indicator on the upper side of the button, it is not locked completely.

To remove the battery cartridge, slide it from the machine while sliding the button on the front of the cartridge.

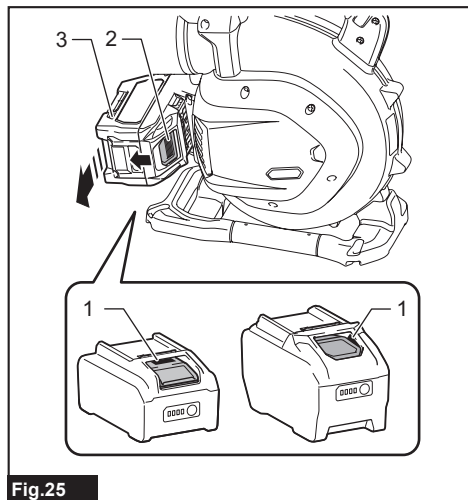


Fig.25

► 1. Red indicator 2. Button 3. Battery cartridge

Indicating the remaining battery capacity

Press the check button on the battery cartridge to indicate the remaining battery capacity. The indicator lamps light up for a few seconds.

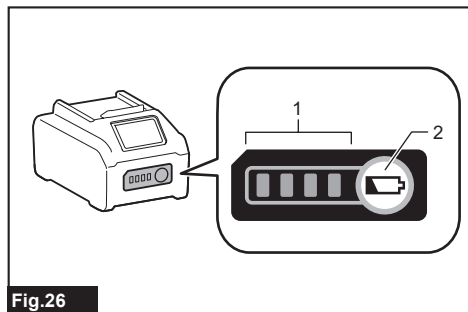


Fig.26

► 1. Indicator lamps 2. Check button

Indicator lamps			Remaining capacity
Lighted	Off	Blinking	
■ ■ ■ ■	□ □ □ □		75% to 100%
■ ■ ■ □			50% to 75%

Indicator lamps			Remaining capacity
Lighted	Off	Blinking	
■ ■ □ □	□ □ □ □		25% to 50%
■ □ □ □	□ □ □ □		0% to 25%
■ □ □ □	□ □ □ □	▬ □ □ □	Charge the battery.
■ ■ □ □	□ □ □ □	▬ □ □ □	The battery may have malfunctioned.
□ □ □ □	■ ■ ■ ■	↑ ↓	

NOTE: Depending on the conditions of use and the ambient temperature, the indication may differ slightly from the actual capacity.

NOTE: The first (far left) indicator lamp will blink when the battery protection system works.

Machine/battery protection system

The machine is equipped with a machine/battery protection system. This system automatically cuts off power to the motor to extend machine and battery life. The machine will automatically stop during operation if the machine or battery is placed under one of the following conditions:

Overload protection

When the machine or battery is operated in a manner that causes it to draw an abnormally high current, the machine automatically stops and the mode 2 lamp (high-mode) blinks in green. In this situation, turn the machine off and stop the application that caused the machine to become overloaded. Then turn the machine on to restart.

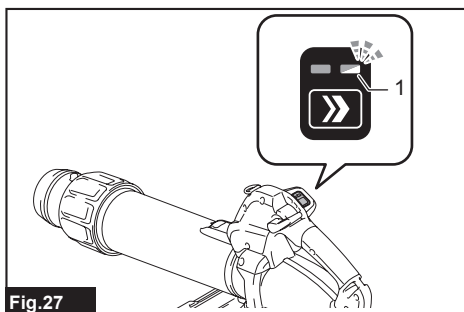


Fig.27

► 1. Mode 2 lamp (high-mode)

Overheat protection

When the machine or battery is overheated, the machine stops automatically and the mode 2 lamp (high-mode) lights up in red. In this case, let the machine and battery cool down before turning the machine on again.

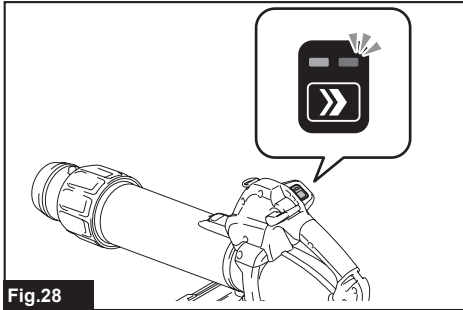


Fig.28

Overdischarge protection

When the battery capacity is not enough, the machine stops automatically and the mode 2 lamp (high-mode) blinks in red. In this case, remove the battery from the machine and charge the battery.

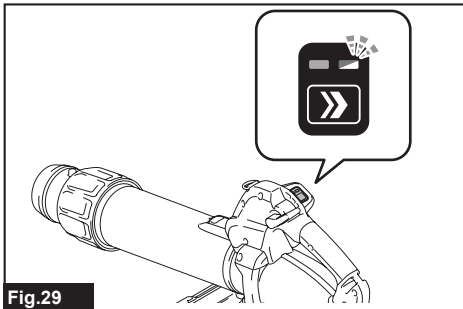


Fig.29

Switch action

⚠ WARNING: Before installing the battery cartridge into the machine, always check to see that the switch trigger actuates properly and returns to the "OFF" position when released.

Pull the switch trigger to start the machine. The speed increases as you squeeze the switch trigger harder. Release the switch trigger to stop.

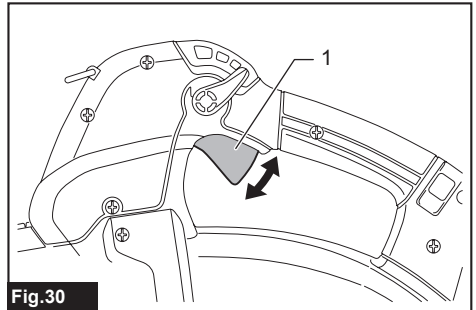


Fig.30

► 1. Switch trigger

Mode switch

Two ranges of speed can be controlled by mode settings. Air volume in mode 1 (low-mode) becomes smaller than in mode 2 (high-mode). Select either of the two operation modes according to practical applications.

Press the mode button to toggle between mode 1 (low-mode) and mode 2 (high-mode) until the mode lamps indicate the mode you want to select.

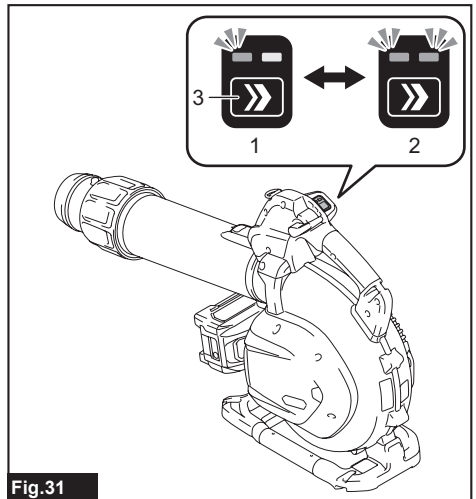


Fig.31

► 1. Mode 1 (low-mode) indication 2. Mode 2 (high-mode) indication 3. Mode button

NOTE: The machine restarts in the mode you have selected before.

NOTE: The mode status can be recognized by pulling the switch trigger.

NOTE: You can change the mode status for a duration of approximately 60 seconds after releasing the switch trigger.

NOTE: The mode lamps automatically go out if you release the switch trigger and no further switch action is made for a certain period.

NOTE: The mode 2 lamp (high-mode) blinks in green if the machine is operated under one of the following inoperable conditions.

- The switch trigger is pulled while the lock lever for fan cover is unlocked or either the suction pipe or blower pipe connection remains loose.
- The battery cartridge is inserted while the control lever is not fully returned to the "OFF" position or the switch trigger is pulled.

Cruise control function

The cruise control function allows the operator to maintain a constant speed without pulling the trigger. To increase the speed, turn the control lever forward. To decrease the speed, turn the control lever backward.

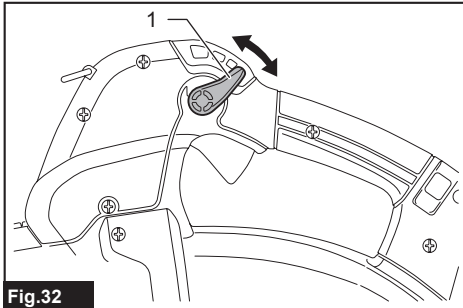


Fig.32

► 1. Control lever

Accidental re-start preventive function

If you install the battery cartridge into the machine with the switch trigger pulled or the control lever activated, the machine does not start. To start the machine, first release the switch trigger and return the control lever fully.

Electronic function

The machine is equipped with the electronic function for easy operation.

- Constant speed control
The speed control function provides the constant rotation speed regardless of load conditions.

OPERATION

CAUTION: Do not place the machine on the ground while it is switched on. Sand or dust may enter from suction inlet and cause a malfunction or personal injury.

Blower operation

CAUTION: When performing the blower operation, be sure to remove the suction pipe, suction nozzle, elbow pipe and dust bag from the machine, and attach the blower pipe and nozzles to the machine.

Hold the machine firmly with a hand and perform the blowing operation by moving it around slowly. When blowing around building, big stone or vehicle, direct the nozzle away from them. When performing an operation in a corner, start from the corner and then move to wide area.

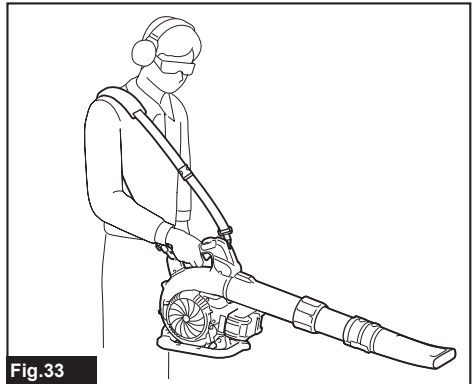


Fig.33

Vacuuming operation

CAUTION: When performing the vacuuming operation, be sure to remove the blower pipe and nozzles from the machine, and attach the suction pipe, suction nozzle, elbow pipe, dust bag, and shoulder harness to the machine.

CAUTION: Check the dust bag frequently for wear or deterioration.

CAUTION: Be sure to fasten the fastener of the dust bag before operating the machine.

CAUTION: Always switch off the machine before opening or fastening the fastener of the dust bag.

CAUTION: Before operating the machine, adjust the length of the strap so that the dust bag does not touch the ground.

NOTICE: Do not allow wet materials, such as wet leaves, and foreign materials, such as large wood chips, metals, glass, pebbles, etc., to be sucked into the machine. Otherwise, a malfunction may occur.

NOTICE: Empty the dust bag before it becomes full. Otherwise, a malfunction may occur.

NOTICE: To prevent the suction of foreign materials, operating the machine in mode 1 (low-mode) is recommended.

1. Put the shoulder harness on the shoulder as shown in the figure. Adjust the length of the shoulder harness.

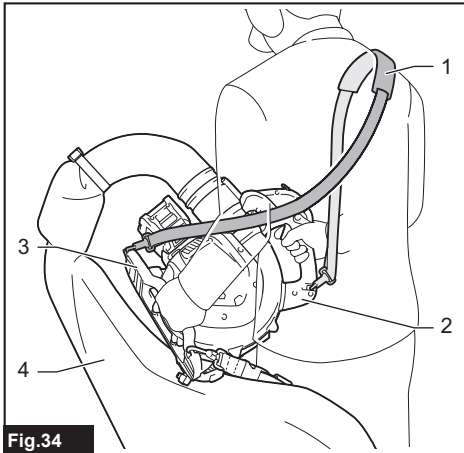


Fig.34

1. Shoulder harness
2. Carry handle
3. Sub handle
4. Dust bag

2. Hold the carry handle with your right hand and the sub handle with the other hand.

Make sure that the buckle is on the front side.



Fig.35

1. Buckle

3. While operating the machine, adjust the switch trigger so that the suction force is appropriate for the work location and conditions.

NOTICE: If the machine stops during vacuum operation because of clogging, switch off the machine, make sure that all the moving parts come to a complete stop, and remove the battery cartridge(s). Remove the suction pipe, hold the fan cover open, and then remove foreign materials inside the machine.

Emptying the dust bag

Open the fasteners and empty the dust bag after removing it from the elbow pipe and the sub handle.

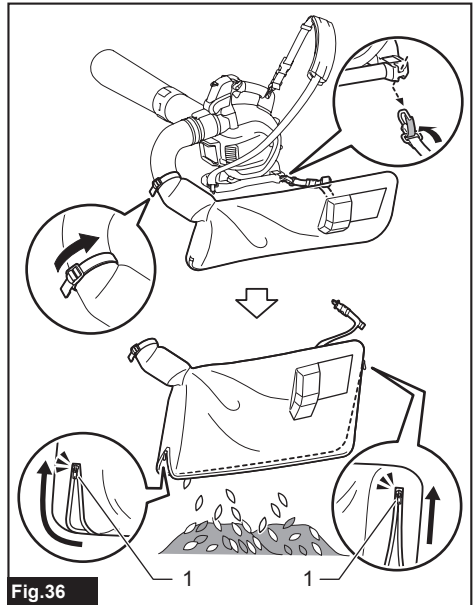


Fig.36

1. Fastener

NOTE: The dust bag can also be emptied without removing it from the elbow pipe and sub handle.

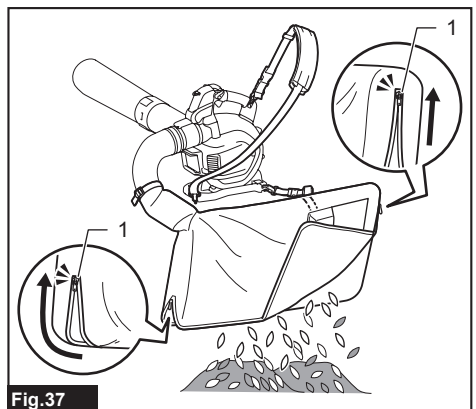


Fig.37

1. Fastener

MAINTENANCE

CAUTION: Always be sure that the machine is switched off and the battery cartridge is removed before attempting to perform inspection or maintenance.

To maintain product SAFETY and RELIABILITY, repairs and any other maintenance or adjustment should be performed by Makita Authorized or Factory Service Centers, always using Makita replacement parts.

Cleaning the machine

Clean the machine by wiping off dust with a dry cloth or one dipped in soapy water and wrung out.

NOTICE: Never use gasoline, benzine, thinner, alcohol or the like. Discoloration, deformation or cracks may result.

Remove dust or dirt from the suction inlets.

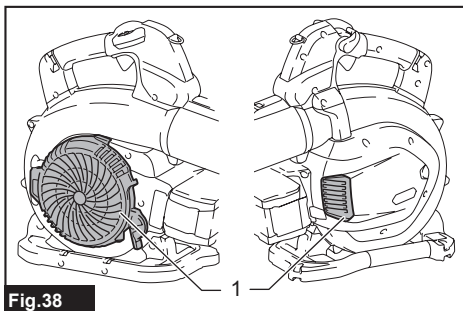


Fig.38

► 1. Suction inlet

TROUBLESHOOTING

Before asking for repairs, conduct your own inspection first. If you find a problem that is not explained in the manual, do not attempt to dismantle the machine. Instead, ask Makita Authorized Service Centers, always using Makita replacement parts for repairs.

State of abnormality	Probable cause (malfunction)	Remedy
Motor does not run.	Battery cartridge is not installed.	Install the battery cartridge.
	Battery problem (under voltage)	Recharge the battery. If recharging is not effective, replace battery.
	For blower The blower pipe is not attached. The fan cover is not closed.	Attach the blower pipe until the latch locks the connection. Close the fan cover and engage the lock lever.
	For vacuum The elbow pipe or suction pipe is not attached.	Attach the elbow pipe and suction pipe, and then secure the connections.
	The drive system does not work correctly.	Ask your local authorized service center for repair.
Motor stops running after a little use.	Battery's charge level is low.	Recharge the battery. If recharging is not effective, replace battery.
	Overheating.	Stop using the machine to allow it to cool down.
The machine does not reach the maximum speed.	Battery is installed improperly.	Install the battery cartridge as described in this manual.
	Battery power is dropping.	Recharge the battery. If recharging is not effective, replace battery.
	The drive system does not work correctly.	Ask your local authorized service center for repair.
Abnormal vibration: ⇒ stop the machine immediately!	The drive system does not work correctly.	Ask your local authorized service center for repair.
Motor cannot stop: ⇒ Remove the battery immediately!	Electric or electronic malfunction.	Remove the battery and ask your local authorized service center for repair.

OPTIONAL ACCESSORIES

⚠ CAUTION: These accessories or attachments are recommended for use with your Makita product specified in this manual. The use of any other accessories or attachments might present a risk of injury to persons. Only use accessory or attachment for its stated purpose.

If you need any assistance for more details regarding these accessories, ask your local Makita Service Center.

- Vacuum kit
- Flat nozzle
- Gutter nozzle
- Adapter pipe
- Shoulder harness
- Small dust bag
- Makita genuine battery and charger

NOTE: Some items in the list may be included in the product package as standard accessories. They may differ from country to country.

MAKITA LIMITED WARRANTY

Please refer to the annexed warranty sheet for the most current warranty terms applicable to this product. If annexed warranty sheet is not available, refer to the warranty details set forth at below website for your respective country.

United States of America: www.makitatools.com

Canada: www.makita.ca

Other countries: www.makita.com

SPÉCIFICATIONS

Modèle :		UB003G
Capacités	Volume d'air	0 - 13,8 m ³ /min (0 - 487 cu.ft./min)
	Vitesse du flux d'air (moyenne)	0 - 56 m/s (0 - 125 MPH)
	Vitesse du flux d'air (max.)	0 - 68 m/s (0 - 152 MPH)
Dimensions (L x P x H) *1		830 mm x 201 mm x 400 mm (32-3/4" x 7-7/8" x 15-3/4")
Tension nominale		C.C. 36 V - 40 V max.
Poids net (Ensemble de souffleur *2)	*4	3,7 kg (8,2 lbs)
	*5	4,3 - 5,6 kg (9,5 - 12,3 lbs)
Poids net (Ensemble d'aspiration *3)	*4	4,8 kg (10,6 lbs)
	*5	5,5 - 6,7 kg (12,1 - 14,8 lbs)
Degré de protection		IPX4

- Étant donné l'évolution constante de notre programme de recherche et développement, les spécifications contenues dans ce manuel sont sujettes à modification sans préavis.
- Les spécifications peuvent varier suivant les pays.

*1. Avec des tubes à la longueur maximum (aucun ensemble d'aspiration).

*2. Avec tube de souffleur, buse d'extrémité et buse plate. Sans tube d'aspiration, buse d'aspiration, tube coudé, sac à poussières et sangle d'épaule.

*3. Avec tube d'aspiration, buse d'aspiration, tube coudé, sac à poussières et sangle d'épaule. Sans tube de souffleur, buse d'extrémité et buse plate.

*4. Poids sans accessoires optionnels et batterie(s).

*5. La valeur du poids net comprend la combinaison la plus légère et la plus lourde du ou des accessoires pour un usage normal et sécuritaire, et le(s) batterie(s), conformément aux spécifications du manuel d'instruction.

Batteries et chargeurs applicables

Batterie	BL4020 / BL4025 / BL4040 / BL4040F* / BL4050F* / BL4080F* / BL4080H* *: Batterie recommandée
Chargeur	DC40RA / DC40RB / DC40RC / DC40WA

- Suivant la région où vous habitez, il se peut que certaines des batteries et certains des chargeurs énumérés ci-dessus ne soient pas disponibles.

⚠ MISE EN GARDE : Utilisez exclusivement les batteries et chargeurs énumérés ci-dessus. L'utilisation de toute autre batterie ou tout autre chargeur peut entraîner une blessure et/ou un incendie.

Source d'alimentation connectée au cordon applicable

Support d'alimentation portable	PDC01 / PDC1200 / PDC1500
---------------------------------	---------------------------

- Suivant la région où vous habitez, il se peut que la ou les sources d'alimentation connectées au cordon énumérées ci-dessus ne soient pas disponibles.
- Avant d'utiliser la source d'alimentation connectée au cordon, lisez les instructions et indications de mise en garde qui se trouvent sur celle-ci.

CONSIGNES DE SÉCURITÉ

Consignes de sécurité générales pour outils électriques

MISE EN GARDE Veuillez lire l'ensemble des consignes de sécurité, instructions, illustrations et spécifications fournies pour cet outil électrique. Il existe un risque de décharge électrique, d'incendie et/ou de blessures graves si toutes les instructions énumérées ci-dessous ne sont pas respectées.

Conservez toutes les mises en garde et instructions pour référence future.

Le terme « outil électrique » qui figure dans les avertissements fait référence à un outil électrique branché sur une prise de courant (par un cordon d'alimentation) ou alimenté par batterie (sans fil).

Sécurité de la zone de travail

1. **Maintenez la zone de travail propre et bien éclairée.** Les zones de travail encombrées ou sombres ouvrent grande la porte aux accidents.
2. **N'utilisez pas les outils électriques dans les atmosphères explosives, par exemple en présence de liquides, gaz ou poussières inflammables.** Les outils électriques produisent des étincelles au contact desquelles la poussière ou les vapeurs peuvent s'enflammer.
3. **Assurez-vous qu'aucun enfant ou curieux ne s'approche pendant que vous utilisez un outil électrique.** Vous risquez de perdre la maîtrise de l'outil si votre attention est détournée.

Sécurité en matière d'électricité

1. **Les fiches d'outil électrique sont conçues pour s'adapter parfaitement aux prises de courant. Ne modifiez jamais la fiche de quelque façon que ce soit. N'utilisez aucun adaptateur de fiche sur les outils électriques avec mise à la terre.** En ne modifiant pas les fiches et en les insérant dans des prises de courant pour lesquelles elles ont été conçues, vous réduirez les risques de choc électrique.
2. **Évitez tout contact corporel avec les surfaces mises à la terre, telles que tuyaux, radiateurs, cuisinières et réfrigérateurs.** Le risque de choc électrique est plus élevé si votre corps se trouve mis à la terre.
3. **N'exposez pas les outils électriques à la pluie ou à l'eau.** La présence d'eau dans un outil électrique augmente le risque de choc électrique.
4. **Ne maîtrisez pas le cordon. N'utilisez jamais le cordon pour transporter, tirer ou débrancher l'outil électrique.** Maintenez le cordon à l'écart des sources de chaleur, de l'huile, des objets à bords tranchants et des pièces en mouvement. Le risque de choc électrique est plus élevé lorsque les cordons sont endommagés ou enchevêtrés.
5. **Lorsque vous utilisez un outil électrique à l'extérieur, utilisez un cordon prolongateur conçu**

pour l'usage extérieur. Les risques de choc électrique est moindre lorsqu'un cordon conçu pour l'usage extérieur est utilisé.

6. **Si vous devez utiliser un outil électrique dans un endroit humide, utilisez une source d'alimentation protégée par un disjoncteur de fuite à la terre.** L'utilisation d'un disjoncteur de fuite à la terre réduit le risque de choc électrique.
7. **Les outils électriques peuvent produire des champs électromagnétiques (CEM) qui ne sont pas préjudiciables à l'utilisateur.** Les utilisateurs de stimulateur cardiaque ou autres appareils médicaux similaires doivent toutefois demander conseil au fabricant et/ou à leur médecin avant d'utiliser cet outil électrique.

Sécurité personnelle

1. **Restez alerte, attentif à vos mouvements et faites preuve de bon sens lorsque vous utilisez un outil électrique. N'utilisez pas les outils électriques si vous êtes fatigué ou avez pris une drogue, de l'alcool ou un médicament.** Un moment d'inattention pendant l'utilisation d'un outil électrique peut entraîner une grave blessure.
2. **Portez des dispositifs de protection personnelle. Portez toujours une protection oculaire.** Les risques de blessure seront moins élevés si vous utilisez des dispositifs de protection tels qu'un masque anti-poussière, des chaussures à semelle antidérapante, une coiffure résistante ou une protection d'oreilles.
3. **Évitez les démarrages accidentels. Assurez-vous que l'interrupteur est en position d'arrêt avant de brancher l'outil à la prise de courant et/ou au bloc-piles, et avant de prendre ou de transporter l'outil.** Vous ouvrez la porte aux accidents si vous transportez les outils électriques avec le doigt sur l'interrupteur ou si vous les branchez alors que l'interrupteur est en position de marche.
4. **Retirez toute clé de réglage ou de serrage avant de mettre l'outil électrique sous tension.** Toute clé laissée en place sur une pièce rotative de l'outil électrique peut entraîner une blessure.
5. **Ne vous étirez pas exagérément. Assurez-vous d'une bonne prise au sol et d'un bon équilibre en tout temps.** Cela vous permettra d'avoir une meilleure maîtrise de l'outil électrique dans les situations imprévues.
6. **Habilitez-vous convenablement. Ne portez pas de vêtement ample ou des bijoux. Maintenez vos cheveux et vos vêtements à l'écart des pièces mobiles.** Les vêtements amples, les bijoux et les cheveux longs peuvent rester pris dans les pièces mobiles.
7. **Si des accessoires sont fournis pour raccorder un appareil d'aspiration et de collecte de la poussière, assurez-vous qu'ils sont correctement raccordés et qu'ils sont utilisés de manière adéquate.** L'utilisation d'un appareil de collecte permet de réduire les risques liés à la présence de poussière dans l'air.
8. **Évitez d'être complaisant et d'ignorer les principes de sécurité de l'outil en raison de la familiarité acquise par un usage fréquent des outils.** Un geste imprudent peut entraîner une

grave blessure en une fraction de seconde.

9. **Portez toujours des lunettes à coques de protection pour protéger vos yeux contre les blessures lors de l'utilisation d'outils électriques. Les lunettes à coques doivent être conformes à ANSI Z87.1 aux États-Unis.**

L'employeur a la responsabilité d'imposer l'utilisation d'équipements de protection de sécurité adéquats aux utilisateurs des outils électriques et à toute autre personne se trouvant dans la zone de travail immédiate.

Utilisation et entretien des outils électriques

1. **Ne forcez pas l'outil électrique. Utilisez l'outil électrique adéquat suivant le type de travail à effectuer.** Si vous utilisez l'outil électrique adéquat et respectez le régime pour lequel il a été conçu, il effectuera un travail de meilleure qualité et plus sécuritaire.
2. **N'utilisez pas l'outil électrique s'il n'est pas possible de l'allumer et de l'éteindre avec son interrupteur.** Un outil électrique dont l'interrupteur est défectueux représente un danger et doit être réparé.
3. **Avant d'effectuer tout réglage, de remplacer un accessoire ou de ranger l'outil électrique, débranchez la fiche de la source d'alimentation et/ou retirez la batterie de l'outil électrique si elle est amovible.** Ces mesures préventives de sécurité réduisent les risques de démarrage accidentel de l'outil électrique.
4. **Après l'utilisation d'un outil électrique, rangez-le hors de portée des enfants et ne laissez aucune personne l'utiliser si elle n'est pas familiarisée avec l'outil électrique ou les présentes instructions d'utilisation.** Les outils électriques représentent un danger entre les mains de personnes qui n'en connaissent pas le mode d'utilisation.
5. **Effectuez l'entretien des outils électriques et des accessoires. Assurez-vous que les pièces mobiles ne sont pas désalignées ou coincées, qu'aucune pièce n'est cassée et que l'outil électrique n'a subi aucun dommage affectant son bon fonctionnement. Le cas échéant, faites réparer l'outil électrique avant de l'utiliser.** De nombreux accidents sont causés par des outils électriques mal entretenus.
6. **Maintenez les outils tranchants bien aiguisés et propres.** Un outil tranchant dont l'entretien est effectué correctement et dont les bords sont bien aiguisés risquera moins de se coincer et sera plus facile à maîtriser.
7. **Utilisez l'outil électrique, ses accessoires, ses embouts, etc., en respectant les présentes instructions, en tenant compte des conditions de travail et du type de travail à effectuer.** L'utilisation d'un outil électrique pour d'autres usages que ceux prévus peut entraîner une situation dangereuse.
8. **Gardez les poignées et surfaces de saisie sèches, propres et exemptes d'huile et de graisse.** Les poignées et surfaces de saisie glissantes ne permettent pas une manipulation sûre et une bonne maîtrise de l'outil dans les situations inattendues.

9. **Lors de l'utilisation de l'outil, ne portez pas de gants de travail en tissu qui risquent de s'enchevêtrer dans l'outil.** L'enchevêtrement de gants de travail en tissu dans les pièces en mouvement peut entraîner une blessure.

Utilisation et entretien des outils alimentés par batterie

1. **Pour recharger, utilisez uniquement le chargeur spécifié par le fabricant.** L'utilisation d'un chargeur conçu pour un type donné de bloc-piles comporte un risque d'incendie lorsqu'il est utilisé avec un autre type de bloc-piles.
2. **N'utilisez un outil électrique qu'avec le bloc-piles conçu spécifiquement pour cet outil.** Il y a risque de blessure ou d'incendie si un autre bloc-piles est utilisé.
3. **Lorsque vous n'utilisez pas le bloc-piles, rangez-le à l'écart des objets métalliques tels que trombones, pièces de monnaie, clés, clous, vis ou autres petits objets métalliques qui risqueraient d'établir une connexion entre les bornes.** La mise en court-circuit des bornes de batterie peut causer des brûlures ou un incendie.
4. **Dans des conditions d'utilisation inadéquates de la batterie, il peut y avoir fuite d'électrolyte; évitez tout contact avec ce liquide. En cas de contact accidentel, rincez avec beaucoup d'eau. Si le liquide pénètre dans vos yeux, il faut aussi consulter un médecin.** L'électrolyte qui s'échappe de la batterie peut causer des irritations ou des brûlures.
5. **N'utilisez pas une batterie ou un outil si il est endommagé ou modifié.** Les batteries endommagées ou modifiées peuvent avoir un comportement imprévisible dont peut résulter un incendie, une explosion ou un risque de blessure.
6. **N'exposez pas une batterie ou un outil au feu ou à une température excessive.** L'exposition au feu ou à une température supérieure à 130 °C (265 °F) peut provoquer une explosion.
7. **Suivez toutes les instructions de charge et ne chargez pas la batterie ou l'outil à l'extérieur de la plage de température spécifiée dans les instructions.** Charger de manière inadéquate ou à des températures hors de la plage spécifiée peut endommager la batterie et augmenter le risque d'incendie.

Réparation

1. **Faites réparer votre outil électrique par un réparateur qualifié qui utilise des pièces de rechange identiques aux pièces d'origine.** Le maintien de la sûreté de l'outil électrique sera ainsi assuré.
2. **N'essayez jamais de réparer les batteries endommagées.** La réparation des batteries ne doit être effectuée que par le fabricant ou par un fournisseur de service après-vente agréé.
3. **Suivez les instructions de lubrification et de remplacement des accessoires.**
4. **Ne modifiez pas ou n'essayez pas de réparer l'appareil ou la batterie autrement que tel qu'indiqué dans les instructions d'utilisation et d'entretien.**

Consignes de sécurité pour souffleur/aspirateur de jardin sans fil

1. **N'utilisez pas la machine sous de mauvaises conditions météo, et tout spécialement lorsqu'il y a risque de foudre.** Cela réduit le risque d'être frappé par la foudre.
2. **Vérifiez régulièrement l'usure ou la détérioration du collecteur de débris.** Un collecteur de débris usé ou endommagé peut augmenter le risque de blessures corporelles.
3. **Portez une protection pour les yeux et pour les oreilles.** Un équipement de protection adéquat réduira le risque de blessures corporelles.
4. **Pendant l'utilisation de la machine, portez toujours des chaussures de protection antidérapantes. N'utilisez pas la machine si vous êtes pieds nus ou si vous portez des sandales ouvertes.** Ceci réduit le risque de blessures aux pieds.
5. **Ne portez pas de vêtements amples ou d'articles, comme des écharpes, des cordons, des chaînes, des cravates, etc., qui pourraient être aspirés dans les entrées d'air. Attachez les cheveux longs ou couvrez-les pour vous assurer qu'ils ne sont pas aspirés dans les entrées d'air.** Dans l'éventualité où n'importe lequel de ces éléments était aspiré dans les entrées d'air, les risques de blessures corporelles s'en verraient augmentés.
6. **Ne laissez pas approcher les curieux pendant que vous utilisez la machine.** Les débris projetés peuvent augmenter le risque de blessures.
7. **Ne l'utilisez pas en mode d'aspiration sans le collecteur de débris installé.** Les objets projetés peuvent augmenter le risque de blessure.
8. **Ne pointez jamais la buse du souffleur vers des personnes ou animaux de compagnie, ou vers des fenêtres.** Faites preuve d'une prudence redoublée lors du soufflage de débris à proximité d'objets solides, comme des arbres, des automobiles et des murs, qui pourraient faire ricocher des débris. Les objets projetés peuvent endommager la propriété et augmenter le risque de blessures corporelles.
9. **N'utilisez pas la machine pour ramasser ou souffler des objets qui brûlent ou dégagent de la fumée, comme des cigarettes, des allumettes ou des cendres encore chaudes.** Ces sources d'allumage peuvent augmenter le risque d'incendie.
10. **Ne soufflez ou n'aspirez jamais des matériaux dangereux, tels que des clous, des fragments de verre ou des lames.**
11. **N'aspirez pas d'eau ou d'autres liquides, et n'immergez aucune pièce de la machine dans du liquide.** L'infiltration d'eau dans la machine peut accroître le risque de décharge électrique.
12. **N'aspirez pas de pierre, de gravier, de métal ou de verre brisé.** La roue de ventilateur peut être endommagée et augmenter le risque de blessures corporelles.
13. **Ne touchez pas le ventilateur alors qu'il est encore en mouvement. Éteignez la machine et attendez jusqu'à ce que le ventilateur s'arrête avant de retirer toute pièce qui pourrait donner accès au ventilateur.** Ceci réduit le risque de blessures en raison de pièces mobiles.
14. **Lorsque vous retirez une matière coincée ou procédez à un entretien de la machine, assurez-vous que l'interrupteur est en position d'arrêt.** Le démarrage inopportun de la machine lors du retrait d'une matière coincée ou de l'entretien peut entraîner des blessures corporelles graves.
15. **Une substance étrangère entrante peut bloquer les canaux d'air et le débit d'air chargé. Éliminez tout obstacle dans le parcours de l'air si la capacité de soufflage/aspiration est affectée.**
16. **Utilisez cette machine au niveau du sol, pas sur une échelle ou un autre support instable.**
17. **Inspectez la machine pour y déceler des dommages lorsqu'elle frappe un objet dur ou s'il semble y avoir une vibration excessive.**
18. **Éteignez la machine, retirez la batterie et assurez-vous de l'arrêt complet de toutes les pièces mobiles**
 - chaque fois que vous vous éloignez de la machine;
 - avant de retirer les objets bloqués;
 - avant d'inspecter la machine, de la nettoyer ou de travailler dessus;
 - si la machine se met à vibrer de manière anormale;
 - chaque fois que vous convertissez la machine de souffleur à aspirateur, et vice-versa.
19. **Lorsque vous utilisez la machine pour une opération de soufflage, ne soufflez jamais les débris dans la direction des personnes présentes.** Lorsque vous utilisez la machine pour une opération d'aspiration, prenez soin de ne pas souffler de débris en direction des personnes présentes avec l'air qui s'échappe du sac à poussières.
20. **Assurez-vous toujours que les orifices de ventilation ne présentent pas de débris.**
21. **Nettoyez la machine avant de la ranger.**
22. **N'utilisez pas la machine par mauvais temps, la visibilité étant réduite.** Autrement vous risquez de provoquer une chute ou une utilisation incorrecte en raison de la mauvaise visibilité.
23. **Évitez d'utiliser le souffleur pendant une période prolongée dans un environnement à basse température.**
24. **Lorsque vous utilisez la machine sur un sol boueux, une pente mouillée ou un emplacement glissant, prêtez attention à la stabilité de votre position.**
25. **N'abandonnez pas la machine à l'extérieur sous la pluie.**
26. **Lorsque vous remisez la machine, évitez la lumière directe du soleil et la pluie, et mettez-la dans un emplacement où elle ne sera pas chaude ou humide.**

Sécurité concernant l'électricité et la batterie

1. **Évitez les environnements dangereux.** N'utilisez pas l'outil dans les endroits humides ou mouillés, et ne l'exposez pas à la pluie. L'infiltration d'eau dans l'outil accroît le risque de décharge électrique.
2. **N'ouvrez pas et n'endommagez pas la/les batterie(s).** L'électrolyte qui s'échappe est corrosif et peut provoquer des dommages aux yeux ou à la peau. Il peut être toxique s'il est ingéré.
3. **Ne remplacez pas la batterie avec les mains mouillées.**
4. **Ne laissez pas la batterie sous la pluie, et évitez de la charger, de l'utiliser ou de la remiser dans un emplacement humide ou mouillé.**
5. **Ne mouillez pas la borne de la batterie avec du liquide tel que de l'eau, et n'immergez pas la batterie.** Si la borne est mouillée ou si du liquide pénètre à l'intérieur de la batterie, celle-ci peut être court-circuitée et il y a risque de surchauffe, d'incendie ou d'explosion.
6. **Après avoir retiré la batterie de l'outil ou du chargeur, veillez à fixer le couvercle de batterie à la batterie et rangez-la dans un endroit sec.**

CONSERVEZ CES INSTRUCTIONS.

⚠ MISE EN GARDE : NE vous laissez PAS tromper (au fil d'une utilisation répétée) par un sentiment d'aisance ou de familiarité avec le produit en négligeant les consignes de sécurité qui accompagnent le produit.

UNE UTILISATION INCORRECTE ou le non-respect des règles de sécurité énoncées dans le présent manuel d'instructions peut provoquer des blessures graves.

⚠ MISE EN GARDE : L'utilisation de ce produit peut générer des poussières contenant des substances chimiques, lesquelles peuvent causer des problèmes respiratoires ou autres maladies. Parmi ces substances chimiques figurent les composés que l'on retrouve dans les pesticides, insecticides, fertilisants et herbicides.

Les risques liés à l'exposition varient suivant la fréquence d'exécution du type de travail en question. Pour réduire votre exposition à ces substances chimiques : travaillez dans un emplacement bien aéré et avec des dispositifs de sécurité approuvés, tels que les masques antipoussières spécialement conçus pour filtrer les particules microscopiques.

Symboles

Les symboles utilisés pour l'outil sont indiqués ci-dessous.

V

volts



courant continu

cu.ft./min

pieds cubes par minute

m³/min

mètres cubes par minute

Consignes de sécurité importantes pour la batterie

1. **Avant d'utiliser la batterie, lisez toutes les instructions et les mises en garde apposées sur (1) le chargeur de batterie, (2) la batterie et (3) le produit utilisant la batterie.**
2. **Ne démontez pas et ne modifiez pas la batterie.** Cela peut entraîner un incendie, une chaleur excessive ou une explosion.
3. **Cessez immédiatement l'utilisation si le temps de fonctionnement devient excessivement court.** Il y a risque de surchauffe, de brûlures, voire d'explosion.
4. **Si l'électrolyte pénètre dans vos yeux, rincez-les à l'eau claire et consultez immédiatement un médecin.** Il y a risque de perte de la vue.
5. **Ne court-circuitez pas la batterie :**
 - (1) **Ne touchez les bornes avec aucun matériau conducteur.**
 - (2) **Évitez de ranger la batterie dans un conteneur avec d'autres objets métalliques tels que clous, pièces de monnaie, etc.**
 - (3) **Évitez d'exposer la batterie à l'eau ou à la pluie.**Un court-circuit de la batterie pourrait provoquer un fort courant, une surchauffe, parfois des brûlures et même une panne.
6. **Ne rangez pas et n'utilisez pas l'outil ou la batterie dans des emplacements où la température peut atteindre ou dépasser 50 °C (122 °F).**
7. **Ne jetez pas la batterie au feu même si elle est sérieusement endommagée ou complètement épuisée.** La batterie peut exploser au contact du feu.
8. **Évitez de clouer, de couper, d'écraser, de lancer ou d'échapper la batterie, ou de heurter un objet dur contre la batterie.** Cela peut entraîner un incendie, une chaleur excessive ou une explosion.
9. **N'utilisez pas une batterie si elle est endommagée.**
10. **Les batteries lithium-ion fournies sont soumises aux exigences de la législation sur les marchandises dangereuses.**

Des exigences particulières sur l'emballage et l'étiquetage doivent être respectées lors du transport commercial par des tiers, des transitaires, etc. Pour préparer la marchandise à expédier, consultez un expert en matériaux dangereux si nécessaire. Respectez aussi les éventuelles réglementations nationales plus détaillées.

Recouvrez de ruban isolant les contacts exposés, et emballez la batterie de sorte qu'elle ne puisse

pas se déplacer à l'intérieur de l'emballage.

11. Lors de l'élimination de la batterie, retirez-la de l'outil et éliminez-la dans un endroit sûr. Respectez la réglementation locale concernant l'élimination de la batterie.
12. N'utilisez les batteries qu'avec les produits spécifiés par Makita. Installer les batteries sur des produits non conformes peut entraîner un incendie, une chaleur excessive, une explosion ou une fuite d'électrolyte.
13. Si l'outil reste inutilisé pour une période prolongée, la batterie doit en être retirée.
14. Pendant et après l'utilisation, la batterie peut accumuler de la chaleur, ce qui peut causer des brûlures ou des brûlures à basse température. Faites attention lors de la manipulation des batteries chaudes.
15. Ne touchez pas la borne de l'outil immédiatement après l'utilisation, car elle peut être assez chaude pour causer des brûlures.
16. Ne laissez pas les copeaux, les poussières ou la terre se coincer dans les bornes, les trous et les rainures de la batterie. Cela pourrait causer un réchauffement, un incendie, un éclatement et une défaillance de l'outil ou de la batterie et entraîner des brûlures ou des blessures corporelles.
17. À moins que l'outil ne soit compatible avec l'utilisation à proximité des lignes électriques haute tension, n'utilisez pas la batterie à proximité d'une ligne électrique haute tension. Cela peut entraîner un dysfonctionnement ou une panne de l'outil ou de la batterie.
18. Gardez la batterie à l'écart des enfants.

CONSERVEZ CES INSTRUCTIONS.

ATTENTION : Utilisez exclusivement les batteries fabriquées par Makita. Les batteries autres que celles fabriquées par Makita ou les batteries modifiées peuvent exploser et causer un incendie, une blessure ou des dommages. Cela annule aussi la garantie Makita de l'outil et du chargeur Makita.

AVIS : Makita ne peut être tenu responsable des accidents découlant de l'utilisation de batteries non authentiques à Makita ou de batteries qui ont été modifiées. Les batteries authentiques Makita ont été rigoureusement évaluées en ce qui concerne leur compatibilité avec les outils et chargeurs Makita, conformément à la législation applicable et aux normes de sécurité.

Conseils pour maintenir la durée de service maximale de la batterie

1. Rechargez la batterie avant qu'elle ne soit complètement déchargée. Arrêtez toujours l'outil et rechargez la batterie quand vous remarquez que la puissance de l'outil diminue.
2. Ne rechargez jamais une batterie complètement chargée. La surcharge réduit la durée de service de la batterie.

3. Chargez la batterie à une température ambiante comprise entre 10 °C et 40 °C (50 °F et 104 °F). Si la batterie est chaude, laissez-la refroidir avant de la charger.
4. Lorsque vous n'utilisez pas la batterie, retirez-la de l'outil ou du chargeur.
5. Chargez la batterie si elle est restée inutilisée pendant une période prolongée (plus de six mois).

ASSEMBLAGE

ATTENTION : Assurez-vous toujours que la machine est éteinte et que sa batterie est retirée avant d'effectuer tout travail sur la machine.

AVIS : Avant d'utiliser la machine, veillez à l'assembler complètement. Autrement, la machine ne fonctionnera pas.

Assemblage pour le soufflage

Pose et retrait du tube de souffleur

Pour poser le tube de souffleur, faites-le glisser sur la sortie de soufflage de la machine jusqu'à ce que le verrou bloque le raccord.

Pour retirer le tube de souffleur, faites-le glisser hors de la machine tout en enfonçant le levier de fermeture sur le tube de souffleur.

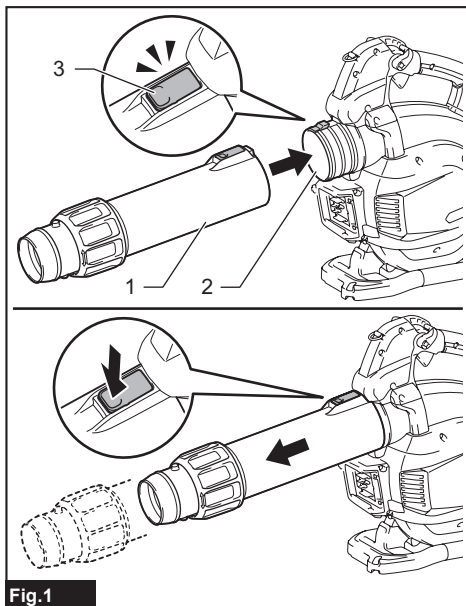


Fig.1

► 1. Tube de souffleur 2. Sortie de soufflage 3. Verrou

Ajustez la longueur du tube de souffleur selon vos besoins.

Desserrez la bague de blocage en la tournant dans le sens « A » illustré dans la figure. Faites glisser la buse d'extrémité vers l'intérieur et l'extérieur, puis serrez la bague de blocage dans le sens « B » pour fixer la position.

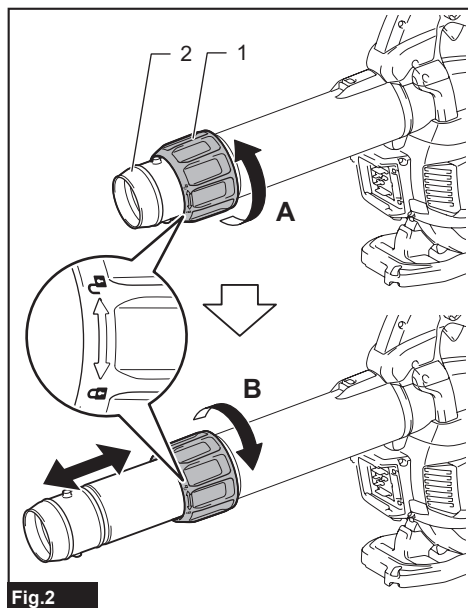


Fig.2

► 1. Bague de blocage 2. Buse d'extrémité

NOTE : Serrez fermement la bague de blocage pour s'assurer d'un ajustement solide.

Pose et retrait de la buse plate

Alignez la rainure de guidage sur la buse plate avec le mentonnet de raccord sur la buse d'extrémité. Faites glisser et tournez la buse plate vers l'arrière et l'avant le long de la rainure de guidage pour la fixer solidement à la position de votre choix avec un clic.

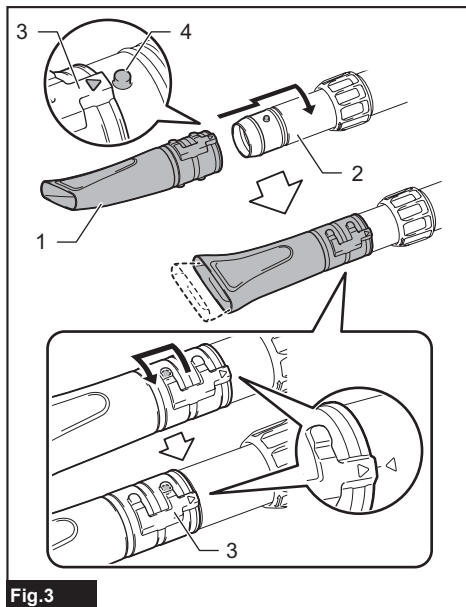


Fig.3

► 1. Embout plat 2. Buse d'extrémité 3. Rainure de guidage 4. Mentonnet de raccord

Pour retirer la buse plate, effectuez la procédure d'installation en sens inverse.

Pose d'un ensemble de buse pour gouttière

Accessoire en option

La buse pour gouttière peut être installée sur le souffleur. Le tuyau adaptateur conçu exclusivement pour ce modèle est nécessaire pour installer la buse pour gouttière.

- Alignez la rainure de guidage sur le tuyau adaptateur avec le mentonnet de raccord sur la buse d'extrémité. Faites glisser et tournez le tuyau adaptateur le long de la rainure de guidage pour le fixer en place avec un clic.

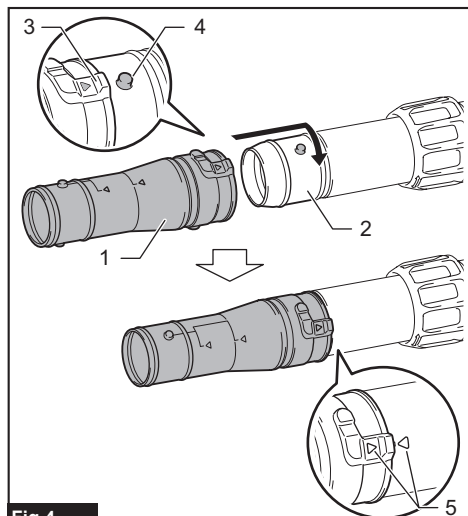


Fig.4

1. Tube adaptateur 2. Buse d'extrémité 3. Rainure de guidage 4. Mentonnet de raccord 5. Symboles triangulaires

NOTE : Assurez-vous de bien verrouiller le tuyau adaptateur de manière à ce que les deux symboles triangulaires sur le tuyau adaptateur et celui sur la buse d'extrémité se pointent mutuellement.

- Desserrez les petits colliers de serrage de tuyau flexible en les dévissant. Placez les colliers de serrage de tuyau flexible autour du tuyau adaptateur à travers leurs ouvertures. Serrez l'un des colliers de serrage de tuyau flexible (petit) pour serrer le tuyau adaptateur et la buse d'extrémité ensemble.

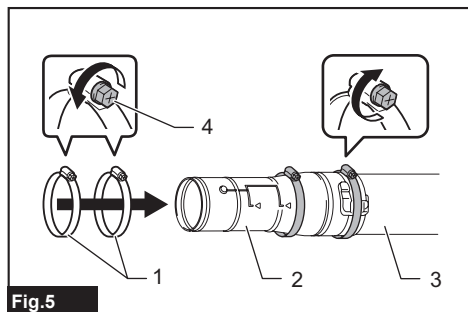


Fig.5

1. Colliers de serrage de tuyau flexible (petits)
2. Tube adaptateur 3. Buse d'extrémité 4. Vis

- Alignez la rainure de guidage sur le tube de rallonge avec le mentonnet de raccord sur le tuyau adaptateur. Faites glisser et tournez le tube de rallonge le long de la rainure de guidage pour le fixer en place avec un clic.

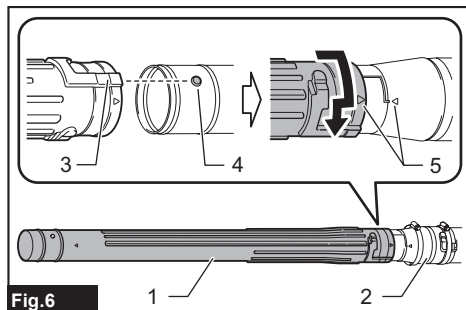


Fig.6

1. Tube de rallonge 2. Tube adaptateur 3. Rainure de guidage 4. Mentonnet de raccord 5. Symboles triangulaires

NOTE : Assurez-vous de bien verrouiller le tube de rallonge de manière à ce que les deux symboles triangulaires sur le tuyau adaptateur et celui sur le tube de rallonge se pointent mutuellement.

- Placez le collier de serrage de tube (petit) sur la rainure de guidage sur le tube de rallonge. Serrez le collier de serrage de tube (petit) pour fixer l'assemblage.

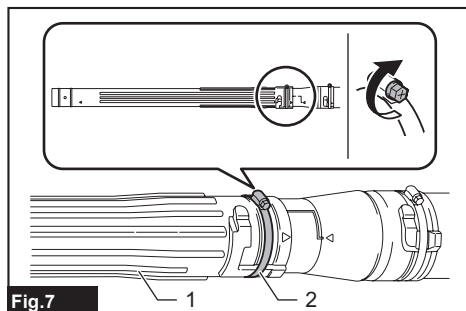


Fig.7

1. Tube de rallonge 2. Collier de serrage du tube (petit)

- Allongez la portée du souffleur en utilisant des tubes de rallonge supplémentaires au besoin.

6. Préparez la buse d'extrémité pour créer la direction de soufflage souhaitée en tournant sa tête de buse.

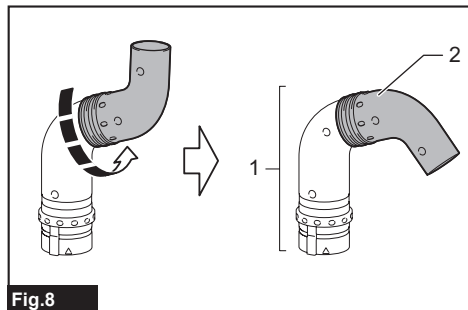


Fig.8

► 1. Buse d'extrémité 2. Tête de buse

7. Alignez la rainure de guidage sur la buse d'extrémité avec le mentonnet de raccord sur le tube de rallonge. Faites glisser la buse d'extrémité entièrement le long de la rainure de guidage jusqu'à ce qu'elle se verrouille avec un clic.

Faites tourner la buse d'extrémité et la tête de buse conformément à vos besoins.

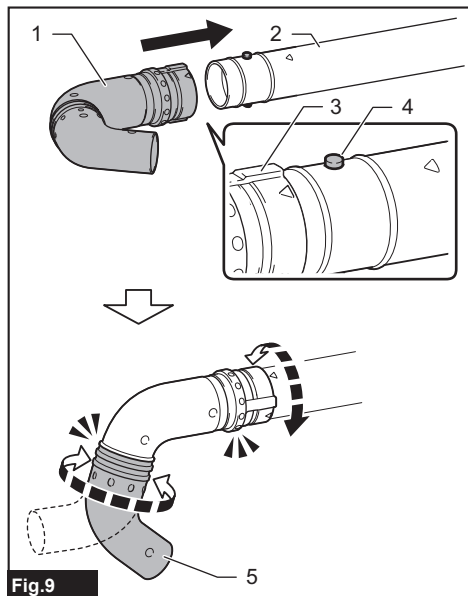


Fig.9

► 1. Buse d'extrémité 2. Tube de rallonge 3. Rainure de guidage 4. Mentonnet de raccord 5. Tête de buse

Pour désassembler la buse d'extrémité, faites d'abord tourner la buse d'extrémité pour aligner les symboles triangulaires sur la buse d'extrémité et le tube de rallonge. Puis, détachez la buse d'extrémité du tube de rallonge.

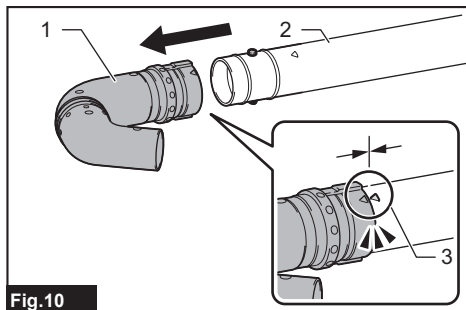


Fig.10

► 1. Buse d'extrémité 2. Tube de rallonge
3. Symboles triangulaires

Pose de la sangle d'épaule

⚠ATTENTION : Lorsque vous utilisez la machine en combinaison avec une source d'alimentation de type sac à dos, telle que le support d'alimentation portable, n'utilisez pas la sangle d'épaule fournie dans l'emballage de la machine; utilisez plutôt la bande de suspension recommandée par Makita.

Si vous enfiler en même temps la sangle d'épaule fournie dans l'emballage de la machine et la sangle d'épaule d'une source d'alimentation de type sac à dos, il sera difficile de retirer la machine ou la source d'alimentation de type sac à dos en cas d'urgence, et cela peut entraîner un accident ou une blessure. Au sujet de la bande de suspension recommandée, informez-vous auprès de votre centre de service après-vente agréé Makita.

⚠ATTENTION : Lorsque vous portez la sangle, assurez-vous qu'aucun autre accessoire portable n'interfère avec le déverrouillage et la dépose de la sangle.

⚠ATTENTION : Veillez à fixer fermement les crochets de la sangle d'épaule à la machine. S'ils sont mal fixés, les crochets risquent de se détacher et d'entraîner une blessure.

⚠ATTENTION : Assurez-vous d'utiliser toujours la sangle d'épaule conçue spécialement pour cette machine. Utiliser une autre sangle d'épaule peut entraîner une blessure.

Fixez les crochets de la sangle d'épaule à la machine tel qu'illustré sur la figure.

Ajustez la sangle d'épaule à une position de travail confortable en tirant et en desserrant la sangle d'ajustement.

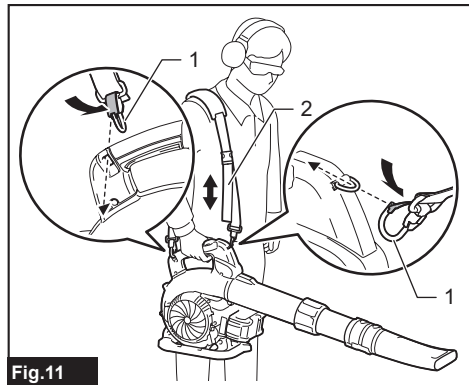


Fig.11

► 1. Crochet 2. Sangle d'ajustement

La sangle d'épaule est dotée d'un dispositif de retrait rapide. Pressez simplement les côtés de la boucle tout en tenant la machine pour libérer la machine de la sangle d'épaule.

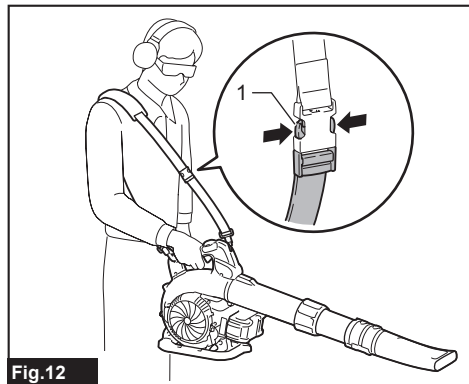


Fig.12

► 1. Boucle

Assemblage pour aspiration

⚠ ATTENTION : Lors de l'exécution du travail d'aspiration, fixez toujours la buse d'aspiration au tube d'aspiration.

⚠ ATTENTION : Pour assurer la sécurité du travail, la buse d'aspiration ne peut être retirée du tube d'aspiration une fois qu'ils sont assemblés. Après l'assemblage, ne retirez pas la buse d'aspiration par la force. Autrement, vous risquez de les endommager.

Pose et retrait du tube et de la buse d'aspiration

1. Tenez la buse d'aspiration avec sa marque triangulaire faisant face vers le haut.
2. Insérez la buse d'aspiration complètement dans le tube d'aspiration, en alignant les deux marques triangulaires ensemble, comme illustré dans la figure.

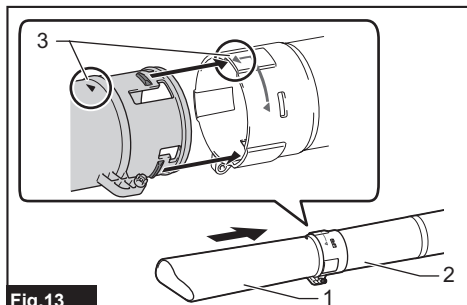


Fig.13

► 1. Buse d'aspiration 2. Tube d'aspiration 3. Marques triangulaires

3. Tournez le tube d'aspiration dans le sens illustré dans la figure jusqu'à ce que les deux marques triangulaires se pointent mutuellement et que les pièces de contact s'enclenchent ensemble en place.

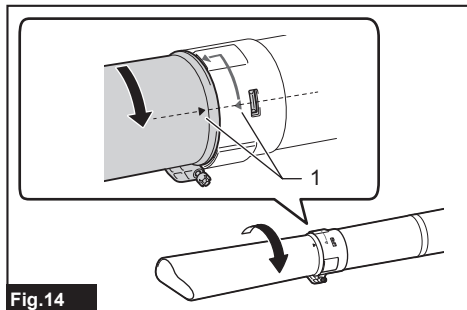


Fig.14

► 1. Marques triangulaires

NOTE : Placez précisément les deux trous de boulon pour qu'ils s'alignent.

4. Insérez le boulon de retenue dans les trous de boulon. Vissez le boulon pour fixer l'assemblage.

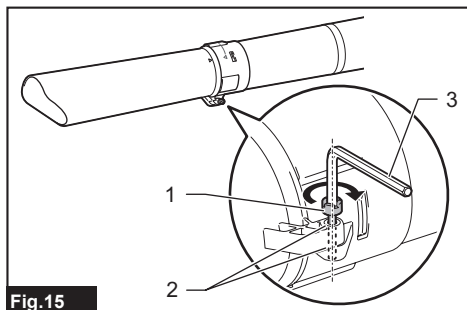


Fig.15

► 1. Boulon de retenue 2. Trous de boulon

5. Poussez le levier de verrouillage vers l'intérieur pour déverrouiller le verrou de couvercle de ventilateur. Ouvrez le couvercle de ventilateur.

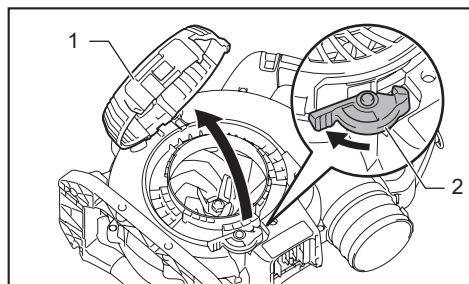


Fig.16

► 1. Couvercle de ventilateur 2. Levier de verrouillage

6. Placez le tube d'aspiration dans l'entrée d'aspiration, en alignant le symbole de déverrouillage (🔓) sur le tube d'aspiration avec la marque triangulaire sur l'entrée d'aspiration.

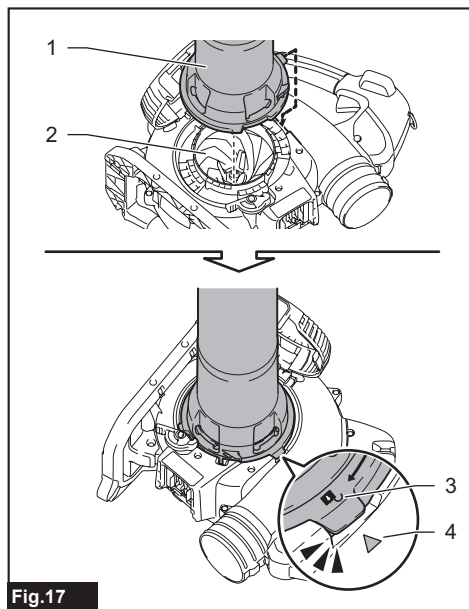


Fig.17

► 1. Tube d'aspiration 2. Entrée d'aspiration
3. Symbole de déverrouillage 4. Marque triangulaire

7. Tournez le tube d'aspiration dans le sens illustré dans la figure jusqu'à ce que le symbole de verrouillage (🔒) sur le tube d'aspiration s'aligne avec la marque triangulaire sur l'entrée d'aspiration.

La languette rotative de verrouillage s'insère dans la fente du boîtier pour bien positionner le tube d'aspiration.

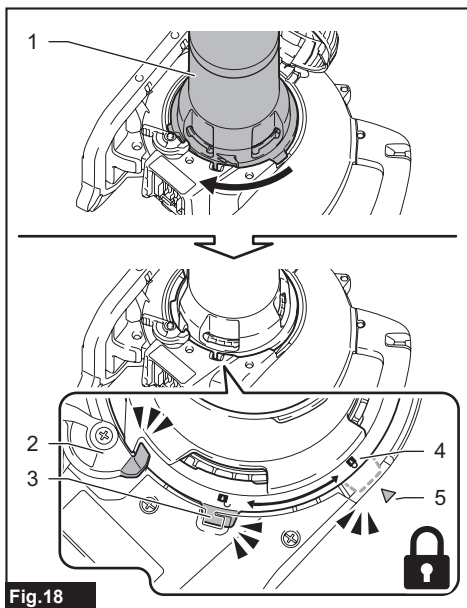


Fig.18

► 1. Tube d'aspiration 2. Levier de verrouillage
3. Languette rotative de verrouillage 4. Symbole de verrouillage 5. Marque triangulaire

AVIS : Tournez le tube d'aspiration entièrement jusqu'à ce que le levier de verrouillage bloque la position avec un clic.

Pour retirer le tube d'aspiration, suivez la procédure d'installation en sens inverse.

AVIS : Avant de démonter le tube d'aspiration, poussez le levier de verrouillage vers l'intérieur jusqu'à ce qu'il soit entièrement sorti et repose en position déverrouillée. Le levier de verrouillage retourne à la position de verrouillage en fermant le couvercle de ventilateur après le désassemblage.

Pose et retrait du tube coudé et du sac à poussières

1. Insérez le tube coudé dans le sac à poussières, puis serrez la sangle pour fixer le sac à poussières tel qu'indiqué sur la figure.

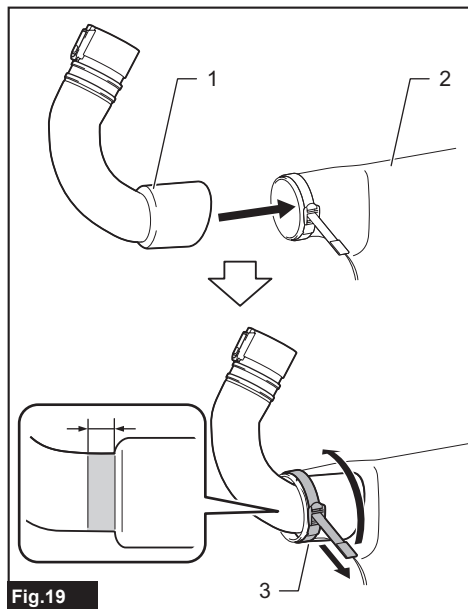


Fig.19

► 1. Tube coudé 2. Sac à poussières 3. Sangle

2. Faites glisser le tube coudé sur la sortie de soufflage de la machine jusqu'à ce que le verrou bloque le raccord.

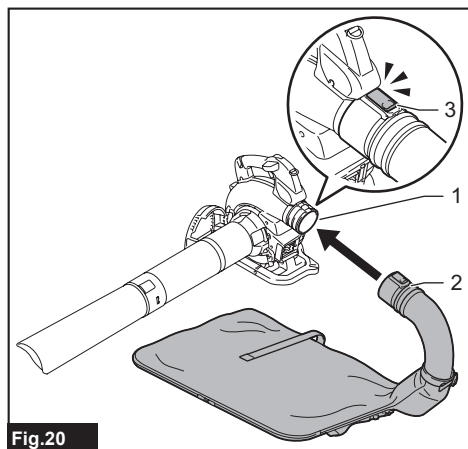


Fig.20

► 1. Sortie de soufflage 2. Tube coudé 3. Verrou

3. Fixez le crochet du sac à poussières sur la poignée inférieure.

Ajustez la longueur de la sangle, puis pliez l'excès de sangle et fixez-le avec la fermeture autoagrippante.

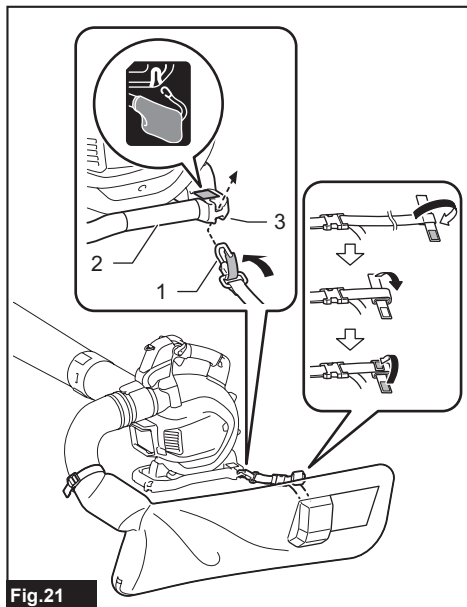


Fig.21

► 1. Crochet 2. Poignée inférieure 3. Orifice de suspension

NOTE : Une étiquette illustrée est utilisée pour indiquer la position de l'orifice de suspension.

4. Fixez les crochets de la sangle d'épaule à la poignée de transport et la poignée inférieure, comme illustré sur la figure.

Assurez-vous que la boucle se trouve du côté de la poignée de transport.

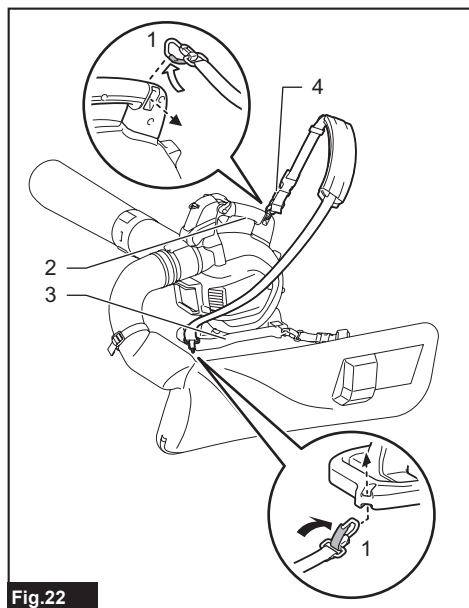


Fig.22

► 1. Crochet 2. Poignée de transport 3. Poignée inférieure 4. Boucle

La sangle d'épaule est dotée d'un dispositif de retrait rapide. Pressez simplement les côtés de la boucle pour libérer la machine de la sangle d'épaule.

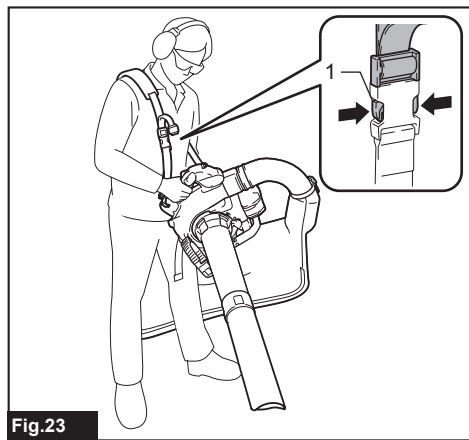


Fig.23

► 1. Boucle

Pour retirer le sac à poussières et le tube coudé, suivez la procédure d'installation en sens inverse.

Pose du petit sac à poussières

Accessoire en option

1. Ouvrez l'attache.
2. Insérez le tube coudé dans le sac à poussières.
3. Fermez l'attache et attachez la boucle.
4. Serrez la sangle pour fixer le sac à poussières.

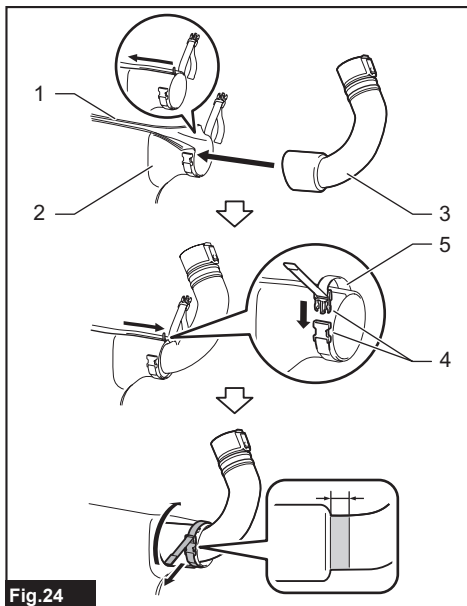


Fig.24

► 1. Attache 2. Sac à poussières 3. Tube coudé 4. Boucle 5. Sangle

DESCRIPTION DU FONCTIONNEMENT

⚠ ATTENTION : Assurez-vous toujours que la machine est éteinte et que sa batterie est retirée avant de l'ajuster ou de vérifier son fonctionnement.

Installation ou retrait de la batterie

⚠ ATTENTION : Éteignez toujours la machine avant d'installer ou de retirer la batterie.

⚠ ATTENTION : Tenez fermement la machine et la batterie lors de la pose ou du retrait de la batterie. Sinon, la machine et la batterie pourraient vous glisser des mains, ce qui risque d'endommager la machine et la batterie, et de provoquer des blessures.

⚠ ATTENTION : Installez toujours la batterie à fond, jusqu'à ce que le voyant rouge ne soit plus visible. Autrement elle risque de tomber accidentellement de la machine et d'entraîner des blessures.

⚠ ATTENTION : Ne forcez pas sur la batterie pour l'installer. Si la batterie ne glisse pas facilement, c'est qu'elle n'est pas insérée correctement.

Pour installer la batterie, alignez sa languette sur la rainure pratiquée dans le boîtier, et glissez la batterie en place. Insérez-la à fond jusqu'à ce que vous entendiez un léger déclic. Si vous pouvez voir l'indicateur rouge sur le dessus du bouton, la batterie n'est pas complètement verrouillée.

Pour retirer la batterie, faites-la glisser de la machine tout en faisant glisser le bouton qui se trouve à l'avant de la batterie.

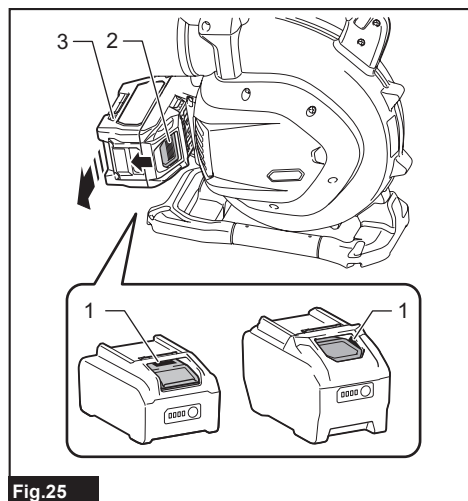


Fig.25

► 1. Indicateur rouge 2. Bouton 3. Batterie

Affichage de la charge restante de la batterie

Appuyez sur le bouton de vérification de la batterie pour afficher la charge restante de la batterie. Les témoins indicateurs s'allument pendant quelques secondes.

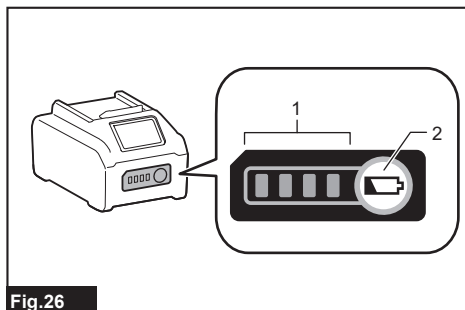


Fig.26

► 1. Témoins indicateurs 2. Bouton de vérification

Témoins indicateurs			Charge restante
Allumé	Éteint	Clignotant	
■ ■ ■ ■ ■			75 % à 100 %
■ ■ ■ □			50 % à 75 %
■ ■ □ □			25 % à 50 %
■ □ □ □			0 % à 25 %
▬ □ □ □			Chargez la batterie.
■ ■ □ □			La batterie a peut-être mal fonctionné.
□ □ ■ ■	↑ ↓		

NOTE : Suivant les conditions d'utilisation et la température ambiante, il se peut que l'indication soit légèrement différente de la charge réelle.

NOTE : La première lampe témoin (à l'extrémité gauche) clignote lorsque le dispositif de protection de la batterie s'active.

Dispositif de protection de la machine et de la batterie

La machine est équipée d'un dispositif de protection de la machine et de la batterie. Ce dispositif coupe automatiquement l'alimentation du moteur pour prolonger la durée de service de la machine et de la batterie. La machine s'arrêtera automatiquement pendant l'utilisation si la machine ou la batterie se trouve dans l'une ou l'autre des situations suivantes :

Protection contre la surcharge

Lorsque la machine ou la batterie est utilisée d'une façon qui lui fait consommer un courant anormalement élevé, la machine s'arrête automatiquement et le témoin du mode 2 (mode élevé) clignote en vert. Dans ce cas, éteignez la machine et arrêtez l'application qui entraîne une surcharge de la machine. Allumez ensuite la machine pour redémarrer.

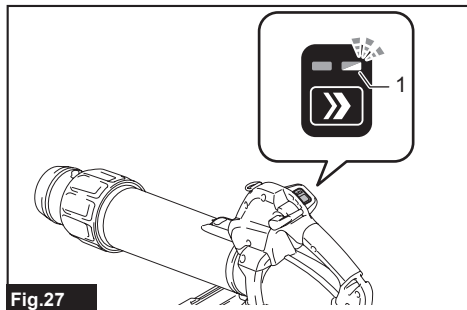


Fig.27

► 1. Témoin du mode 2 (mode élevé)

Protection contre la surchauffe

Lorsque la machine ou la batterie surchauffe, la machine s'arrête automatiquement et le témoin du mode 2 (mode élevé) s'allume en rouge. Le cas échéant, laissez refroidir la machine et la batterie avant de rallumer la machine.

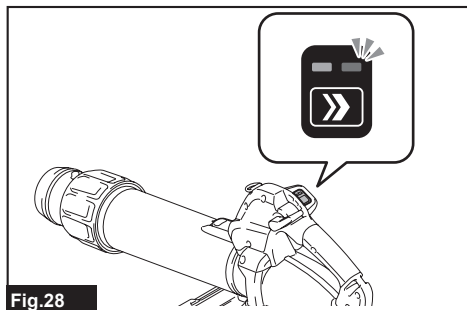


Fig.28

Protection contre la décharge excessive

Lorsque la charge de la batterie est insuffisante, la machine s'arrête automatiquement et le témoin du mode 2 (mode élevé) clignote en rouge. Le cas échéant, retirez la batterie de la machine et rechargez-la.

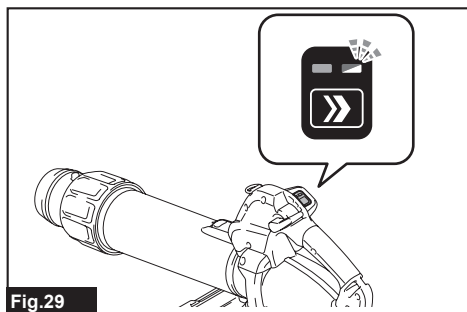


Fig.29

Interrupteur

⚠ MISE EN GARDE : Avant d'installer la batterie dans la machine, vérifiez toujours si la gâchette fonctionne correctement et revient en position d'arrêt lorsque libérée.

Pour démarrer la machine, appuyez sur la gâchette. Plus vous appuyez sur la gâchette et plus la vitesse augmente. Pour arrêter, libérez la gâchette.

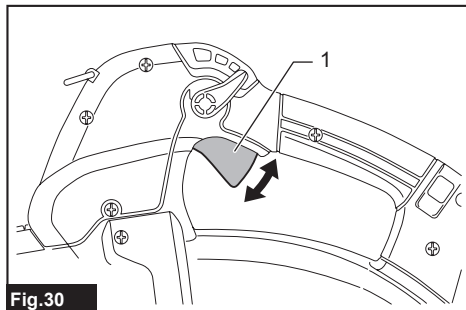


Fig.30

► 1. Gâchette

Changement de mode

Il est possible de contrôler deux gammes de vitesse avec les réglages de mode. Le volume d'air dans le mode 1 (mode bas) devient moindre que dans le mode 2 (mode élevé). Sélectionnez l'un ou l'autre des modes de fonctionnement conformément aux applications pratiques.

Appuyez sur le bouton de mode pour basculer entre le mode 1 (mode bas) et le mode 2 (mode élevé) jusqu'à ce que les témoins de mode indiquent le mode que vous avez sélectionné.

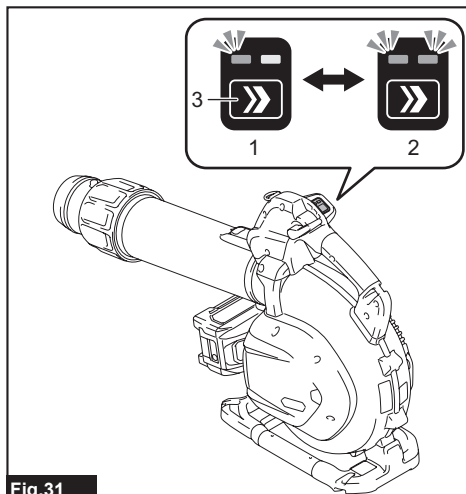


Fig.31

► 1. Indication de mode 1 (mode bas) 2. Indication de mode 2 (mode élevé) 3. Bouton de mode

NOTE : La machine redémarre dans le mode que vous avez sélectionné auparavant.

NOTE : Il est possible de reconnaître le statut de mode en enfonçant la gâchette.

NOTE : Vous pouvez changer le statut de mode pour une durée d'environ 60 secondes après avoir relâché la gâchette.

NOTE : Les témoins de mode s'éteignent automatiquement si vous relâchez la gâchette et qu'aucune action supplémentaire de la gâchette n'est effectuée pendant un certain temps.

NOTE : Le témoin de mode 2 (mode élevé) clignote en vert si la machine est utilisée sous l'une des conditions inopérables suivantes.

- La gâchette est enfoncée pendant que le levier de verrouillage pour le couvercle de ventilateur est déverrouillé ou que le raccord de tube d'aspiration ou de tube de souffleur demeure desserré.
- La batterie est insérée pendant que le levier de commande n'est pas complètement revenu à la position « OFF » ou que la gâchette est enfoncée.

Fonction de régulateur de vitesse

La fonction de régulateur de vitesse permet à l'utilisateur de maintenir une vitesse constante sans appuyer sur la gâchette. Pour augmenter la vitesse, tournez le levier de commande vers l'avant. Pour réduire la vitesse, tournez le levier de commande vers l'arrière.

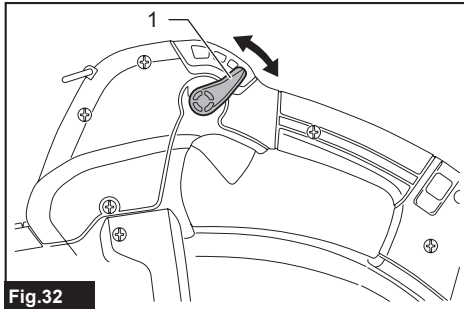


Fig.32

► 1. Levier de commande

Fonction de prévention du redémarrage accidentel

Si vous installez la batterie dans la machine avec la gâchette enfoncée ou le levier de commande activé, la machine ne démarre pas. Pour faire démarrer la machine, libérez d'abord la gâchette et ramenez complètement le levier de commande.

Fonctions électroniques

La machine est dotée d'une fonction électronique qui facilite son utilisation.

- Commande de vitesse constante
La fonction de commande de vitesse procure une vitesse de rotation constante, quelle que soit la charge.

UTILISATION

ATTENTION : Ne mettez pas la machine sur le sol pendant qu'elle est allumée. Du sable ou des poussières peuvent pénétrer par l'entrée d'aspiration et provoquer un dysfonctionnement ou des blessures.

Utilisation en tant que souffleur

ATTENTION : Avant d'effectuer le travail de soufflage, veillez à retirer le tube d'aspiration, la buse d'aspiration, le tube coudé et le sac à poussières de la machine, et fixez le tube de souffleur et les buses sur la machine.

Tenez fermement la machine avec la main et effectuez le soufflage en la déplaçant lentement. Lorsque vous soufflez autour d'un bâtiment, d'une grosse pierre ou d'un véhicule, ne pointez pas la buse vers ces derniers. Lorsque vous travaillez dans un coin, commencez par le coin puis passez à la zone large.

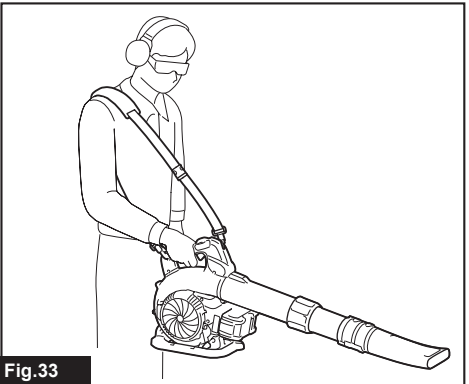


Fig.33

Travail d'aspiration

ATTENTION : Avant d'effectuer le travail d'aspiration, veillez à retirer le tube de souffleur et les buses de la machine, et fixez le tube d'aspiration, la buse d'aspiration, le tube coudé, le sac à poussières et la sangle d'épaule sur la machine.

ATTENTION : Vérifiez régulièrement l'usure ou la détérioration du sac à poussières.

ATTENTION : Avant d'utiliser la machine, veillez à fermer la fermeture du sac à poussières.

ATTENTION : Éteignez toujours la machine avant d'ouvrir ou de fermer la fermeture du sac à poussières.

ATTENTION : Avant d'utiliser la machine, ajustez la longueur de la sangle de façon à ce que le sac à poussières ne touche pas au sol.

AVIS : Ne laissez pas la machine aspirer les matières mouillées telles que les feuilles mouillées, et les corps étrangers tels que les gros copeaux de bois, morceaux de métal ou de verre, cailloux, etc. Autrement, il y a risque de dysfonctionnement.

AVIS : Videz le sac à poussières avant qu'il ne soit plein. Autrement, il y a risque de dysfonctionnement.

AVIS : Pour éviter l'aspiration de corps étrangers, il est recommandé d'utiliser la machine en mode 1 (mode bas).

1. Mettez la sangle d'épaule sur votre épaule tel qu'indiqué sur la figure. Ajustez la longueur de la sangle d'épaule.

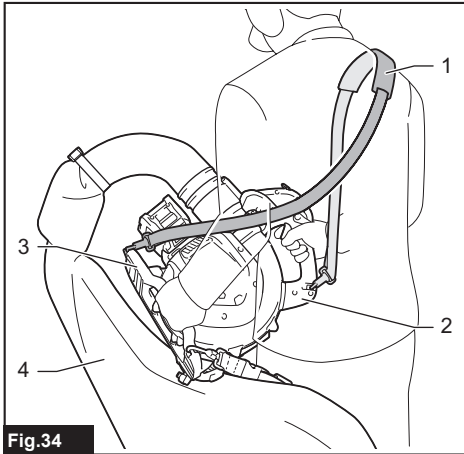


Fig.34

- 1. Sangle d'épaule 2. Poignée de transport
3. Poignée inférieure 4. Sac à poussières

2. Tenez la poignée de transport avec votre main droite et la poignée inférieure avec l'autre main. Assurez-vous que la boucle se trouve du côté avant.



Fig.35

- 1. Boucle

3. Pendant l'utilisation de la machine, ajustez la pression sur la gâchette de sorte que la puissance d'aspiration soit adaptée à l'emplacement et aux conditions de travail.

AVIS : Si la machine s'arrête pendant une opération d'aspiration en raison d'un blocage, éteignez-la, assurez-vous que toutes les pièces mobiles s'arrêtent complètement et retirez la ou les batterie(s). Retirez le tube d'aspiration, maintenez le couvercle de ventilateur ouvert, puis retirez les corps étrangers de l'intérieur de la machine.

Vider le sac à poussières

Ouvrez les attaches et videz le sac à poussières après l'avoir enlevé du tube coudé et la poignée inférieure.

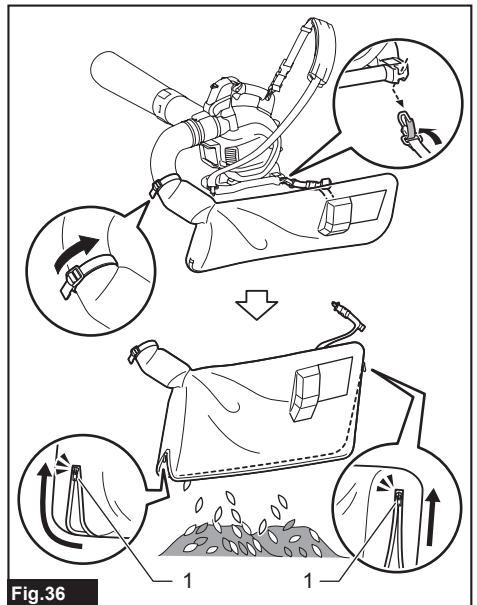


Fig.36

- 1. Attache

NOTE : Il est aussi possible de vider le sac à poussières sans le retirer du tube coudé et de la poignée inférieure.

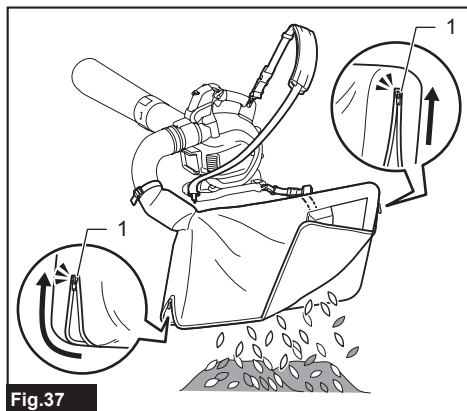


Fig.37

► 1. Attache

ENTRETIEN

⚠ ATTENTION : Assurez-vous toujours que la machine est éteinte et que la batterie est retirée avant d'y effectuer tout travail d'inspection ou d'entretien.

Pour maintenir la **SÉCURITÉ** et la **FIABILITÉ** du produit, les réparations et tout autre travail d'entretien ou de réglage doivent être effectués dans un centre de service après-vente autorisé ou une usine Makita, exclusivement avec des pièces de rechange Makita.

Nettoyage de la machine

Nettoyez la machine en essuyant les poussières avec un linge sec ou trempé dans une eau savonneuse et essoré.

AVIS : N'utilisez jamais d'essence, de benzine, de solvant, d'alcool ou autres produits similaires. Une décoloration, une déformation ou la formation de fissures peuvent en découler.

Retirez les poussières ou saletés des entrées d'aspiration.

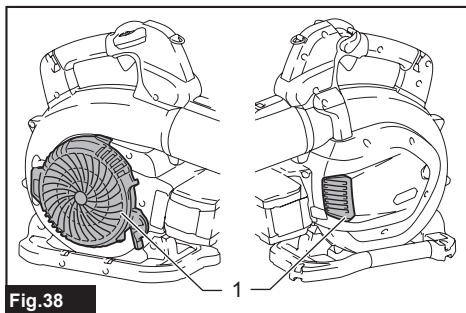


Fig.38

► 1. Entrée d'aspiration

DÉPANNAGE

Avant de faire une demande de réparation, faites d'abord votre propre inspection. Si vous rencontrez un problème non indiqué dans ce manuel, n'essayez pas de démonter la machine. Demandez plutôt à un centre de service après-vente Makita agréé de faire la réparation avec des pièces de rechange Makita.

État anormal	Cause probable (dysfonctionnement)	Solution
Le moteur ne tourne pas.	La batterie n'est pas installée.	Installez la batterie.
	Problème de batterie (tension insuffisante)	Rechargez la batterie. Si la recharge est sans effet, remplacez la batterie.
	Pour le souffleur Le tube de souffleur n'est pas fixé. Le couvercle de ventilateur n'est pas fermé.	Fixez le tube de souffleur jusqu'à ce que le verrou bloque le raccord. Fermez le couvercle de ventilateur et engagez le levier de verrouillage.
	Pour l'aspiration Le tube coudé ou le tube d'aspiration n'est pas fixé.	Fixez le tube coudé et le tube d'aspiration, puis fixez les raccords.
	Le dispositif d'entraînement ne fonctionne pas bien.	Demandez à votre centre local de service après-vente agréé d'effectuer la réparation.
Le moteur cesse de tourner au bout d'un court instant.	La charge de la batterie est faible.	Rechargez la batterie. Si la recharge est sans effet, remplacez la batterie.
	Surchauffe.	Cessez l'utilisation de la machine pour la laisser refroidir.

État anormal	Cause probable (dysfonctionnement)	Solution
La machine n'atteint pas la vitesse maximale.	La batterie est mal installée.	Installez la batterie tel que décrit dans ce manuel.
	La puissance de la batterie diminue.	Rechargez la batterie. Si la recharge est sans effet, remplacez la batterie.
	Le dispositif d'entraînement ne fonctionne pas bien.	Demandez à votre centre local de service après-vente agréé d'effectuer la réparation.
Vibration anormale : ⇒ arrêtez immédiatement la machine !	Le dispositif d'entraînement ne fonctionne pas bien.	Demandez à votre centre local de service après-vente agréé d'effectuer la réparation.
Le moteur ne peut pas s'arrêter : ⇒ Retirez immédiatement la batterie !	Dysfonctionnement électrique ou électronique.	Retirez la batterie et demandez à votre centre local de service après-vente agréé d'effectuer la réparation.

ACCESSOIRES EN OPTION

⚠ ATTENTION : Ces accessoires ou pièces complémentaires sont recommandés pour l'utilisation avec le produit Makita spécifié dans ce manuel. L'utilisation de tout autre accessoire ou pièce complémentaire peut comporter un risque de blessure. N'utilisez les accessoires ou pièces complémentaires qu'aux fins auxquelles ils ont été conçus.

Si vous désirez obtenir plus de détails sur ces accessoires, veuillez contacter le centre de service après-vente Makita le plus près.

- Ensemble d'aspiration
- Embout plat
- Buse pour gouttière
- Tuyau adaptateur
- Sangle d'épaule
- Petit sac à poussières
- Chargeur et batterie authentiques Makita

NOTE : Certains éléments de la liste peuvent être inclus dans l'emballage du produit comme accessoires standard. Ils peuvent varier d'un pays à l'autre.

GARANTIE LIMITÉE MAKITA

Pour les conditions de garantie en vigueur qui s'appliquent à ce produit, veuillez vous reporter à la feuille de garantie en annexe. Si la feuille de garantie en annexe n'est pas disponible, reportez-vous aux détails de la garantie présentés sur le site Web de votre pays, ci-dessous.

États-Unis d'Amérique: www.makitatools.com

Canada: www.makita.ca

Autres pays: www.makita.com

ESPECIFICACIONES

Modelo:		UB003G
Capacidades	Volumen de aire	0 m ³ /min - 13,8 m ³ /min (0 cu.ft./min - 487 cu.ft./min)
	Velocidad del aire (promedio)	0 m/s - 56 m/s (0 MPH - 125 MPH)
	Velocidad del aire (máx.)	0 m/s - 68 m/s (0 MPH - 152 MPH)
Dimensiones (La x An x Al) *1		830 mm x 201 mm x 400 mm (32-3/4" x 7-7/8" x 15-3/4")
Tensión nominal		36 V - 40 V c.c. máx.
Peso neto (Conjunto de la sopladora *2)	*4	3,7 kg (8,2 lbs)
	*5	4,3 kg - 5,6 kg (9,5 lbs - 12,3 lbs)
Peso neto (Conjunto de aspiradora *3)	*4	4,8 kg (10,6 lbs)
	*5	5,5 kg - 6,7 kg (12,1 lbs - 14,8 lbs)
Grado de protección		IPX4

- Debido a nuestro continuo programa de investigación y desarrollo, las especificaciones aquí incluidas están sujetas a cambio sin previo aviso.
- Las especificaciones pueden variar de país a país.

*1. Con tubos de longitud máxima (sin kit de aspiradora).

*2. Con tubo de la sopladora, boquilla de extremo y boquilla plana. Sin tubo de succión, boquilla de succión, tubo acodado, bolsa recolectora de polvo y arnés para hombros.

*3. Con tubo de succión, boquilla de succión, tubo acodado, bolsa recolectora de polvo y arnés para hombros. Sin tubo de la sopladora, boquilla de extremo y boquilla plana.

*4. Peso sin accesorios opcionales ni cartucho(s) de batería.

*5. El valor del peso neto incluye la combinación más liviana y más pesada de los accesorios para un uso normal y seguro y los cartuchos de batería que se especifican en el manual de instrucciones.

Cartucho de batería y cargador aplicables

Cartucho de batería	BL4020 / BL4025 / BL4040 / BL4040F* / BL4050F* / BL4080F* / BL4080H* * : Batería recomendada
Cargador	DC40RA / DC40RB / DC40RC / DC40WA

- Algunos de los cartuchos de batería y cargadores enumerados arriba podrían no estar disponibles dependiendo de su área de residencia.

⚠️ ADVERTENCIA: Use únicamente los cartuchos de batería y los cargadores indicados arriba. El uso de cualquier otro cartucho de batería y cargador podría ocasionar una lesión y/o un incendio.

Fuente de alimentación conectada por cable aplicable

Unidad portátil de alimentación eléctrica	PDC01 / PDC1200 / PDC1500
---	---------------------------

- La o las fuentes de alimentación conectadas por cable enumeradas arriba podrían no estar disponibles dependiendo de su área de residencia.
- Antes de utilizar la fuente de alimentación conectada por cable, lea las instrucciones e indicaciones de precaución sobre ellas.

ADVERTENCIAS DE SEGURIDAD

Advertencias generales de seguridad para herramientas eléctricas

⚠️ ADVERTENCIA Lea todas las advertencias de seguridad, instrucciones, ilustraciones y especificaciones suministradas con esta herramienta eléctrica. El no seguir todas las instrucciones indicadas a continuación podrá ocasionar una descarga eléctrica, incendio o lesiones graves.

Conserve todas las advertencias e instrucciones como referencia en el futuro.

En las advertencias, el término "herramienta eléctrica" se refiere a su herramienta eléctrica de funcionamiento con conexión a la red eléctrica (con cableado eléctrico) o herramienta eléctrica de funcionamiento a batería (inalámbrica).

Seguridad en el área de trabajo

1. **Mantenga el área de trabajo limpia y bien iluminada.** Las áreas oscuras o desordenadas son propensas a accidentes.
2. **No utilice las herramientas eléctricas en atmósferas explosivas, tal como en la presencia de líquidos, gases o polvo inflamables.** Las herramientas eléctricas crean chispas que pueden prender fuego al polvo o los humos.
3. **Mantenga a los niños y curiosos alejados mientras utiliza una herramienta eléctrica.** Las distracciones le pueden hacer perder el control.

Seguridad eléctrica

1. **Las clavijas de conexión de las herramientas eléctricas deberán encajar perfectamente en la toma de corriente. No modifique nunca la clavija de conexión de ninguna forma. No utilice ninguna clavija adaptadora con herramientas eléctricas que tengan conexión a tierra (puesta a tierra).** La utilización de clavijas no modificadas y que encajen perfectamente en la toma de corriente reducirá el riesgo de que se produzca una descarga eléctrica.
2. **Evite tocar con el cuerpo superficies conectadas a tierra o puestas a tierra tales como tubos, radiadores, cocinas y refrigeradores.** Si su cuerpo es puesto a tierra o conectado a tierra existirá un mayor riesgo de que sufra una descarga eléctrica.
3. **No exponga las herramientas eléctricas a la lluvia ni a condiciones húmedas.** La entrada de agua en una herramienta eléctrica aumentará el riesgo de que se produzca una descarga eléctrica.
4. **No maltrate el cable. Nunca utilice el cable para transportar, jalar o desconectar la herramienta eléctrica. Mantenga el cable alejado del calor, aceite, objetos cortantes o piezas móviles.** Los cables dañados o enredados aumentan el riesgo de sufrir una descarga eléctrica.

5. **Cuando utilice una herramienta eléctrica en exteriores, utilice un cable de extensión apropiado para uso en exteriores.** La utilización de un cable apropiado para uso en exteriores reducirá el riesgo de que se produzca una descarga eléctrica.
6. **Si no es posible evitar usar una herramienta eléctrica en condiciones húmedas, utilice un alimentador protegido con interruptor de circuito de falla a tierra (ICFT).** El uso de un ICFT reduce el riesgo de descarga eléctrica.
7. **Las herramientas eléctricas pueden producir campos electromagnéticos (CEM) que no son dañinos para el usuario.** Sin embargo, si los usuarios tienen marcapasos y otros dispositivos médicos similares, deberán consultar al fabricante de su dispositivo y/o a su médico antes de operar esta herramienta eléctrica.

Seguridad personal

1. **Manténgase alerta, preste atención a lo que está haciendo y utilice su sentido común cuando opere una herramienta eléctrica. No utilice una herramienta eléctrica cuando esté cansado o bajo la influencia de drogas, alcohol o medicamentos.** Un momento de distracción mientras opera las herramientas eléctricas puede terminar en una lesión grave.
2. **Use equipo de protección personal. Póngase siempre protección para los ojos.** El equipo protector tal como máscara contra el polvo, zapatos de seguridad antiderrapantes, casco rígido y protección para oídos utilizado en las condiciones apropiadas reducirá el riesgo de lesiones.
3. **Impida el encendido accidental. Asegúrese de que el interruptor esté en la posición de apagado antes de conectar a la alimentación eléctrica y/o de colocar el cartucho de batería, así como al levantar o cargar la herramienta.** Cargar las herramientas eléctricas con su dedo en el interruptor o enchufarlas con el interruptor encendido hace que los accidentes sean comunes.
4. **Retire cualquier llave de ajuste o llave de apriete antes de encender la herramienta.** Una llave de ajuste o llave de apriete que haya sido dejada puesta en una parte giratoria de la herramienta eléctrica puede ocasionar alguna lesión.
5. **No utilice la herramienta donde no alcance. Mantenga los pies sobre suelo firme y el equilibrio en todo momento.** Esto permite un mejor control de la herramienta eléctrica en situaciones inesperadas.
6. **Use una vestimenta apropiada. No use ropa suelta ni alhajas. Mantenga el cabello y la ropa alejados de las piezas móviles.** Las prendas de vestir holgadas, las alhajas y el cabello largo suelto podrían engancharse en estas piezas móviles.
7. **Si dispone de dispositivos para la conexión de equipos de extracción y recolección de polvo, asegúrese de conectarlos y utilizarlos debidamente.** Hacer uso de la recolección de polvo puede reducir los riesgos relacionados con el polvo.

8. **No permita que la familiaridad adquirida debido al uso frecuente de las herramientas haga que se sienta confiado e ignore los principios de seguridad de las herramientas.** Un descuido podría ocasionar una lesión grave en una fracción de segundo.
9. **Utilice siempre gafas protectoras para proteger sus ojos de lesiones al usar herramientas eléctricas.** Las gafas deben cumplir con la Norma ANSI Z87.1 en EUA.
Es responsabilidad del empleador imponer el uso de equipos protectores de seguridad apropiados a los operadores de la herramienta y demás personas cerca del área de trabajo.

Mantenimiento y uso de la herramienta eléctrica

1. **No fuerce la herramienta eléctrica. Utilice la herramienta eléctrica correcta para su aplicación.** La herramienta eléctrica adecuada hará un mejor trabajo y de forma más segura a la velocidad para la que ha sido fabricada.
2. **No utilice la herramienta eléctrica si el interruptor no la enciende y apaga.** Cualquier herramienta eléctrica que no pueda ser controlada con el interruptor es peligrosa y debe ser reemplazada.
3. **Desconecte la clavija de la fuente de alimentación y/o retire la batería de la herramienta eléctrica, en caso de ser removible, antes de realizar ajustes, cambiar accesorios o almacenar las herramientas eléctricas.** Tales medidas de seguridad preventivas reducirán el riesgo de poner en marcha la herramienta eléctrica de forma accidental.
4. **Guarde la herramienta eléctrica que no use fuera del alcance de los niños y no permita que las personas que no están familiarizadas con ella o con las instrucciones la operen.** Las herramientas eléctricas son peligrosas en manos de personas que no saben operarlas.
5. **Dé mantenimiento a las herramientas eléctricas y los accesorios.** Compruebe que no haya piezas móviles desalineadas o estancadas, piezas rotas y cualquier otra condición que pueda afectar al funcionamiento de la herramienta eléctrica. Si la herramienta eléctrica está dañada, haga que la reparen antes de utilizarla. Muchos de los accidentes son ocasionados por no dar un mantenimiento adecuado a las herramientas eléctricas.
6. **Mantenga las herramientas de corte limpias y filosas.** Si recibe un mantenimiento adecuado y tiene los bordes afilados, es probable que la herramienta se atasque menos y sea más fácil controlarla.
7. **Utilice la herramienta eléctrica, los accesorios y las brocas de acuerdo con estas instrucciones, considerando las condiciones laborales y el trabajo a realizar.** Si utiliza la herramienta eléctrica para realizar operaciones distintas de las indicadas, podrá presentarse una situación peligrosa.
8. **Mantenga los mangos y superficies de asimiento secos, limpios y libres de aceite o grasa.** Los mangos y superficies de asimiento resbalosos no permiten una manipulación segura

ni el control de la herramienta en situaciones inesperadas.

9. **Cuando vaya a utilizar esta herramienta, evite usar guantes de trabajo de tela ya que éstos podrían atorarse.** Si los guantes de trabajo de tela llegaran a atorarse en las piezas móviles, esto podría ocasionar lesiones personales.

Uso y cuidado de la herramienta a batería

1. **Recargue sólo con el cargador especificado por el fabricante.** Un cargador que es adecuado para un solo tipo de batería puede generar riesgo de incendio al ser utilizado con otra batería.
2. **Utilice las herramientas eléctricas solamente con las baterías designadas específicamente para ellas.** La utilización de cualquier otra batería puede crear un riesgo de lesiones o incendio.
3. **Cuando no se esté usando la batería, manténgala alejada de otros objetos metálicos, como sujetapapeles (clips), monedas, llaves, clavos, tornillos u otros objetos pequeños de metal los cuales pueden actuar creando una conexión entre las terminales de la batería.** Originar un cortocircuito en las terminales puede causar quemaduras o incendios.
4. **En condiciones abusivas, podrá escapar líquido de la batería; evite tocarlo. Si lo toca accidentalmente, enjuague con agua. Si hay contacto del líquido con los ojos, busque asistencia médica.** Puede que el líquido expulsado de la batería cause irritación o quemaduras.
5. **No utilice una herramienta ni una batería que estén dañadas o hayan sido modificadas.** Las baterías dañadas o modificadas podrían ocasionar una situación inesperada provocando un incendio, explosión o riesgo de lesiones.
6. **No exponga la herramienta ni la batería al fuego ni a una temperatura excesiva.** La exposición al fuego a una temperatura superior a 130 °C (265 °F) podría causar una explosión.
7. **Siga todas las instrucciones para la carga y evite cargar la herramienta o la batería fuera del rango de temperatura especificado en las instrucciones.** Una carga inadecuada o a una temperatura fuera del rango especificado podría dañar la batería e incrementar el riesgo de incendio.

Servicio

1. **Haga que una persona calificada repare la herramienta eléctrica utilizando sólo piezas de repuesto idénticas.** Esto asegura que se mantenga la seguridad de la herramienta eléctrica.
2. **Nunca dé servicio a baterías que estén dañadas.** El servicio a las baterías solamente deberá ser efectuado por el fabricante o un agente de servicio autorizado.
3. **Siga las instrucciones para la lubricación y cambio de accesorios.**
4. **No modifique ni intente reparar el aparato ni el paquete de baterías salvo como se indique en las instrucciones para el uso y cuidado.**

Advertencias de seguridad para sopladoras y aspiradoras de jardín inalámbricas

- No utilice la máquina en condiciones de mal clima, especialmente cuando exista riesgo de rayos.** Esto disminuye el riesgo de ser golpeado por un rayo.
- Revise con frecuencia el recolector de residuos para detectar desgaste o deterioro.** Un recolector de residuos desgastado o dañado podría aumentar el riesgo de lesiones personales.
- Utilice protección para los ojos y los oídos.** El equipo de protección adecuado reducirá el riesgo de lesiones personales.
- Cuando opere la máquina, use siempre calzado de protección con suela antiderrapante. No opere la máquina estando descalzo o con sandalias abiertas.** Esto reduce el riesgo de lesión en los pies.
- No use ropa o artículos holgados como bufandas, cordones, cadenas, corbatas, etc., que podrían entrar en las entradas de aire. Átese o cubra el cabello largo para asegurarse de que no entre en las entradas de aire.** Si alguno de estos elementos entra en las entradas de aire, puede aumentar el riesgo de lesiones personales.
- Mantenga alejados a las personas alrededor durante la operación de la máquina.** Los escombros proyectados pueden incrementar el riesgo de lesiones personales.
- No la utilice en modo de aspirado sin el recolector de residuos en su lugar.** Los objetos arrojados podrían aumentar el riesgo de lesiones personales.
- Nunca apunte la boquilla de la sopladora en la dirección de las personas o mascotas o en la dirección de las ventanas.** Tenga especial cuidado al soplar escombros cerca de objetos sólidos, como árboles, automóviles y paredes, que pueden hacer que los escombros reboten. Los objetos arrojados pueden dañar la propiedad y aumentar el riesgo de lesiones personales.
- No utilice la máquina para recoger o soplar nada que se esté quemando o desprenda humo, tal como cigarrillos, fósforos o cenizas calientes.** Estas fuentes de ignición podrían aumentar el riesgo de incendio.
- Nunca sople o aspire materiales peligrosos, como clavos, fragmentos de vidrio o cuchillas.**
- No aspire agua ni otros líquidos, ni sumerja ninguna parte de la máquina en líquido.** El agua que ingrese a la máquina podría aumentar el riesgo de descarga eléctrica.
- No aspire piedras, grava, metales o vidrios rotos.** La rueda del ventilador puede dañarse y aumentaría el riesgo de lesiones personales.
- No toque el ventilador mientras el mismo está en movimiento.** Apague la máquina y espere hasta que el ventilador se detenga antes de retirar cualquier pieza que pueda dar acceso al ventilador. Esto reduce el riesgo de lesión con las partes en movimiento.
- Al limpiar material atascado o realizar el mantenimiento de la máquina, asegúrese de que el interruptor de encendido esté apagado.** El arranque inesperado de la máquina mientras se quita el material atascado o se le da servicio podría resultar en lesiones personales graves.
- La entrada de sustancias extrañas podría bloquear los canales de aire y las corrientes de aire cargado.** Retire cualquier obstáculo en la vía del aire si el desempeño de soplado/aspirado se ve afectado.
- Utilice esta máquina a nivel del suelo, no sobre escaleras o cualquier soporte inestable.**
- Cuando la máquina golpee un objeto duro o si parece haber una vibración excesiva, inspeccione la máquina para detectar daños.**
- Apague la máquina y retire el cartucho de batería y asegúrese de que todas las partes móviles se hayan detenido por completo**
 - cada vez que deje la máquina.
 - antes de despejar obstrucciones.
 - antes de revisar, limpiar o trabajar en la máquina.
 - si la máquina empieza a vibrar de manera anormal.
 - cada vez que cambie la máquina de sopladora a aspiradora y viceversa.
- Cuando se utilice la máquina para una operación de sopladora, nunca sople escombros en la dirección de las personas cercanas.** Cuando utilice la máquina para aspirar, tenga cuidado de no soplar escombros en la dirección de las personas cercanas con el viento que sale de la bolsa recolectora de polvo.
- Asegúrese siempre de que las aberturas de ventilación estén libres de residuos.**
- Limpié la máquina antes de guardarla.**
- No utilice la máquina cuando las condiciones climáticas no sean buenas y la visibilidad sea limitada.** En caso contrario se podrían ocasionar caídas u operaciones incorrectas debido a la baja visibilidad.
- Evite hacer funcionar la sopladora durante mucho tiempo en ambientes de temperatura baja.**
- Cuando utilice la máquina sobre suelo empujado, inclinaciones mojadas o superficies resbalosas, tenga cuidado al pisar.**
- No deje la máquina desatendida a la intemperie bajo la lluvia.**
- Almacene la máquina lejos de la lluvia y la luz directa del sol y en un sitio donde no haga calor ni haya humedad.**

Seguridad eléctrica y de la batería

- Evite los entornos peligrosos.** No utilice la herramienta en lugares húmedos o mojados ni la esponja a la lluvia. El agua que ingrese a la herramienta incrementará el riesgo de descarga eléctrica.
- No abra ni dañe la(s) batería(s).** Los electrolitos liberados son corrosivos y pueden ocasionar daños en los ojos o la piel. Éstos pueden ser tóxicos si se llegan a tragar.

3. No reemplace la batería con las manos mojadas.
4. No deje la batería bajo la lluvia, ni cargue, utilice, o guarde la batería en un lugar húmedo o mojado.
5. No moje el terminal de la batería con líquidos, como el agua, ni sumerja la batería en ellos. Si el terminal se moja o entra líquido dentro de la batería, la batería puede sufrir un cortocircuito, con el consiguiente riesgo de sobrecalentamiento, incendio o explosión.
6. Después de retirar la batería de la herramienta o el cargador, asegúrese de acoplar la cubierta de la batería a la batería y de guardarla en un lugar seco.

GUARDE ESTAS INSTRUCCIONES.

⚠ ADVERTENCIA: NO DEJE que la comodidad o familiaridad con el producto (a base de utilizarlo repetidamente) evite que siga estrictamente las normas de seguridad para dicho producto.



El USO INCORRECTO o el no seguir las normas de seguridad indicadas en este manual de instrucciones puede ocasionar lesiones graves.

⚠ ADVERTENCIA: El uso de este producto puede producir polvo que contenga sustancias químicas que podrían causar enfermedades respiratorias o de otro tipo. Algunos ejemplos de estas sustancias químicas son los compuestos encontrados en pesticidas, insecticidas, fertilizantes y herbicidas.

El riesgo al que se expone varía, dependiendo de la frecuencia con la que realice este tipo de trabajo. Para reducir la exposición a estas sustancias químicas: trabaje en un área bien ventilada y use un equipo de seguridad aprobado, tal como las máscaras contra polvo que están especialmente diseñadas para filtrar partículas microscópicas.

Símbolos

A continuación se muestran los símbolos utilizados para la herramienta.

	volts o voltios
	corriente directa o continua
cu.ft./min	pies cúbicos por minuto
m³/min	metros cúbicos por minuto

Instrucciones importantes de seguridad para el cartucho de batería

1. Antes de utilizar el cartucho de batería, lea todas las instrucciones e indicaciones de precaución en el (1) el cargador de batería, (2)

la batería, y (3) el producto con el que se utiliza la batería.

2. No desarme ni modifique el cartucho de batería. Podría ocurrir un incendio, calor excesivo o una explosión.
3. Si el tiempo de operación se ha acortado en exceso, deje de operar de inmediato. Podría correrse el riesgo de sobrecalentamiento, posibles quemaduras e incluso explosión.
4. En caso de que ingresen electrolitos en sus ojos, enjuáguelos bien con agua limpia y consulte de inmediato a un médico. Esto podría ocasionar pérdida de visión.
5. Evite cortocircuitar el cartucho de batería:
 - (1) No toque las terminales con ningún material conductor.
 - (2) Evite guardar el cartucho de batería en un cajón junto con otros objetos metálicos, tales como clavos, monedas, etc.
 - (3) No exponga el cartucho de batería al agua o la lluvia.

Un cortocircuito en la batería puede causar un flujo grande de corriente, sobrecalentamiento, posibles quemaduras e incluso una descompostura.

6. No guarde ni utilice la herramienta y el cartucho de batería en lugares donde la temperatura pueda alcanzar o exceder los 50 °C (122 °F).
7. Nunca incinere el cartucho de batería incluso en el caso de que esté dañado seriamente o ya no sirva en absoluto. El cartucho de batería puede explotar si se tira al fuego.
8. No clave, corte, aplaste, lance o deje caer el cartucho de batería, ni golpee un objeto sólido contra el cartucho de batería. Dicha acción podría resultar en un incendio, calor excesivo o en una explosión.
9. No use una batería dañada.
10. Las baterías de ión de litio están sujetas a los requisitos reglamentarios en materia de bienes peligrosos.

Para el transporte comercial, por ej., mediante terceros o agentes de transporte, se deben tomar en cuenta los requisitos especiales relativos al empaque y el etiquetado.

Para efectuar los preparativos del artículo que se va a enviar, se requiere consultar a un experto en materiales peligrosos. Si es posible, consulte además otras regulaciones nacionales más detalladas.

Pegue o cubra con cinta adhesiva los contactos abiertos y empaque la batería de manera que ésta no pueda moverse dentro del paquete.

11. Para deshacerse del cartucho de batería, sáquelo de la herramienta y deséchelo en un lugar seguro. Siga las regulaciones locales relacionadas al desecho de las baterías.
12. Utilice las baterías únicamente con los productos especificados por Makita. Instalar las baterías en productos que no cumplan con los requisitos podría ocasionar un incendio, un calentamiento excesivo, una explosión o una fuga de electrolito.

13. Si no se utiliza la herramienta por un período largo, debe extraerse la batería de la herramienta.
14. El cartucho de batería podría absorber calor durante y después de su uso, lo que ocasionaría quemaduras o quemaduras a baja temperatura. Tenga cuidado con la manipulación de los cartuchos de batería que estén calientes.
15. No toque el terminal de la herramienta inmediatamente después de su uso, ya que el mismo podría estar lo suficientemente caliente como para provocar quemaduras.
16. No permita que las rebabas, el polvo o la tierra queden atrapados en los terminales, orificios y ranuras del cartucho de batería. Podría provocar calentamiento, incendio, explosión y mal funcionamiento de la herramienta o del cartucho de batería, lo que resultaría en quemaduras o lesiones personales.
17. No utilice el cartucho de batería cerca de cables eléctricos de alto voltaje, a menos que la herramienta sea compatible con el uso cercano a estos cables eléctricos de alto voltaje. Esto podría ocasionar una avería o descompostura de la herramienta o del cartucho de batería.
18. Mantenga la batería alejada de los niños.

GUARDE ESTAS INSTRUCCIONES.

⚠PRECAUCIÓN: Utilice únicamente baterías originales de Makita. El uso de baterías no originales de Makita, o de baterías alteradas, puede ocasionar que las baterías exploten causando un incendio, lesiones personales y daños. Asimismo, esto invalidará la garantía de Makita para la herramienta y el cargador Makita.

AVISO: Makita no es responsable de ningún accidente que resulte del uso de baterías Makita no originales o de baterías que hayan sido modificadas. Las baterías originales Makita han sido evaluadas rigurosamente para garantizar su compatibilidad con las herramientas y cargadores Makita, de acuerdo con la legislación y los estándares de seguridad correspondientes.

Consejos para alargar al máximo la vida útil de la batería

1. Cargue el cartucho de batería antes de que se descargue completamente. Pare siempre la operación y cargue el cartucho de batería cuando note menos potencia en la herramienta.
2. No cargue nunca un cartucho de batería que esté completamente cargado. La sobrecarga acortará la vida de servicio de la batería.
3. Cargue el cartucho de batería a una temperatura ambiente de 10 °C - 40 °C (50 °F - 104 °F). Si un cartucho de batería está caliente, déjelo enfriar antes de cargarlo.
4. Cuando no utilice el cartucho de batería, sáquelo de la herramienta o del cargador.
5. Cargue el cartucho de batería si no va a utilizarlo durante un período prolongado (más de seis meses).

MONTAJE

⚠PRECAUCIÓN: Asegúrese siempre de que la máquina haya sido apagada y el cartucho de batería extraído antes de realizar cualquier trabajo en la máquina.

AVISO: Antes de operar la máquina, asegúrese de ensamblar la máquina por completo. De lo contrario, la máquina no funciona.

Ensamblaje para soplar

Instalación y extracción del tubo de la sopladora

Para instalar el tubo de la sopladora, deslícelo sobre la salida de soplado de la máquina hasta que el pestillo bloquee la conexión.

Para quitar el tubo de la sopladora, deslícelo fuera de la máquina mientras presiona hacia abajo la palanca del pestillo del tubo de la sopladora.

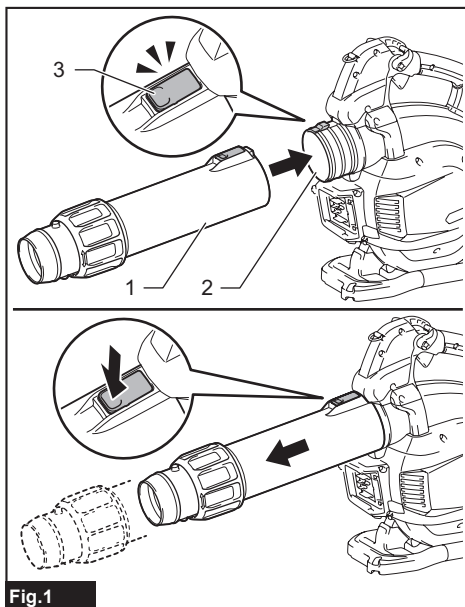


Fig. 1

- ▶ 1. Tubo de la sopladora 2. Salida de soplado
3. Pestillo

Ajuste la longitud del tubo de la sopladora según sus necesidades.

Afloje el anillo de bloqueo girándolo en la dirección "A" que se muestra en la figura. Deslice la boquilla de extremo hacia adentro y hacia afuera, y luego apriete el anillo de bloqueo en la dirección "B" para asegurar la posición.

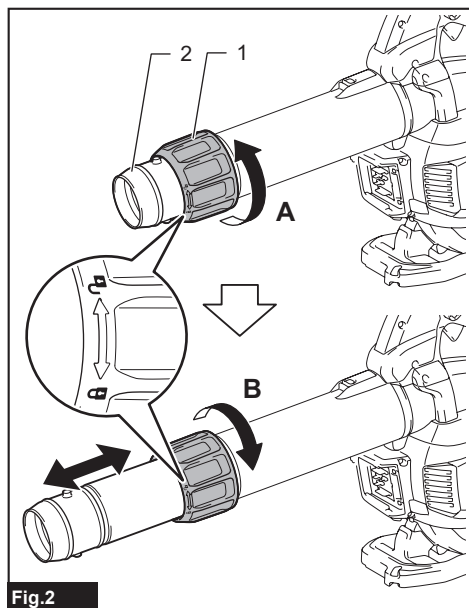


Fig.2

► 1. Anillo de bloqueo 2. Boquilla de extremo

NOTA: Apriete firmemente el anillo de bloqueo para garantizar un ajuste seguro.

Instalación y extracción de la boquilla plana

Alinee la ranura de guía de la boquilla plana con la protuberancia de ajuste de la boquilla de extremo. Deslice y gire la boquilla plana hacia atrás y hacia adelante a lo largo de la ranura de guía para asegurarla en la posición deseada con un clic.

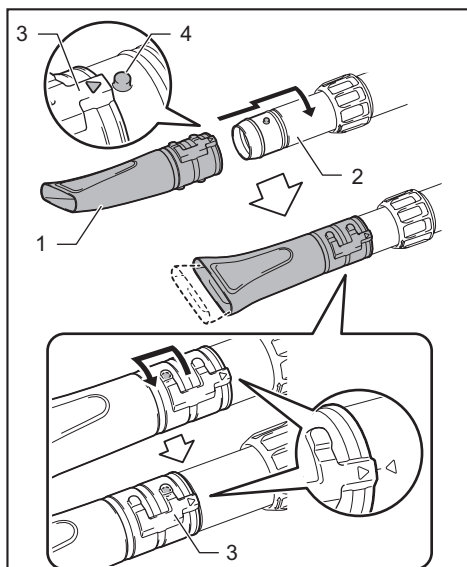


Fig.3

► 1. Boquilla plana 2. Boquilla de extremo 3. Ranura de guía 4. Protuberancia de ajuste

Para extraer la boquilla plana, realice el procedimiento de instalación en orden inverso.

Instalación del juego de boquilla para canaleta

Accesorio opcional

La boquilla para canaleta puede instalarse en la sopladora. Se requiere el tubo adaptador - diseñado exclusivamente para este modelo - para instalar la boquilla para canaleta.

1. Alinee la ranura de guía del tubo adaptador con la protuberancia de ajuste de la boquilla de extremo. Deslice y gire el tubo adaptador a lo largo de la ranura de guía para asegurarlo en su lugar con un clic.

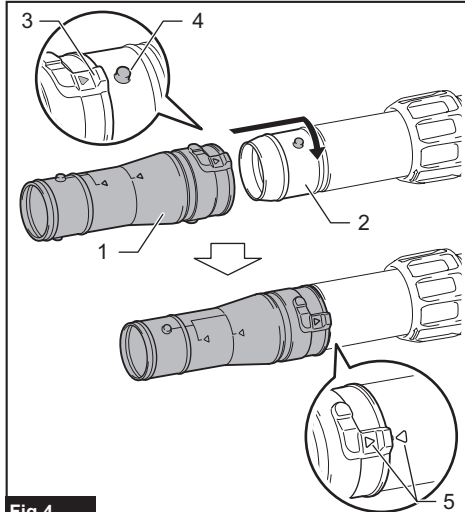


Fig.4

- 1. Tubo adaptador 2. Boquilla de extremo 3. Ranura de guía 4. Proyección de ajuste 5. Símbolos triangulares

NOTA: Asegúrese de bloquear firmemente el tubo adaptador de modo que los dos símbolos triangulares del tubo adaptador y el de la boquilla de extremo apunten uno hacia el otro.

2. Afloje las abrazaderas de la manguera pequeñas desatornillándolas. Coloque las abrazaderas de la manguera alrededor del tubo adaptador a través de sus aberturas. Apriete una de las abrazaderas de la manguera (pequeñas) para sujetar el tubo adaptador y la boquilla de extremo juntos.

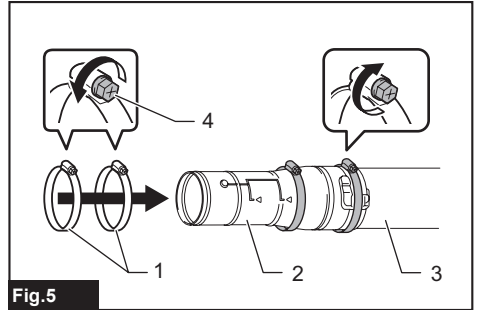


Fig.5

- 1. Abrazaderas de la manguera (pequeñas) 2. Tubo adaptador 3. Boquilla de extremo 4. Tornillo

3. Alinee la ranura de guía del tubo de extensión con la protuberancia de ajuste del tubo adaptador. Deslice y gire el tubo de extensión a lo largo de la ranura de guía para asegurarlo en su lugar con un clic.

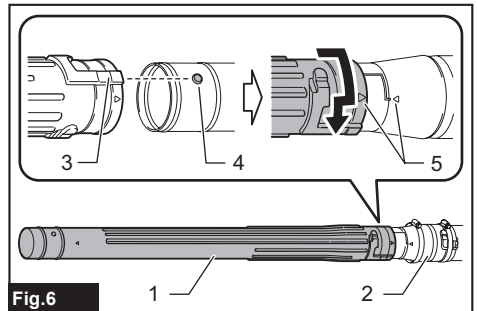


Fig.6

- 1. Tubo de extensión 2. Tubo adaptador 3. Ranura de guía 4. Proyección de ajuste 5. Símbolos triangulares

NOTA: Asegúrese de bloquear firmemente el tubo de extensión de modo que los dos símbolos triangulares del tubo adaptador y el del tubo de extensión apunten uno hacia el otro.

4. Coloque la abrazadera de la manguera (pequeña) sobre la ranura de guía del tubo de extensión. Apriete la abrazadera de la manguera (pequeña) para asegurar el conjunto.

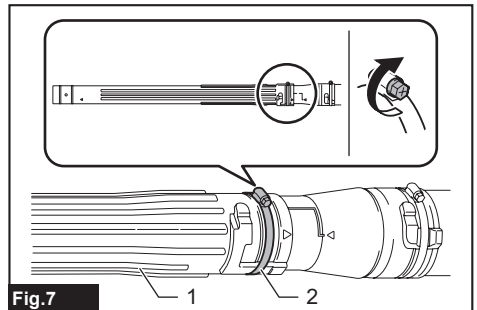


Fig.7

- 1. Tubo de extensión 2. Abrazadera de la manguera (pequeña)

5. Amplíe el alcance de la sopladora utilizando tubos de extensión adicionales si es necesario.

6. Prepare la boquilla de extremo para lograr la dirección de soplado deseada girando el cabezal de la boquilla.

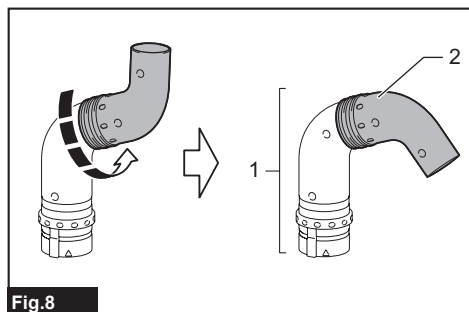


Fig.8

► 1. Boquilla de extremo 2. Cabezal de la boquilla

7. Alinee la ranura de guía de la boquilla de extremo con la protuberancia de ajuste del tubo de extensión. Deslice la boquilla de extremo a lo largo de la ranura de guía hasta que encaje con un clic.

Gire la boquilla de extremo y el cabezal de la boquilla según sus necesidades.

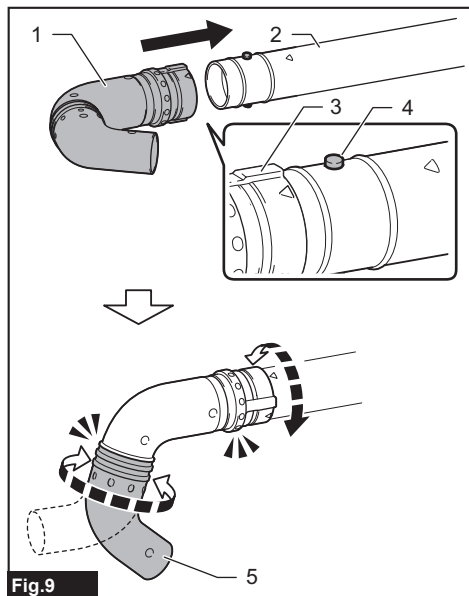


Fig.9

► 1. Boquilla de extremo 2. Tubo de extensión
3. Ranura de guía 4. Proyección de ajuste
5. Cabezal de la boquilla

Para desmontar la boquilla de extremo, primero gire la boquilla de extremo para alinear los símbolos triangulares en la boquilla de extremo y el tubo de extensión. A continuación, separe la boquilla de extremo del tubo de extensión.

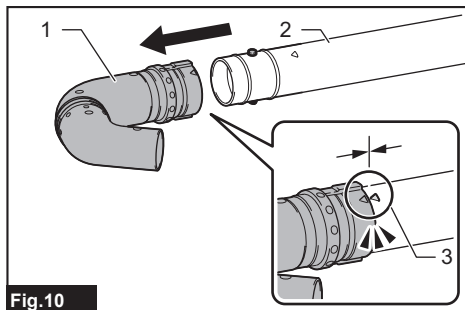


Fig.10

► 1. Boquilla de extremo 2. Tubo de extensión
3. Símbolos triangulares

Instalación del arnés para hombro

⚠PRECAUCIÓN: Cuando use la máquina en combinación con la fuente de alimentación tipo mochila, como una unidad portátil de alimentación eléctrica, no use el arnés para hombros incluido en el paquete de la máquina, pero use la banda para colgado recomendada por Makita.

Si se pone el arnés para hombros incluido en el paquete de la máquina y el arnés para hombros de la fuente de alimentación tipo mochila al mismo tiempo, se dificultará quitarse la máquina o la fuente de alimentación tipo mochila en caso de emergencia, y podría causar un accidente o lesión. Para la banda para colgado recomendada, pregunte a los centros de servicio autorizados de Makita.

⚠PRECAUCIÓN: Cuando use el arnés, asegúrese de que ningún otro dispositivo interfiera con la liberación y el retiro del arnés.

⚠PRECAUCIÓN: Asegúrese de colocar bien los ganchos del arnés para hombros en la máquina. Si los ganchos no están bien ensartados, éstos podrían salirse y ocasionar una lesión.

⚠PRECAUCIÓN: Asegúrese de utilizar el arnés para hombros específico para esta máquina. El uso de otro tipo de arnés para hombros podría ocasionar una lesión.

Coloque los ganchos del arnés para hombros en la máquina, tal como se muestra en la figura. Ajuste el arnés para hombros a una posición de trabajo cómoda tirando y aflojando la correa de ajuste.

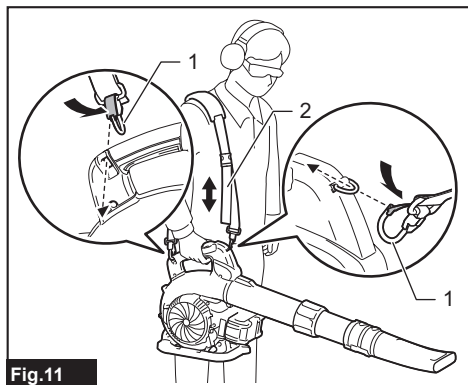


Fig.11

► 1. Gancho 2. Correa de ajuste

El arnés para hombros cuenta con un medio de liberación rápida. Simplemente apriete los lados de la hebilla mientras sostiene la máquina para liberar la máquina del arnés para hombros.

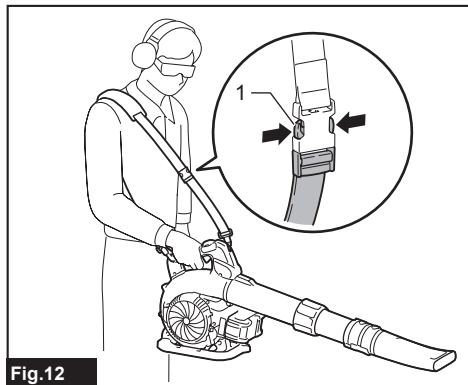


Fig.12

► 1. Hebilla

Ensamblaje para aspirado

⚠PRECAUCIÓN: Al realizar la operación de aspirado, coloque siempre la boquilla de succión al tubo de succión.

⚠PRECAUCIÓN: Para una operación segura, la boquilla de succión no se puede quitar del tubo de succión, una vez montados. No retire la boquilla de succión forzosamente después de montarla. De lo contrario, podrían dañarse.

Instalación y extracción del tubo de succión y la boquilla

1. Sostenga la boquilla de succión con la marca triangular hacia arriba.

2. Inserte la boquilla de succión completamente en el tubo de succión, alineando las dos marcas triangulares como se muestra en la figura.

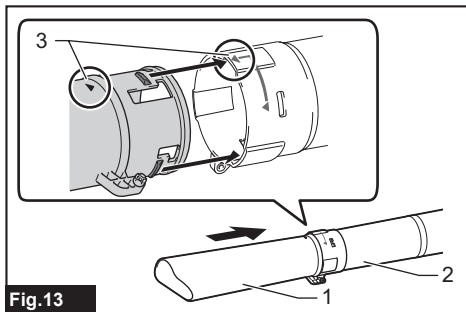


Fig.13

► 1. Boquilla de succión 2. Tubo de succión 3. Marcas triangulares

3. Gire el tubo de succión en la dirección que se muestra en la figura hasta que las dos marcas triangulares queden enfrentadas y las piezas acopladas encajen en su lugar.

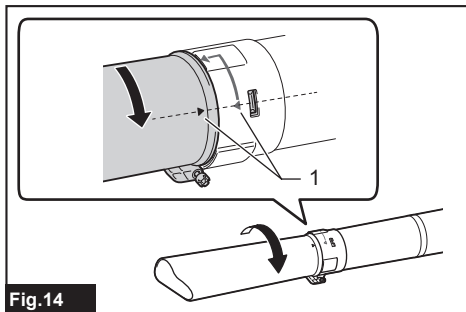


Fig.14

► 1. Marcas triangulares

NOTA: Ajuste firmemente los dos orificios de los pernos para alinearlos.

4. Inserte el perno de retención en los orificios de los pernos. Atornille el perno para asegurar el conjunto.

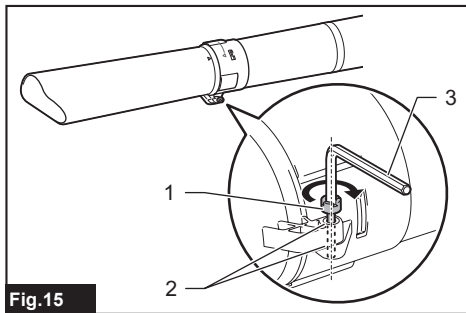


Fig.15

► 1. Perno de retención 2. Orificios de los pernos

5. Empuje la palanca de bloqueo hacia adentro para liberar el seguro de la cubierta del ventilador. Abra la cubierta del ventilador.

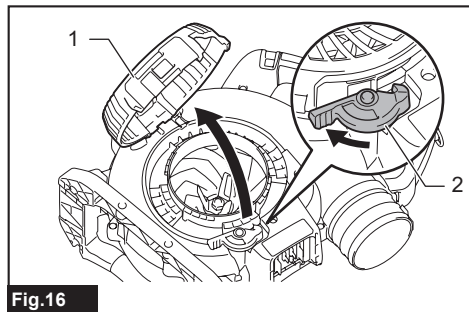


Fig.16

► 1. Cubierta del ventilador 2. Palanca de bloqueo

6. Coloque el tubo de succión en la entrada de succión, alineando el símbolo de desbloqueo (🔓) del tubo de succión con la marca de triángulo de la entrada de succión.

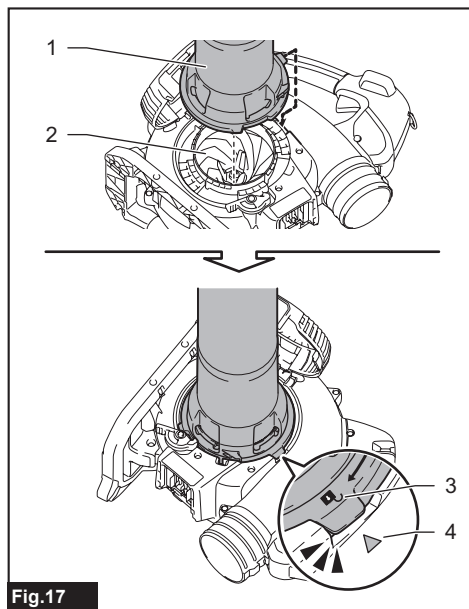


Fig.17

► 1. Tubo de succión 2. Entrada de succión
3. Símbolo de desbloqueo 4. Marca de triángulo

7. Gire el tubo de succión en la dirección que se muestra en la figura hasta que el símbolo de bloqueo (🔒) del tubo de succión se alinea con la marca de triángulo de la entrada de succión.

La lengüeta de bloqueo de rotación se asienta en la ranura de la carcasa para asentar completamente el tubo de succión.

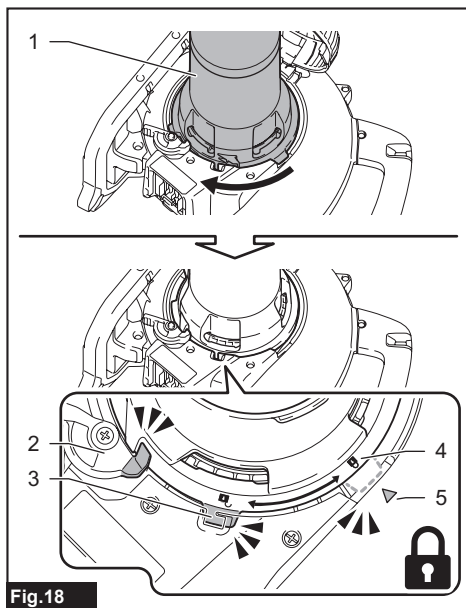


Fig.18

► 1. Tubo de succión 2. Palanca de bloqueo
3. Lengüeta de bloqueo de rotación 4. Símbolo de bloqueo 5. Marca de triángulo

AVISO: Gire el tubo de succión completamente hasta que la palanca de bloqueo fije la posición con un clic.

Para extraer el tubo de succión, realice el procedimiento de instalación en orden inverso.

AVISO: Antes de desmontar el tubo de succión, empuje la palanca de bloqueo hacia adentro hasta que salga completamente y quede en una posición liberada. La palanca de bloqueo regresa a la posición de bloqueo al cerrar la cubierta del ventilador después del desmontaje.

Instalación y extracción del tubo acodado y la bolsa recolectora de polvo

1. Inserte el tubo acodado en la bolsa recolectora de polvo y apriete la correa para fijar la bolsa recolectora de polvo, tal como se muestra en la figura.

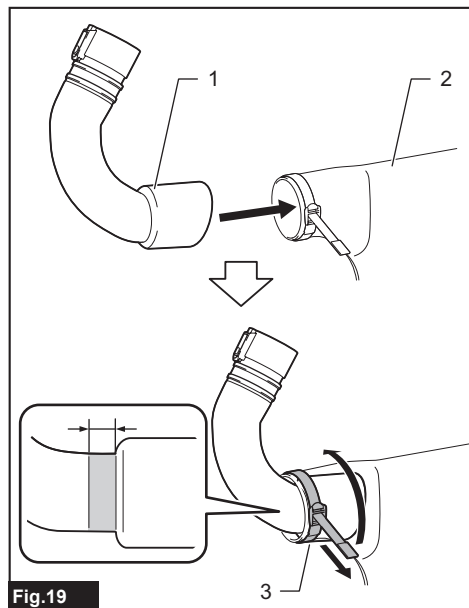


Fig.19

► 1. Tubo acodado 2. Bolsa recolectora de polvo
3. Correa

2. Deslice el tubo acodado sobre la salida de soplado de la máquina hasta que el pestillo bloquee la conexión.

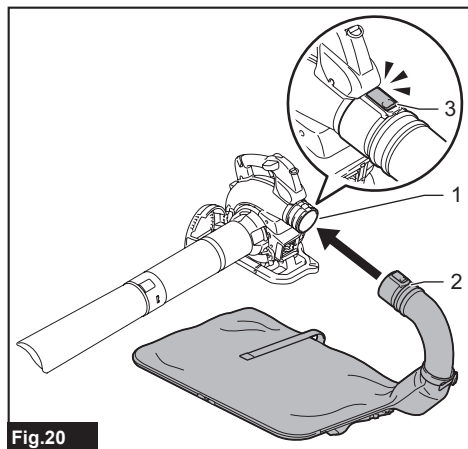


Fig.20

► 1. Salida de soplado 2. Tubo acodado 3. Pestillo

3. Coloque el gancho de la bolsa recolectora de polvo en el mango secundario.

Ajuste la longitud de la correa, y luego doble la correa sobrante y fíjela con un sujetador de gancho y cierre.

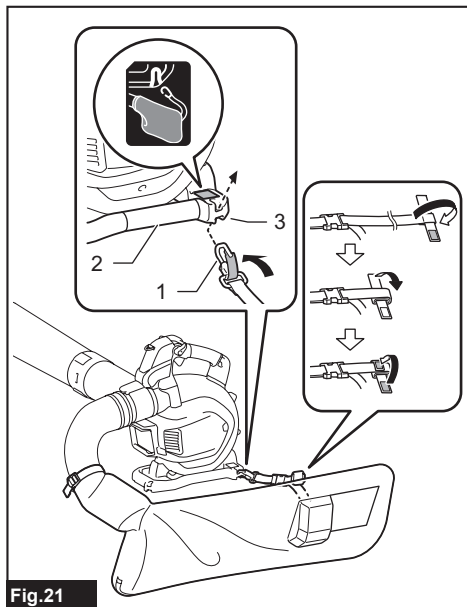


Fig.21

► 1. Gancho 2. Mango secundario 3. Orificio para colgado

NOTA: Se utiliza una etiqueta ilustrada para indicar la posición del orificio para colgado.

4. Coloque los ganchos del arnés para hombros en el mango portador y en el mango secundario, tal como se muestra en la figura.

Asegúrese de que la hebilla esté del lado del mango portador.

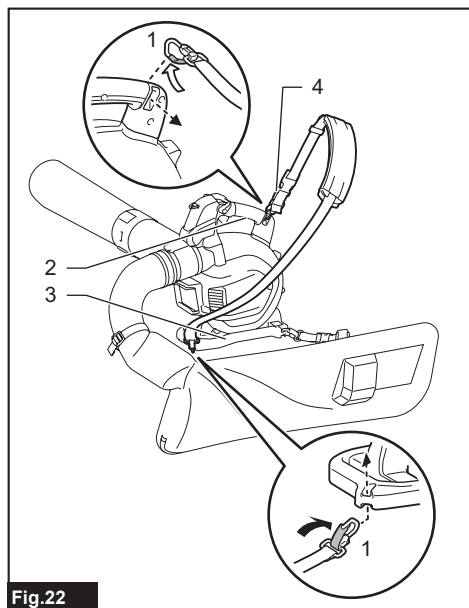


Fig.22

► 1. Gancho 2. Mango portador 3. Mango secundario 4. Hebilla

El arnés para hombros cuenta con un medio de liberación rápida. Simplemente apriete los lados de la hebilla para liberar la máquina del arnés para hombros.

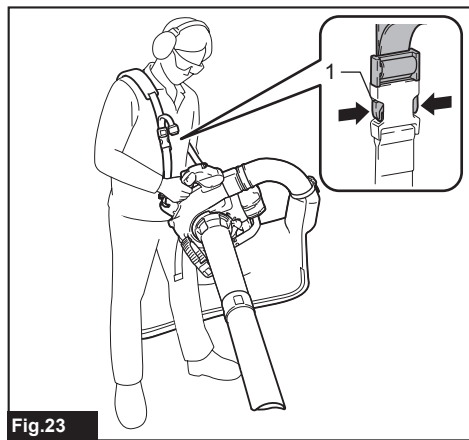


Fig.23

► 1. Hebilla

Para extraer la bolsa recolectora de polvo y el tubo acodado, realice el procedimiento de instalación en orden inverso.

Instalación de la bolsa recolectora de polvo pequeña

Accesorio opcional

1. Abra el sujetador.
2. Inserte el tubo acodado en la bolsa recolectora de polvo.
3. Cierre el sujetador y apriete la hebilla.
4. Apriete la correa para asegurar la bolsa recolectora de polvo.

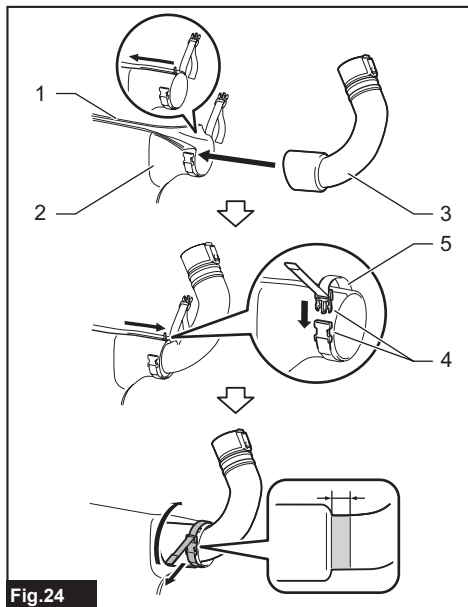


Fig.24

► 1. Sujetador 2. Bolsa recolectora de polvo 3. Tubo acodado 4. Hebilla 5. Correa

DESCRIPCIÓN DEL FUNCIONAMIENTO

⚠️ PRECAUCIÓN: Asegúrese siempre de que la máquina esté apagada y que el cartucho de batería haya sido extraído antes de realizar cualquier ajuste o revisión del funcionamiento de la máquina.

Instalación o extracción del cartucho de batería

⚠️ PRECAUCIÓN: Apague siempre la máquina antes de instalar o extraer el cartucho de batería.

⚠️ PRECAUCIÓN: Sujete la máquina y el cartucho de batería con firmeza al colocar o quitar el cartucho de batería. Si no se sujeta con firmeza la máquina y el cartucho de batería, puede ocasionar que se resbalen de sus manos resultando en daños a la máquina y al cartucho de batería, así como lesiones a la persona.

⚠️ PRECAUCIÓN: Siempre introduzca completamente el cartucho de batería hasta que el indicador rojo no pueda verse. Si no es así, éste podría caerse de la máquina ocasionándole una lesión a usted o a alguien más a su alrededor.

⚠️ PRECAUCIÓN: No instale el cartucho de batería a la fuerza. Si el cartucho no se desliza al interior fácilmente, se debe a que no está siendo insertado correctamente.

Para colocar el cartucho de batería, alinee la lengüeta sobre el cartucho de batería con la ranura en la carcasa y deslice en su lugar. Inserte por completo hasta que se fije en su lugar con un pequeño clic. Si puede ver el indicador rojo del lado superior del botón, esto indica que no ha quedado fijo por completo.

Para quitar el cartucho de batería, deslícelo de la máquina mientras desliza el botón sobre la parte delantera del cartucho.

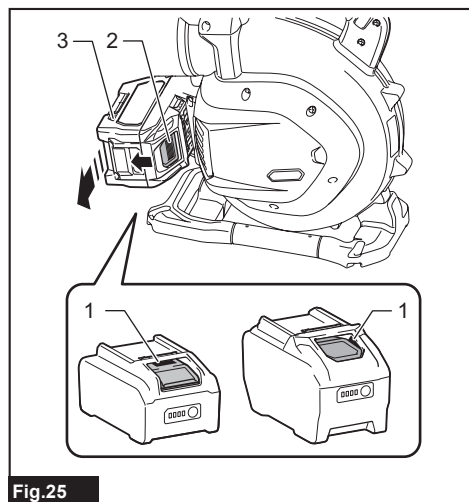


Fig.25

► 1. Indicador rojo 2. Botón 3. Cartucho de batería

Indicación de la capacidad restante de la batería

Oprima el botón de verificación en el cartucho de la batería para que indique la capacidad restante de la batería. Las luces indicadoras se iluminarán por algunos segundos.

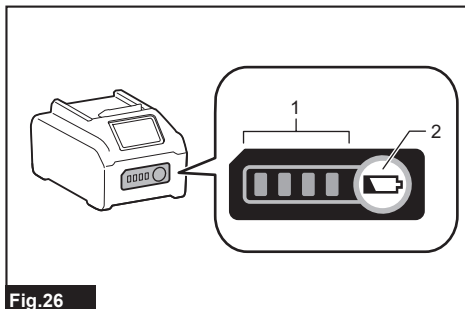


Fig.26

► 1. Luces indicadoras 2. Botón de verificación

Luces indicadoras			Capacidad restante
Iluminadas	Apagadas	Parpadeando	
■ ■ ■ ■ ■			75% a 100%
■ ■ ■ □			50% a 75%
■ ■ □ □			25% a 50%
■ □ □ □			0% a 25%
▣ □ □ □			Cargar la batería.
■ ■ □ □			La batería pudo haber funcionado mal.
□ □ ■ ■	↑ ↓		

NOTA: Dependiendo de las condiciones de uso y la temperatura ambiente, la indicación podrá diferir ligeramente de la capacidad real.

NOTA: La primera luz indicadora (extrema izquierda) parpadeará cuando el sistema de protección de batería esté en funcionamiento.

Sistema de protección de la máquina/batería

Esta máquina está equipada con un sistema de protección de la máquina/batería. Este sistema corta automáticamente la alimentación al motor para prolongar la vida útil de la máquina y la batería. La máquina se detendrá automáticamente durante la operación si la máquina o la batería se someten a una de las siguientes condiciones:

Protección contra sobrecarga

Cuando la máquina o la batería se estén utilizando de una manera que cause que consuman una cantidad de corriente anormalmente alta, la máquina se detendrá automáticamente y la luz en modo 2 (modo alto) parpadeará en color verde. En esta situación, apague la máquina y detenga la aplicación que haya causado que la máquina se sobrecargara. Luego, encienda la máquina para volver a arrancarla.

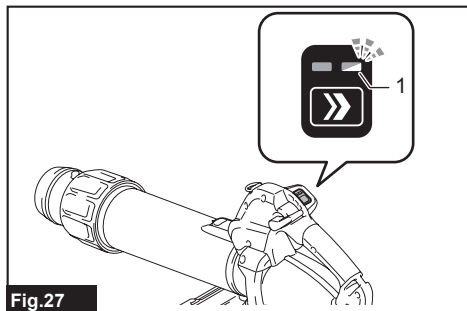


Fig.27

► 1. Luz en modo 2 (modo alto)

Protección contra sobrecalentamiento

Cuando la máquina o la batería se sobrecalienten, la máquina se detendrá automáticamente y la luz en modo 2 (modo alto) se iluminará en color rojo. En este caso, permita que la máquina y la batería se enfrien antes de volver a encender la máquina.

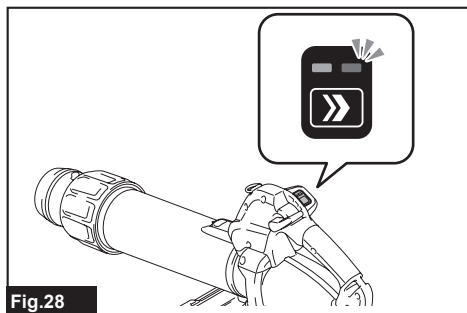


Fig.28

Protección en caso de sobredescarga

Cuando la capacidad de la batería no sea suficiente, la máquina se detendrá automáticamente y la luz en modo 2 (modo alto) parpadeará en color rojo. En este caso, extraiga la batería de la máquina y cárguela.

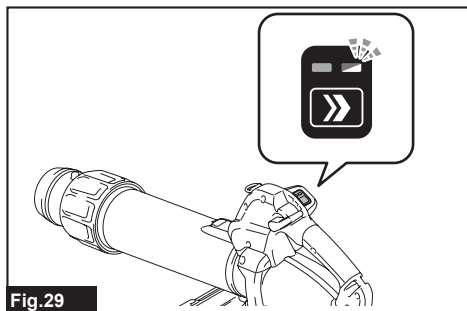


Fig.29

Accionamiento del interruptor

⚠ADVERTENCIA: Antes de instalar el cartucho de batería en la máquina, verifique siempre que el gatillo interruptor se accione debidamente y que regrese a la posición de apagado al soltarlo.

Para arrancar la máquina, jale el gatillo interruptor. La velocidad aumenta a medida que aprieta más fuerte el gatillo interruptor. Para detener la máquina, suelte el gatillo interruptor.

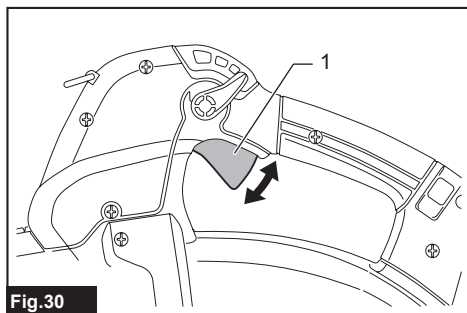


Fig.30

► 1. Gatillo interruptor

Interruptor de modo

Se pueden controlar dos rangos de velocidad mediante la configuración del modo. El volumen de aire en el modo 1 (modo bajo) es menor que en el modo 2 (modo alto). Seleccione cualquiera de los dos modos de operación según las aplicaciones prácticas.

Presione el botón de modo para alternar entre el modo 1 (modo bajo) y el modo 2 (modo alto), hasta que las luces de modo indiquen el modo que desea seleccionar.

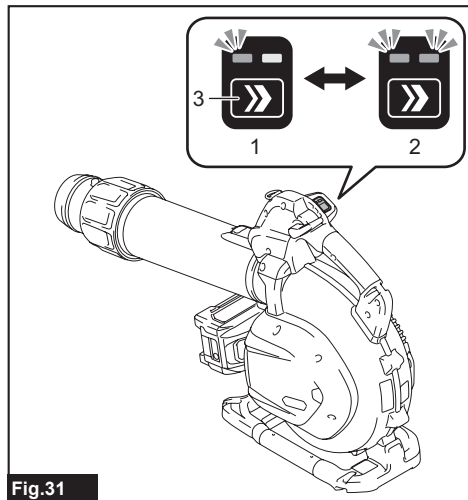


Fig.31

► 1. Indicación de modo 1 (modo bajo) 2. Indicación de modo 2 (modo alto) 3. Botón de modo

NOTA: La máquina se reinicia en el modo que haya seleccionado anteriormente.

NOTA: El estado del modo se puede reconocer apretando el gatillo interruptor.

NOTA: Puede cambiar el estado del modo durante aproximadamente 60 segundos después de soltar el gatillo interruptor.

NOTA: Las luces de modo se apagan automáticamente si suelta el gatillo interruptor y no realiza ninguna otra acción durante un período determinado.

NOTA: La luz en modo 2 (modo alto) parpadea en verde si la máquina se utiliza en una de las siguientes condiciones no operativas.

- Se aprieta el gatillo interruptor mientras la palanca de bloqueo de la cubierta del ventilador está desbloqueada o la conexión del tubo de succión o del tubo de la sopladora permanece suelta.
- El cartucho de batería se inserta mientras la palanca de control no ha regresado completamente a la posición "OFF" (apagado) o se aprieta el gatillo interruptor.

Función de control de velocidad

La función de control de velocidad permite al operador mantener una velocidad constante sin apretar del gatillo. Para aumentar la velocidad, gire la palanca de control hacia adelante. Para disminuir la velocidad, gire la palanca de control hacia atrás.

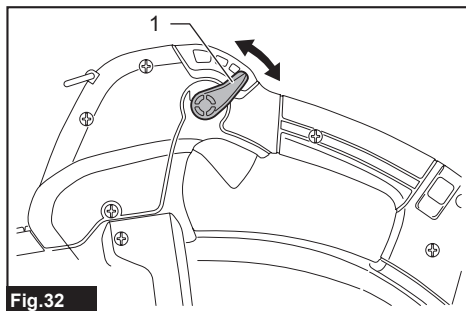


Fig.32

► 1. Palanca de control

Función para evitar el encendido accidental

Si instala el cartucho de batería en la máquina con el gatillo interruptor apretado o la palanca de control activada, la máquina no arranca. Para poner en marcha la máquina, primero suelte el gatillo interruptor y regrese la palanca de control completamente.

Funcionamiento electrónico

La máquina está equipada con la función electrónica para facilitar la operación.

- Control de velocidad constante
La función de control de velocidad permite una rotación constante independientemente de las condiciones de carga.

OPERACIÓN

PRECAUCIÓN: No coloque la máquina en el suelo mientras esté encendida. Arena o polvo pueden entrar desde la entrada de succión y ocasionar una falla o una lesión personal.

Operación de soplado

PRECAUCIÓN: Al realizar la operación de la sopladora, asegúrese de quitar el tubo de succión, la boquilla de succión, el tubo acodado y la bolsa recolectora de polvo de la máquina, y conecte el tubo de la sopladora y las boquillas a la máquina.

Sujete la máquina firmemente con una mano y realice la operación de soplado moviéndola lentamente. Al soplar alrededor de un edificio, piedras grandes o vehículos, dirija la boquilla lejos de ellos. Cuando realice una operación en una esquina, comience desde la esquina y luego muévase al área más amplia.

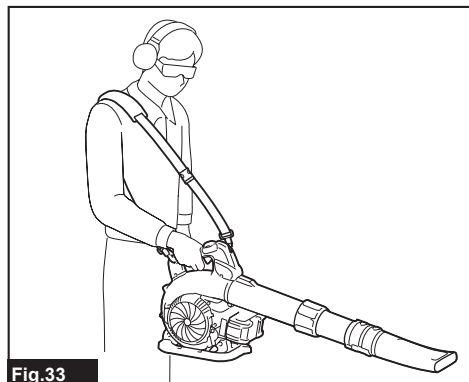


Fig.33

Operación de aspirado

⚠PRECAUCIÓN: Al realizar la operación de aspirado, asegúrese de quitar el tubo de la sopladora y las boquillas de la máquina, y conecte el tubo de succión, la boquilla de succión, el tubo acodado, la bolsa recolectora de polvo y el arnés para hombros a la máquina.

⚠PRECAUCIÓN: Revise la bolsa recolectora de polvo con frecuencia para ver si presenta desgaste o deterioro.

⚠PRECAUCIÓN: Asegúrese de apretar el sujetador de la bolsa recolectora de polvo antes de operar la máquina.

⚠PRECAUCIÓN: Apague siempre la máquina antes de abrir o apretar el sujetador de la bolsa recolectora de polvo.

⚠PRECAUCIÓN: Antes de operar la máquina, ajuste la longitud de la correa, de manera que la bolsa recolectora de polvo no toque el suelo.

AVISO: No permita que la máquina succione materiales húmedos, como hojas mojadas y materiales extraños como astillas grandes de madera, metales, vidrio, guijarros, etc. De lo contrario, podría ocurrir un desperfecto.

AVISO: Vacíe la bolsa recolectora de polvo antes de que se llene. De lo contrario, podría ocurrir un desperfecto.

AVISO: Para evitar la succión de materiales extraños, se recomienda operar la máquina en el modo 1 (modo bajo).

1. Ponga el arnés para hombros sobre el hombro, tal y como se ilustra en la figura. Ajuste la longitud del arnés para hombros.

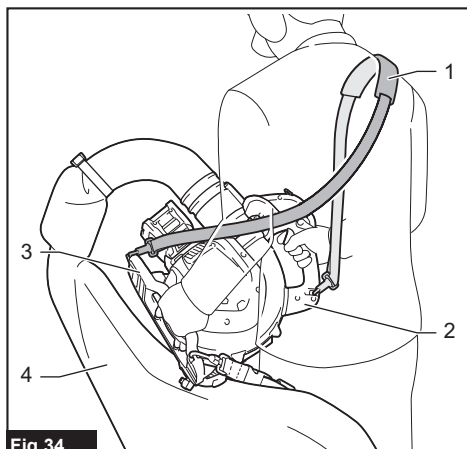


Fig.34

► 1. Arnés para hombros 2. Mango portador 3. Mango secundario 4. Bolsa recolectora de polvo

2. Sostenga el mango portador con su mano derecha, y el mango secundario con la otra mano.

Asegúrese de que la hebilla esté del lado delantero.



Fig.35

► 1. Hebilla

3. Mientras opera la máquina, ajuste el gatillo interruptor para que la fuerza de succión sea apropiada para la ubicación y las condiciones de trabajo.

AVISO: Si la máquina se detiene durante la operación de vacío debido a una obstrucción, apáguela, asegúrese de que todas las partes móviles se detengan por completo, y retire el/los cartucho(s) de batería. Retire el tubo de succión, mantenga abierta la cubierta del ventilador, y luego retire los materiales extraños del interior de la máquina.

Vaciar la bolsa recolectora de polvo

Abra los sujetadores y vacíe la bolsa recolectora de polvo después de retirarla del tubo acodado y del mango secundario.

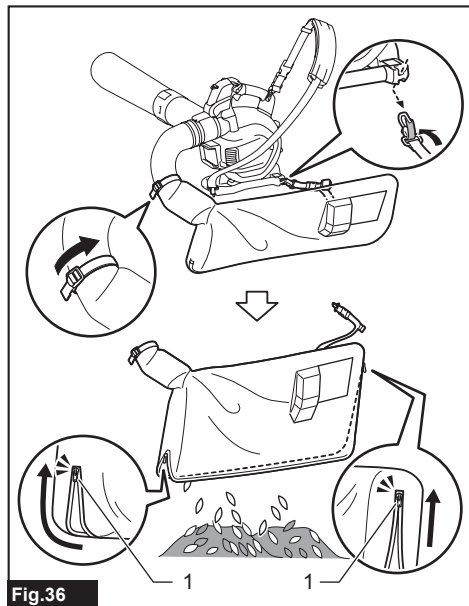


Fig.36

► 1. Sujetador

NOTA: La bolsa recolectora de polvo también se puede vaciar sin quitarla del tubo acodado ni del mango secundario.

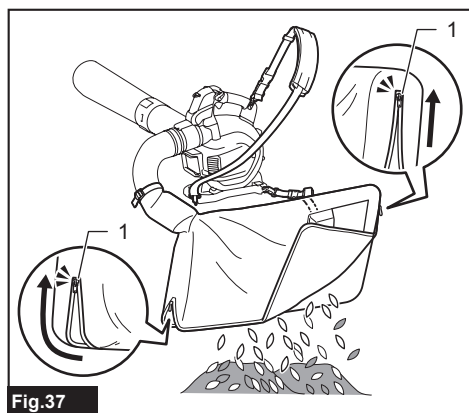


Fig.37

► 1. Sujetador

MANTENIMIENTO

PRECAUCIÓN: Asegúrese siempre de que la máquina haya sido apagada y que el cartucho de batería haya sido extraído antes de intentar realizar una inspección o tarea de mantenimiento.

Para mantener la SEGURIDAD y FIABILIDAD del producto, las reparaciones, y cualquier otra tarea de mantenimiento o ajuste deberán ser realizadas en centros de servicio autorizados o de fábrica Makita, empleando siempre repuestos Makita.

Limpeza de la máquina

Quite el polvo de la máquina con un paño seco o humedezca un paño en agua y jabón y exprímalo para limpiarla.

AVISO: Nunca use gasolina, bencina, diluyente (tíner), alcohol o sustancias similares. Puede que esto ocasione grietas o descoloramiento.

Retire el polvo o la suciedad de las entradas de succión.

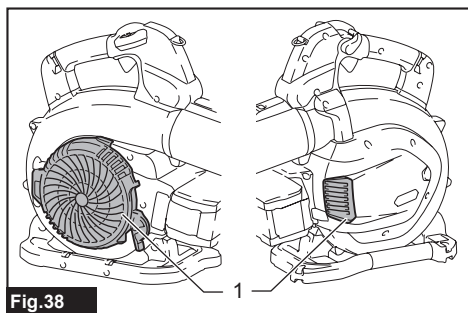


Fig.38

► 1. Entrada de succión

RESOLUCIÓN DE PROBLEMAS

Antes de solicitar alguna reparación, primero realice una inspección por su cuenta. Si detecta algún problema que no esté explicado en el manual, no intente desensamblar la máquina. En vez de esto, solicite la reparación a un centro de servicio autorizado de Makita, usando siempre piezas de repuesto Makita.

Estado de la anomalía	Causa probable (avería)	Remedio
El motor no funciona.	El cartucho de batería no está instalado.	Instale el cartucho de batería.
	Problema con la batería (bajo voltaje)	Recargue la batería. Si la recarga no es efectiva, reemplace la batería.
	Para la sopladora El tubo de la sopladora no está colocado. La cubierta del ventilador no está cerrado.	Conecte el tubo de la sopladora hasta que el pestillo bloquee la conexión. Cierre la cubierta del ventilador y asegure la palanca de bloqueo.
	Para el aspirado El tubo acodado o el tubo de succión no está colocado.	Conecte el tubo acodado y el tubo de succión, y luego asegure las conexiones.
	El sistema de accionamiento no funciona correctamente.	Solicite la reparación en el centro de servicio autorizado de su localidad.
El motor deja de funcionar después de un rato de uso.	El nivel de carga de la batería es bajo.	Recargue la batería. Si la recarga no es efectiva, reemplace la batería.
	Sobrecalentamiento.	Deje de usar la máquina para permitir que se enfríe.
La máquina no alcanza la velocidad máxima.	La batería está mal instalada.	Instale el cartucho de batería como se describe en este manual.
	La potencia de la batería se está reduciendo.	Recargue la batería. Si la recarga no es efectiva, reemplace la batería.
	El sistema de accionamiento no funciona correctamente.	Solicite la reparación en el centro de servicio autorizado de su localidad.
Vibración anormal: ⇒ ¡Detenga la máquina inmediatamente!	El sistema de accionamiento no funciona correctamente.	Solicite la reparación en el centro de servicio autorizado de su localidad.
El motor no se puede detener: ⇒ ¡Extraiga la batería inmediatamente!	Avería eléctrica o electrónica.	Extraiga la batería y solicite la reparación en el centro de servicio autorizado de su localidad.

ACCESORIOS OPCIONALES

⚠ PRECAUCIÓN: Estos accesorios o aditamentos están recomendados para utilizarse con su producto de Makita especificado en este manual. El uso de cualquier otro accesorio o aditamento puede ocasionar riesgo de lesiones personales. Use los accesorios o aditamentos sólo para los propósitos para los que fueron diseñados.

Si necesita cualquier ayuda para más detalles en relación con estos accesorios, pregunte a su centro de servicio local Makita.

- Kit para aspirado
- Boquilla plana
- Boquilla para canaleta
- Tubo adaptador
- Arnés para hombros
- Bolsa recolectora de polvo pequeña
- Batería y cargador originales de Makita

NOTA: Algunos de los artículos en la lista puede que vengan junto con el paquete del producto como accesorios incluidos. Puede que estos accesorios varíen de país a país.

GARANTÍA LIMITADA DE MAKITA

Ésta Garantía no aplica para México

Consulte la hoja de la garantía anexa para ver los términos más vigentes de la garantía aplicable a este producto. En caso de no disponer de esta hoja de garantía anexa, consulte los detalles sobre la garantía descritos en el sitio web de su país respectivo indicado a continuación.

Estados Unidos de América: www.makitatools.com

Canadá: www.makita.ca

Otros países: www.makita.com

Makita Corporation
3-11-8, Sumiyoshi-cho,
Anjo, Aichi 446-8502 Japan
www.makita.com

885B39-939
UB003G-1
EN, FRCA, ESMX
20250917